

# Provincie Antwerpen: de bever in onze provincie

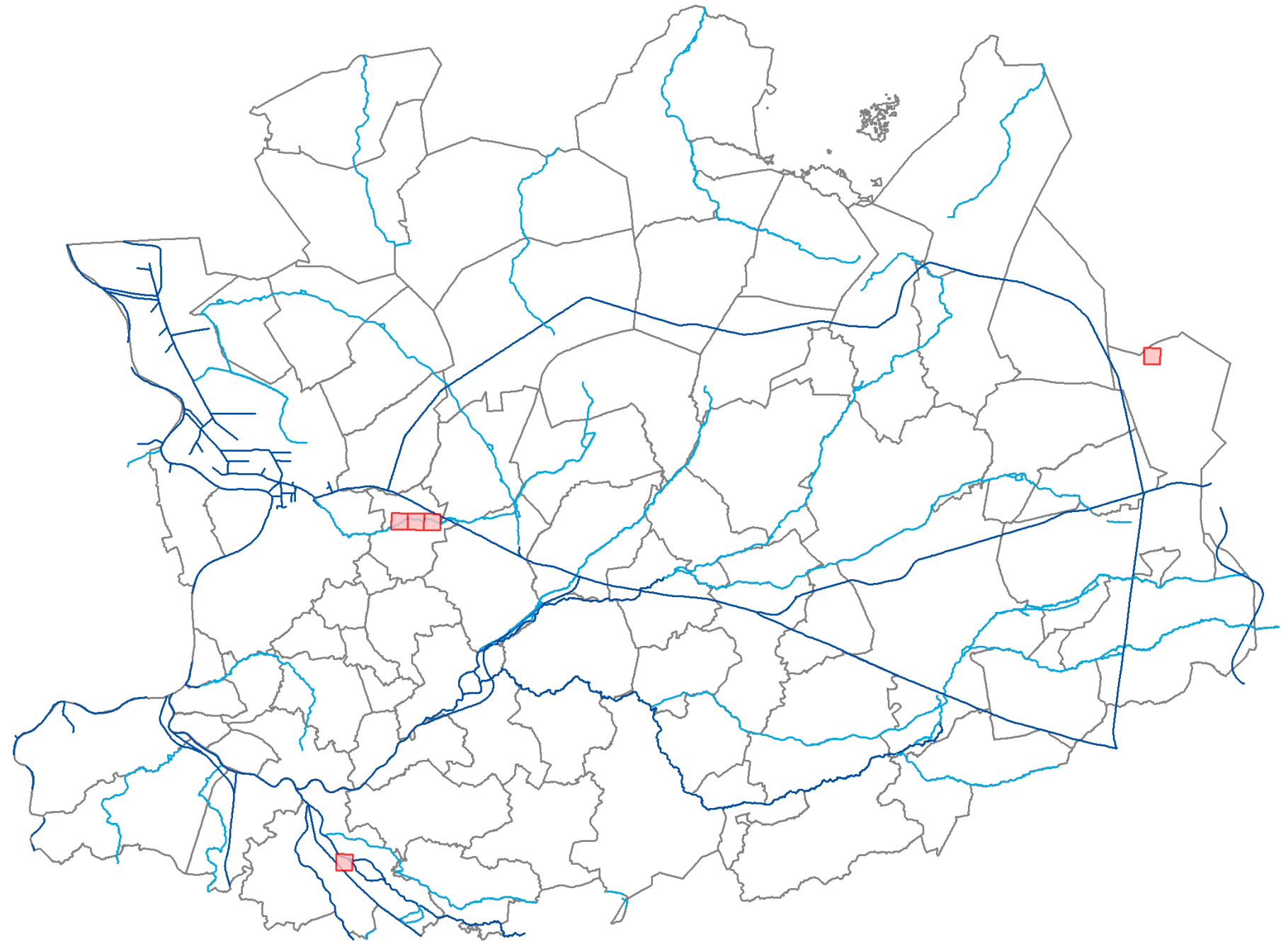
*Bianca Veraart, projectverantwoordelijke dienst Integraal Waterbeleid*

# Evolutie in trends in onze provincie Antwerpen

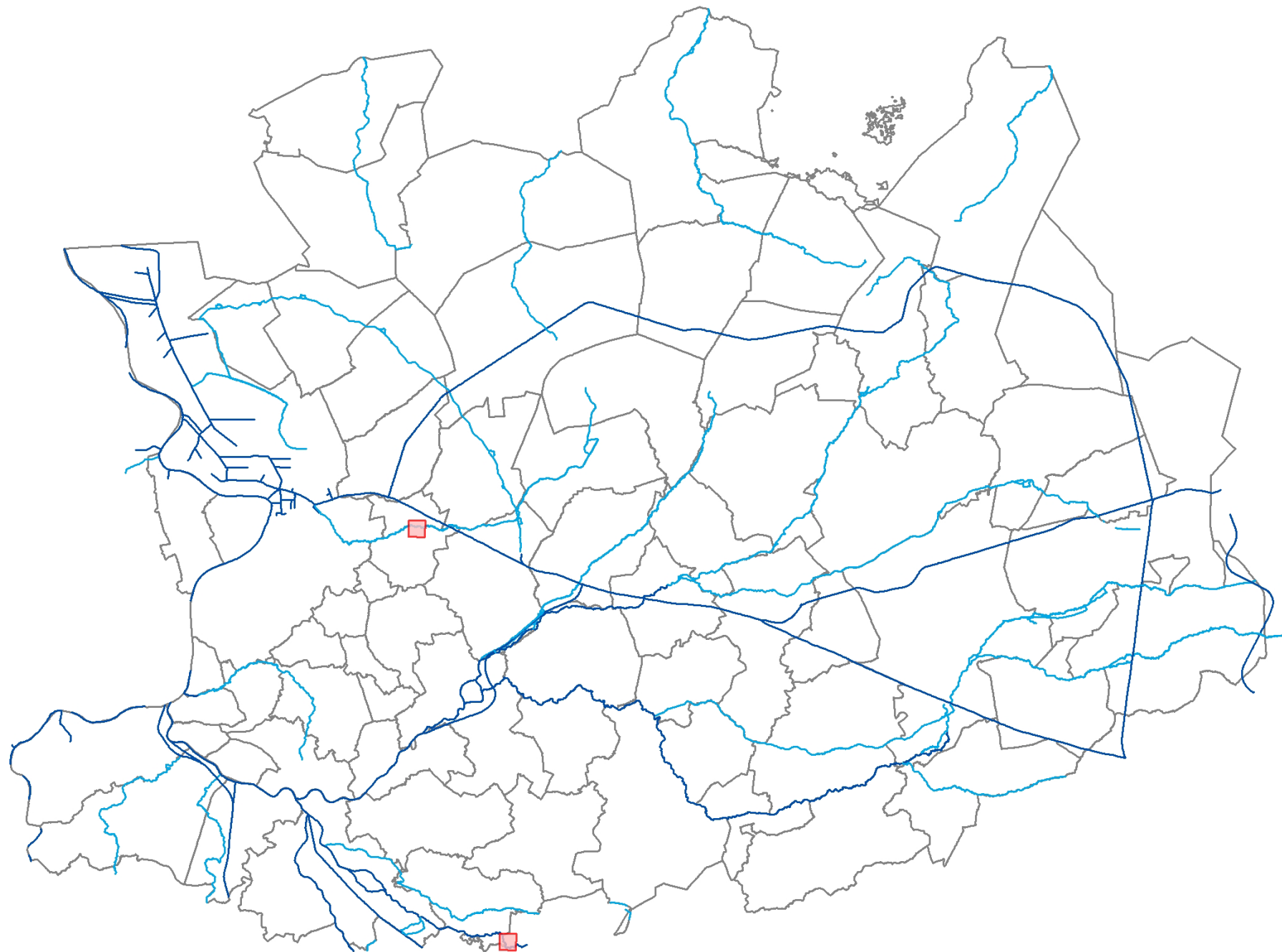
- Vaststellen aanwezigheid bever
  - Eigen mensen
  - Rattenvangers VMM
  - Databank waarnemingen.be
  - Meldingen van burgers
- ANB bundelt gegevens jaarlijks voor rapportage soortbeschermingsprogramma



2005



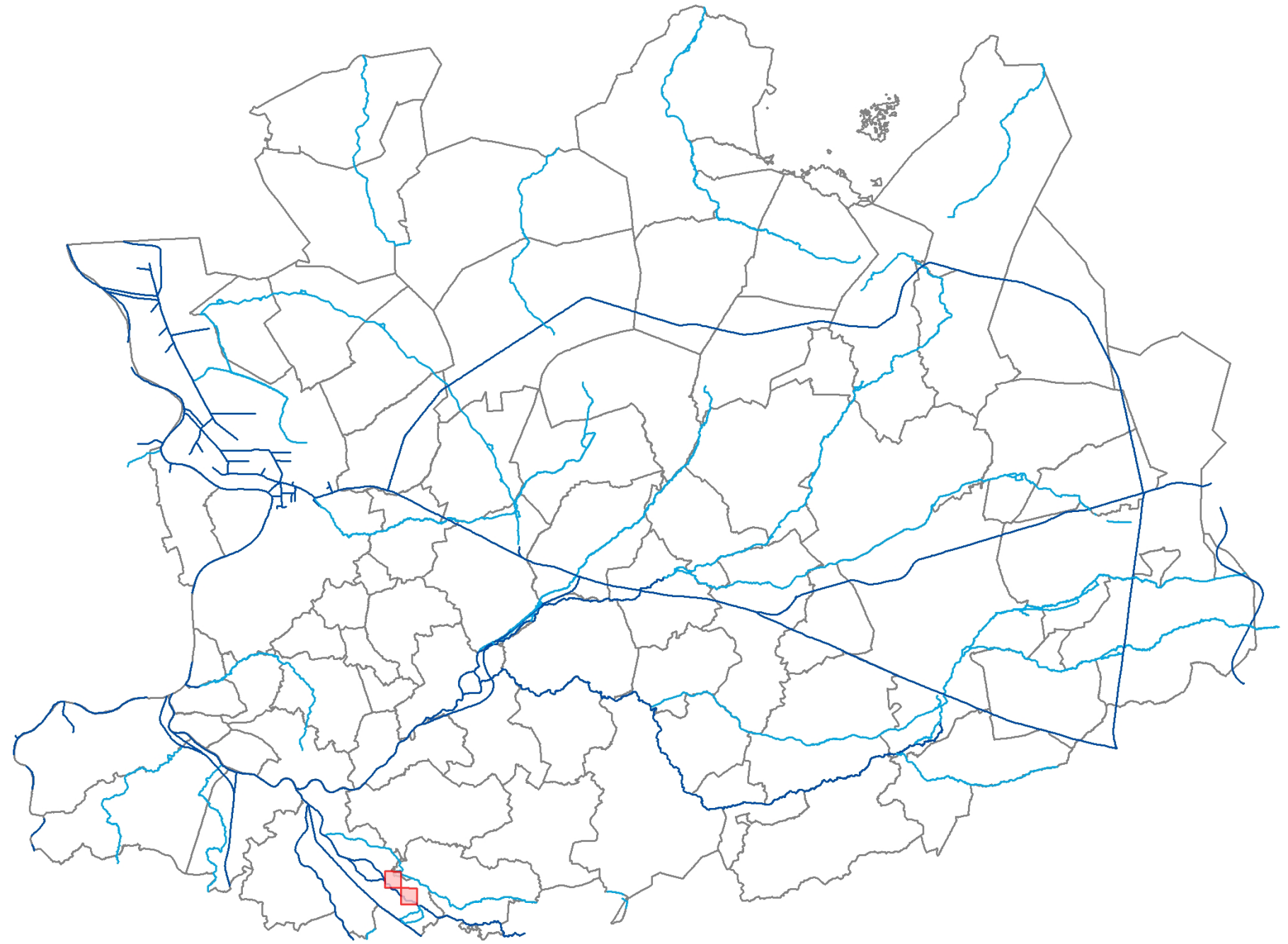
2006



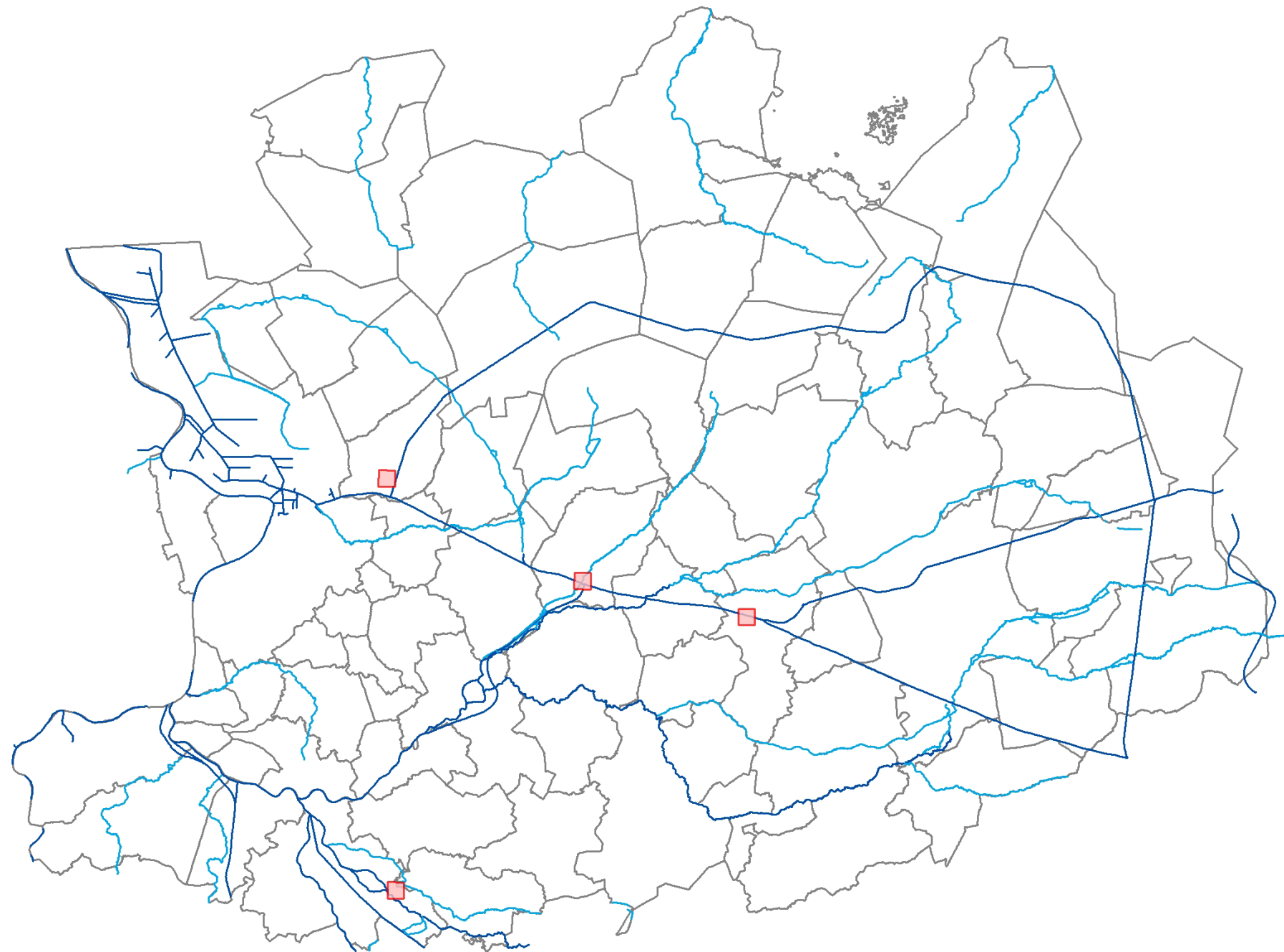
Provincie  
Antwerpen



2007

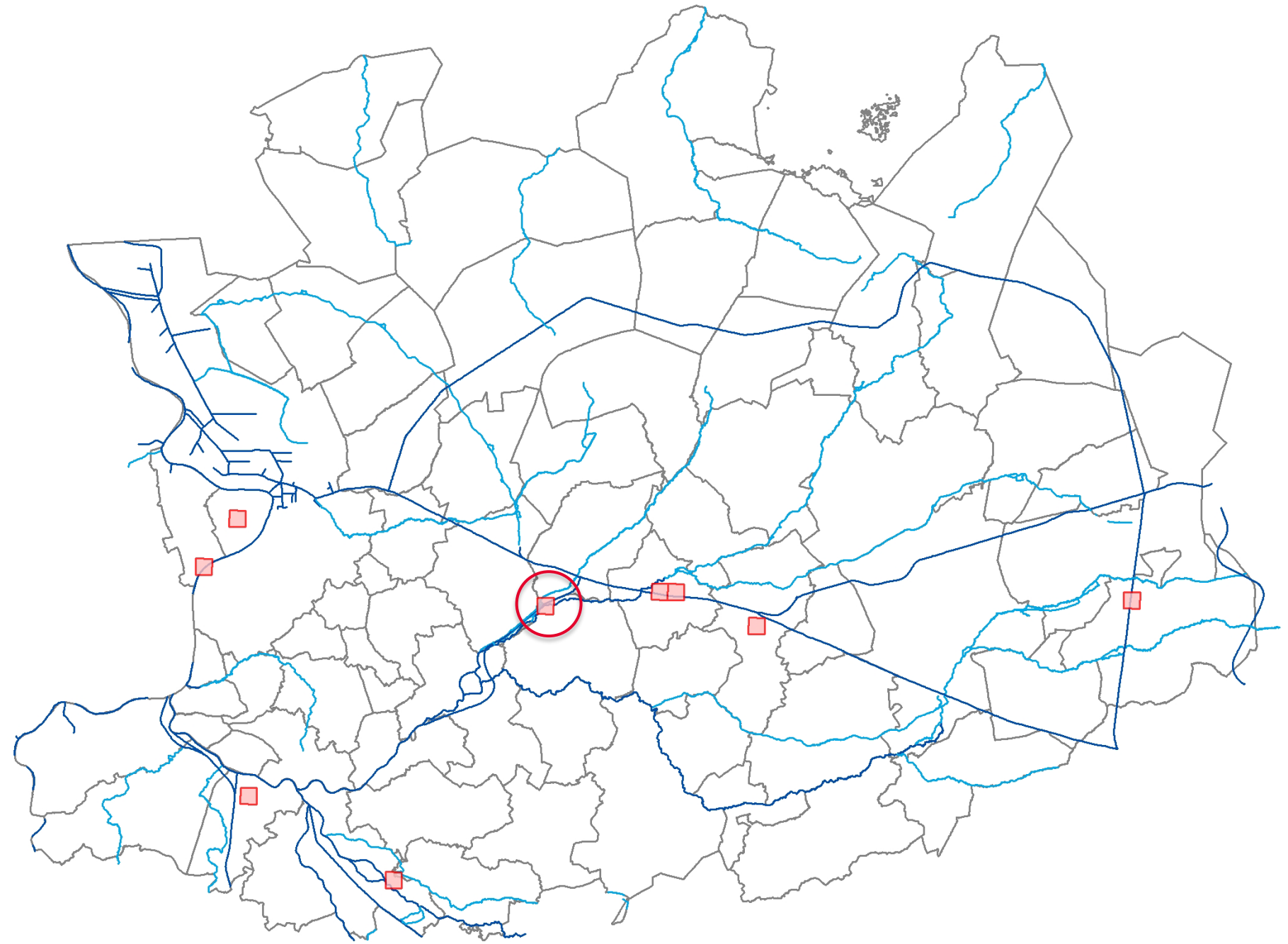


2008

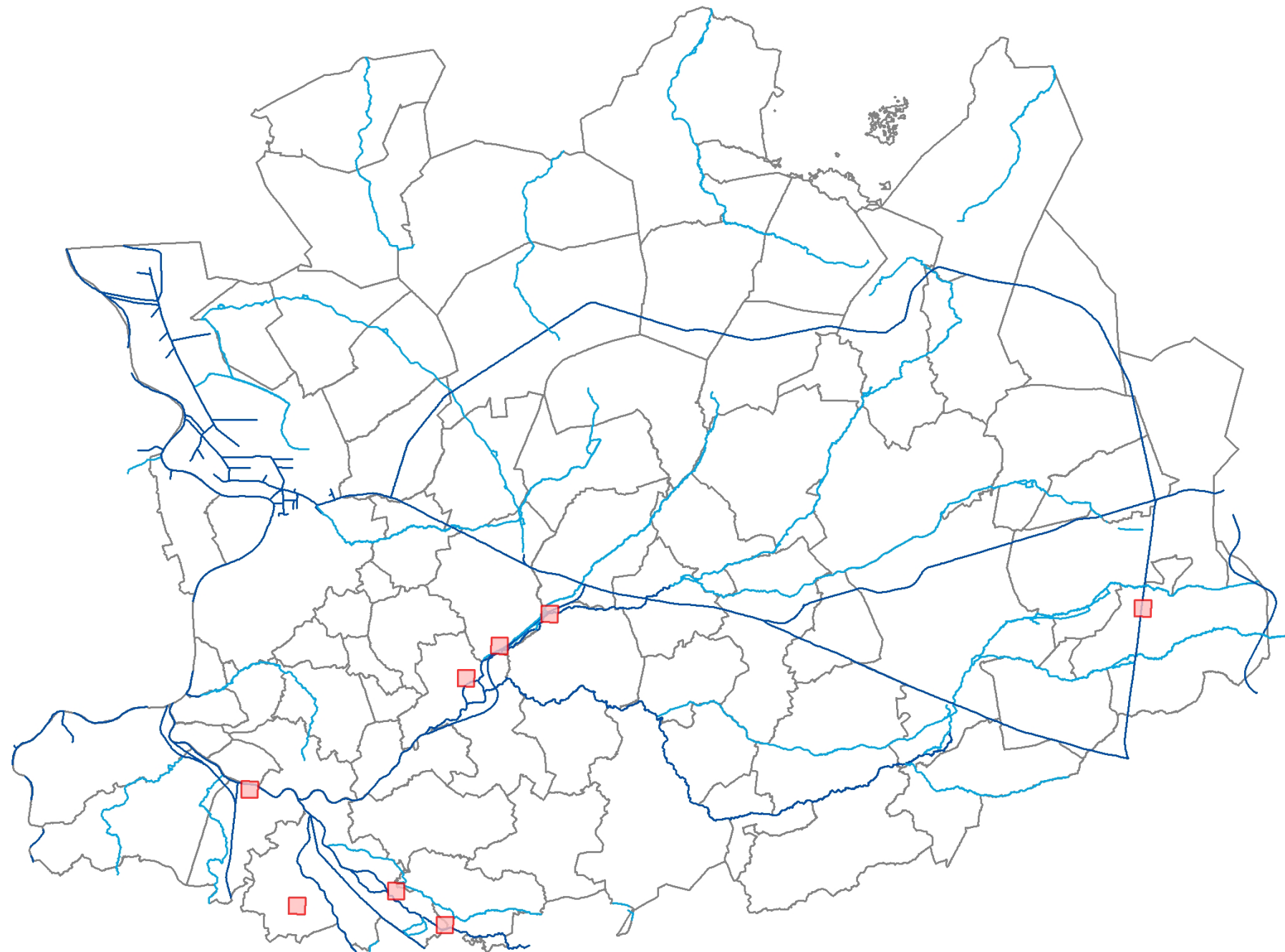




2009

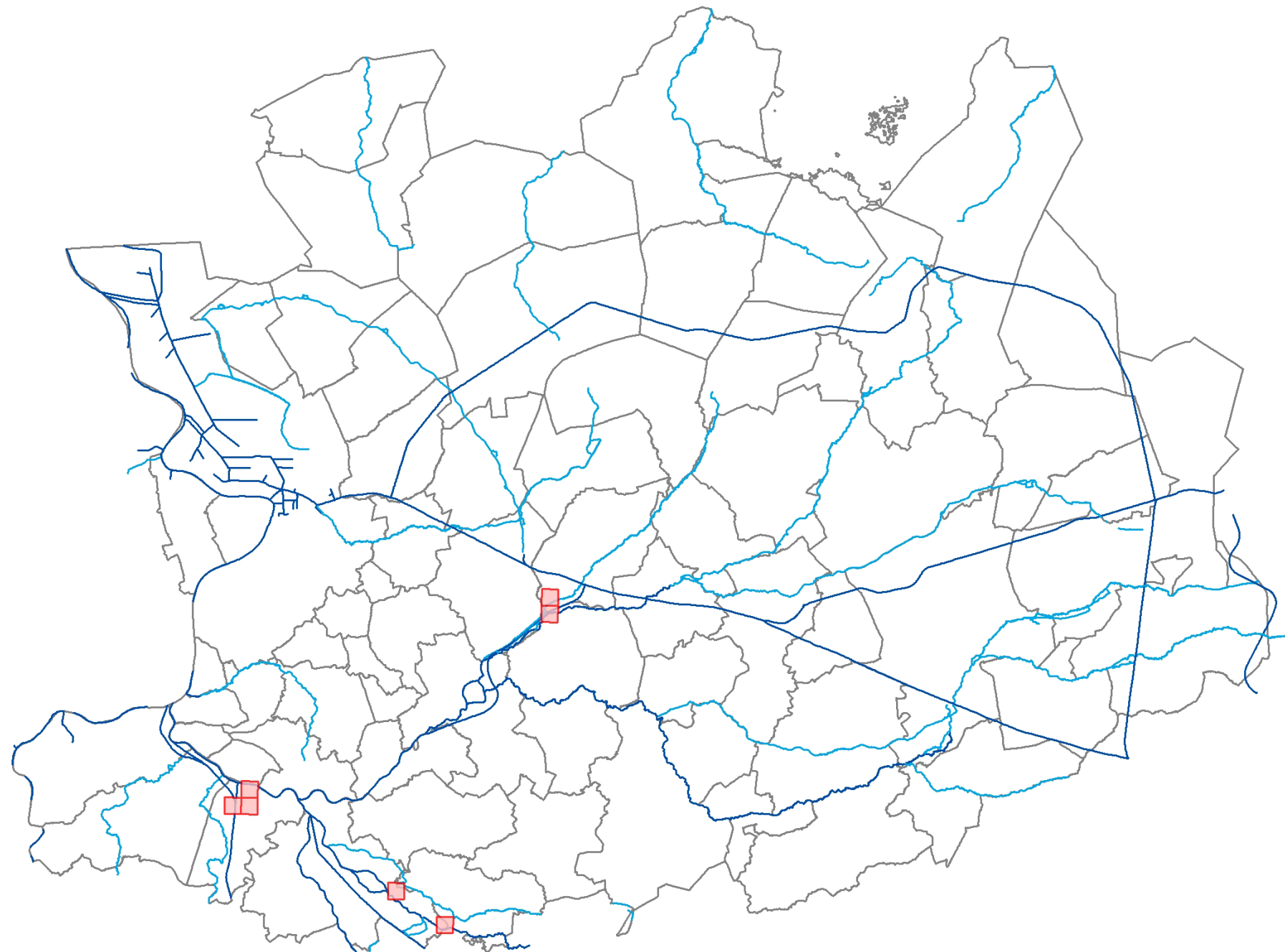


**2010**

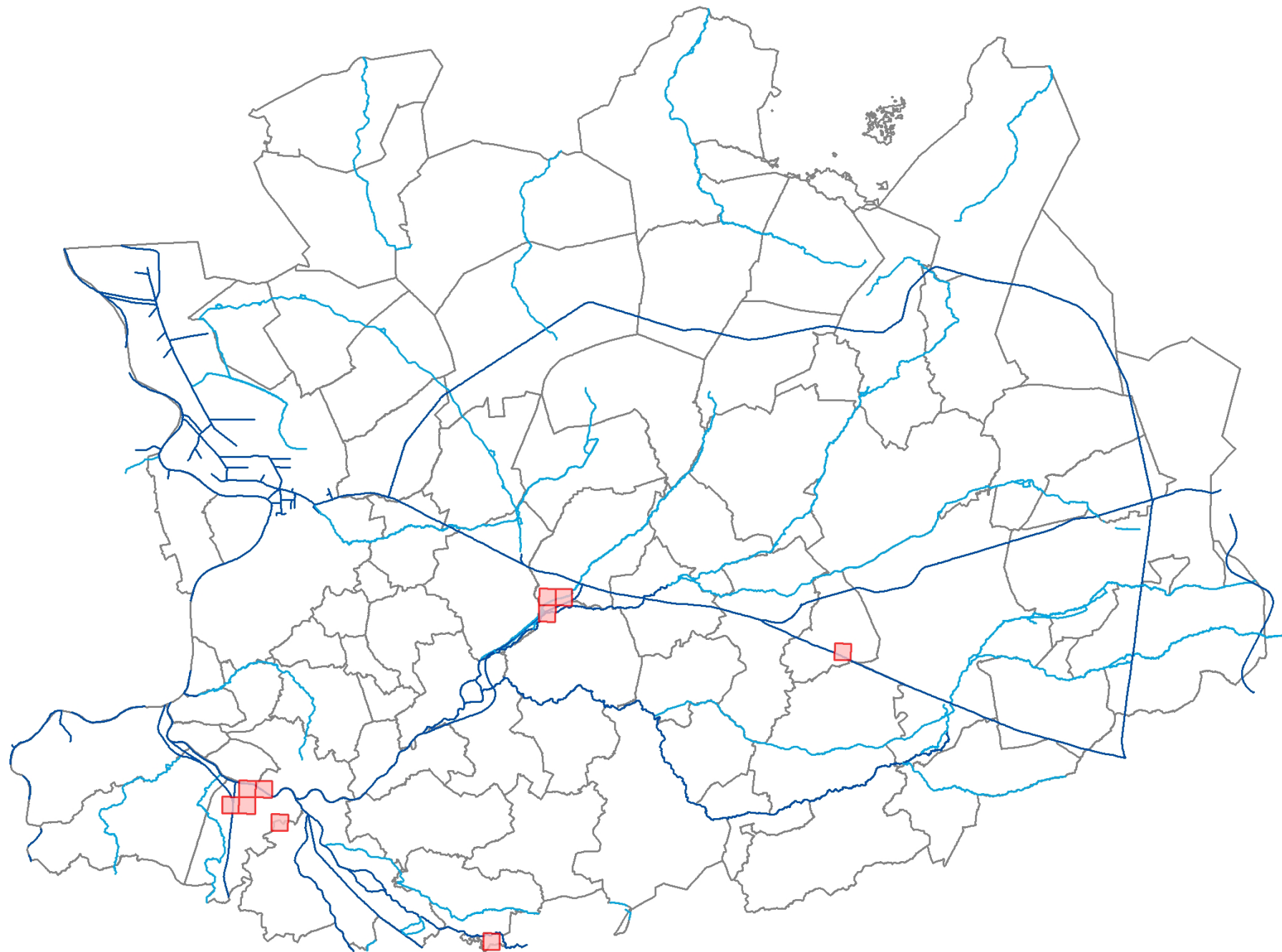




**2011**



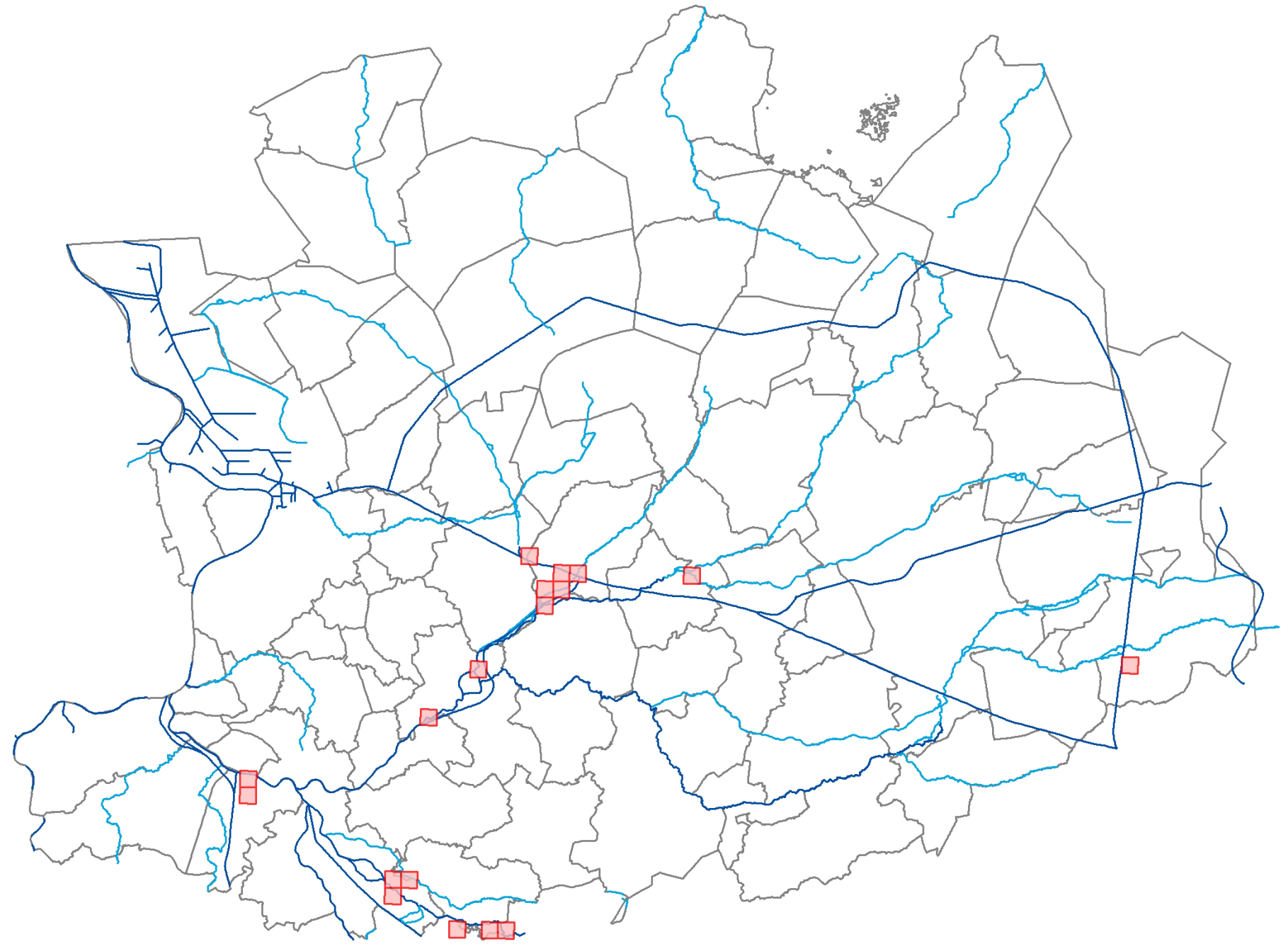
2012



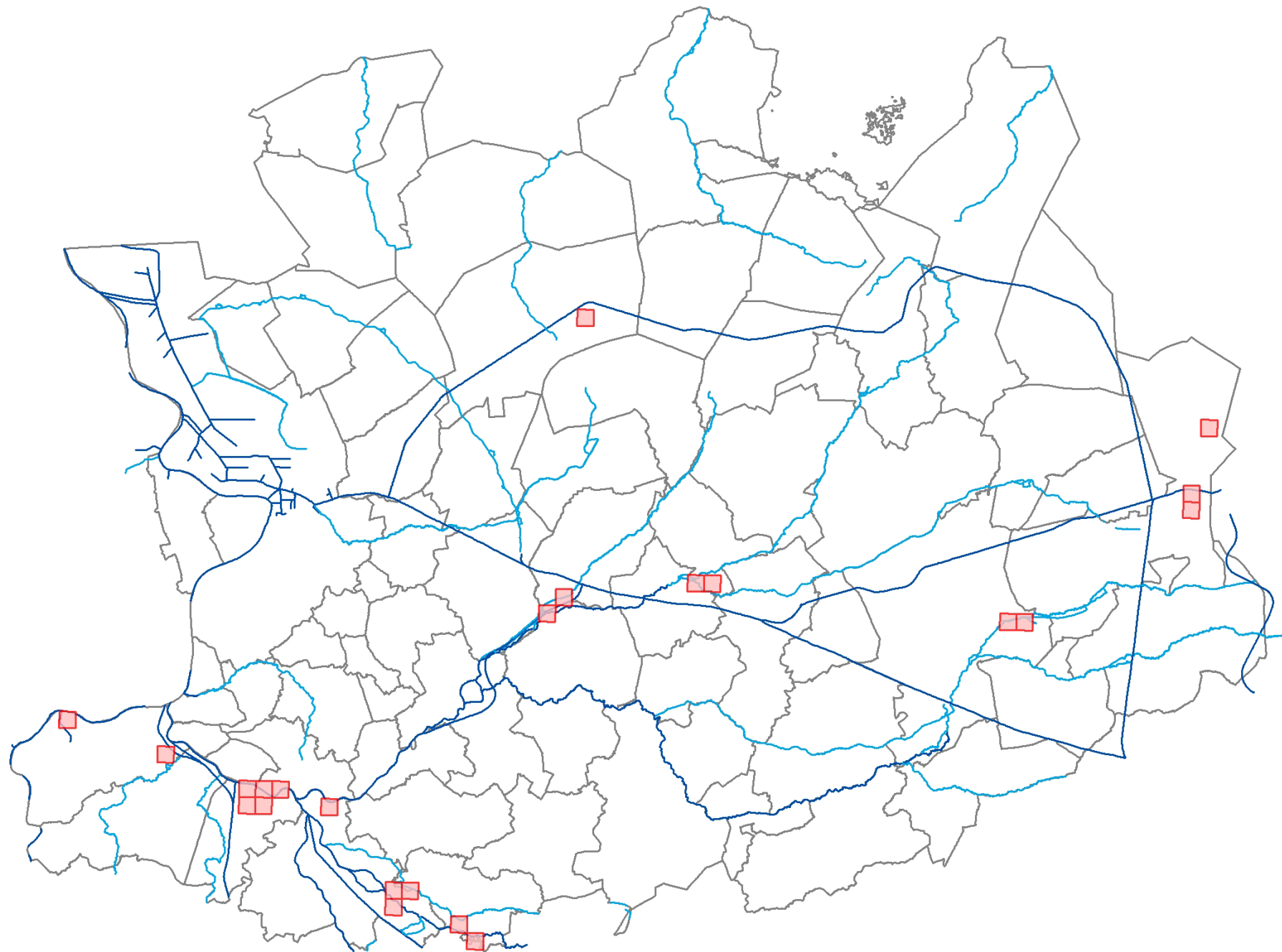
Provincie  
Antwerpen



**2013**



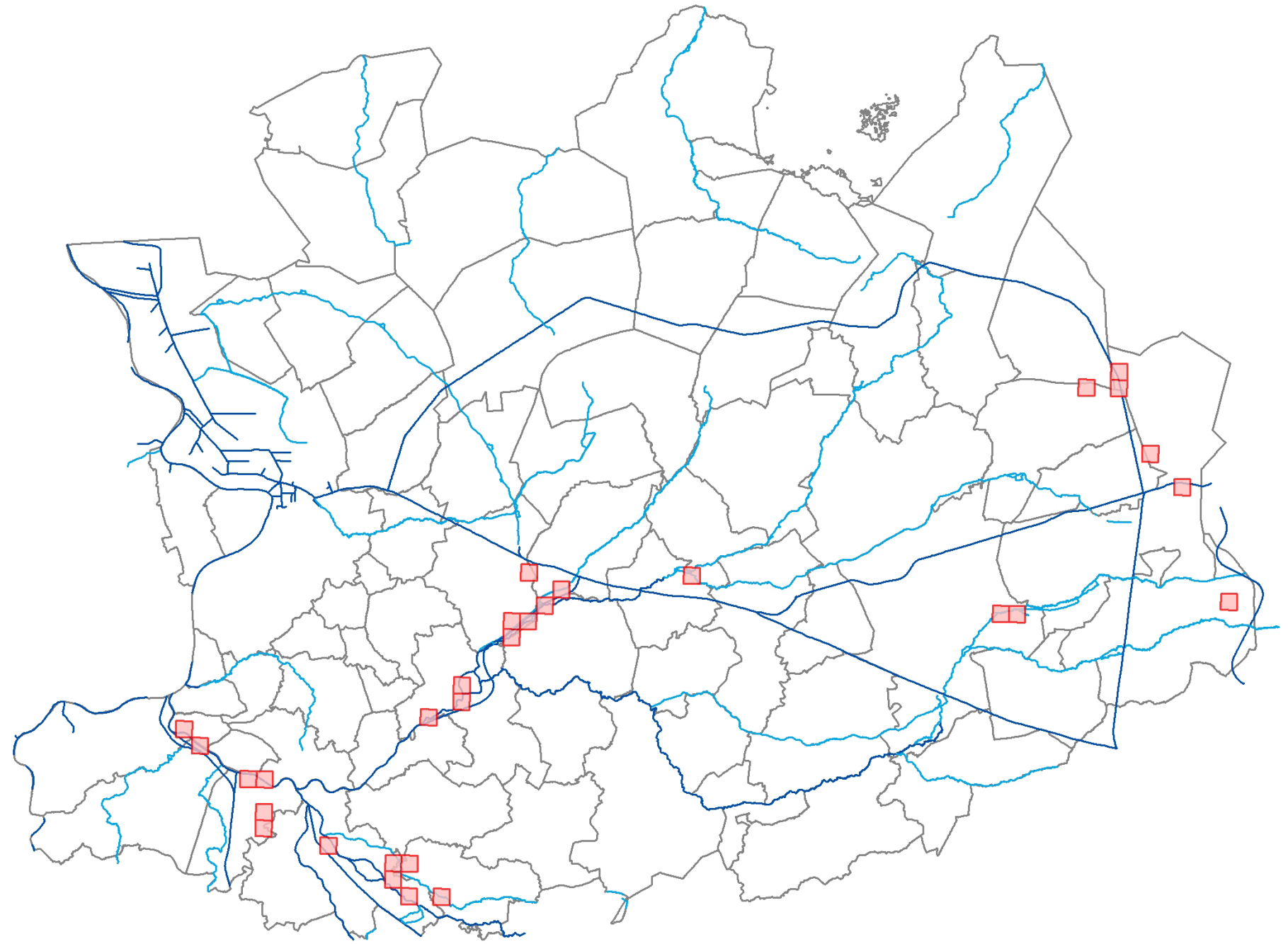
2014



Provincie  
Antwerpen

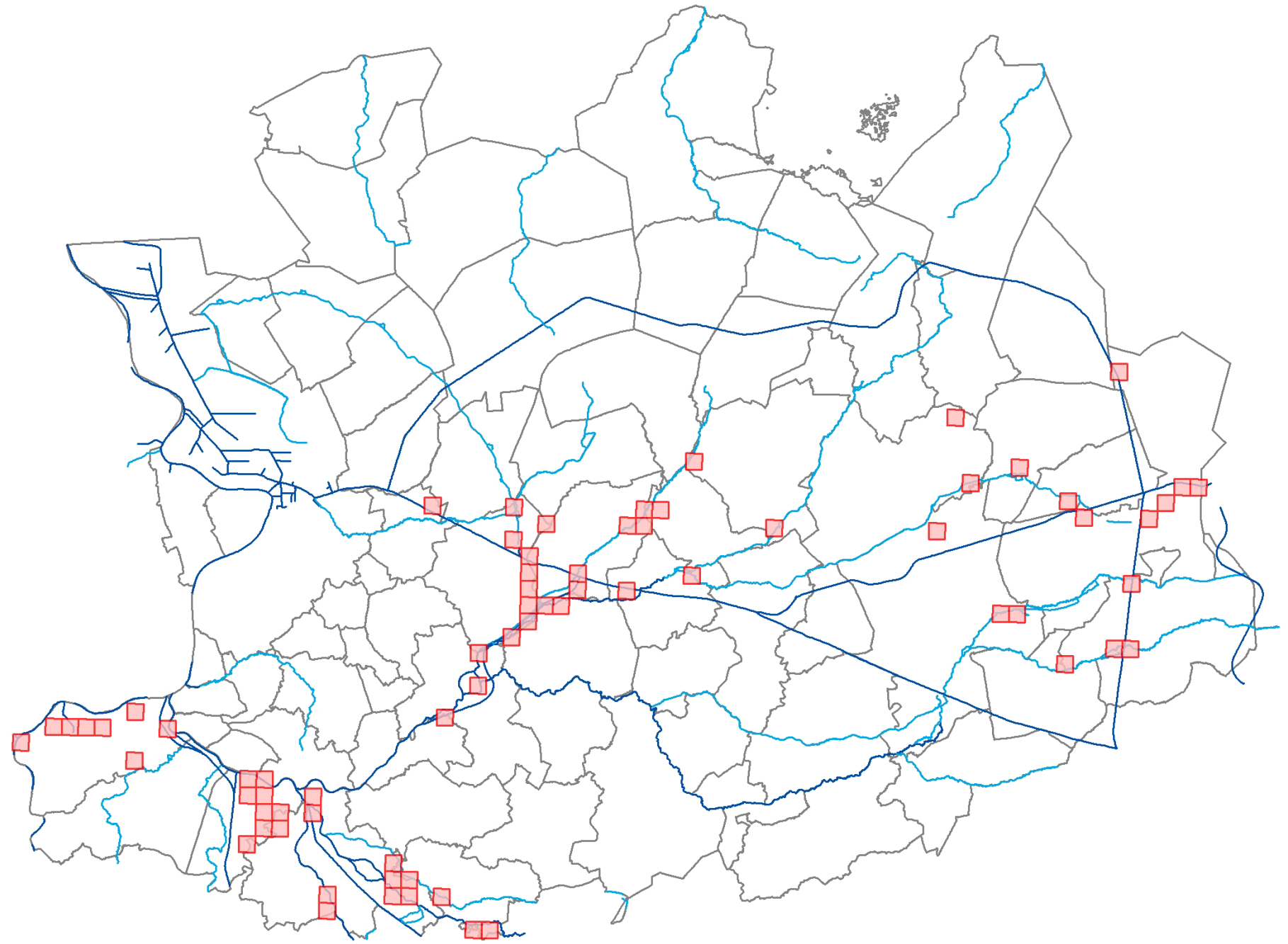


2015

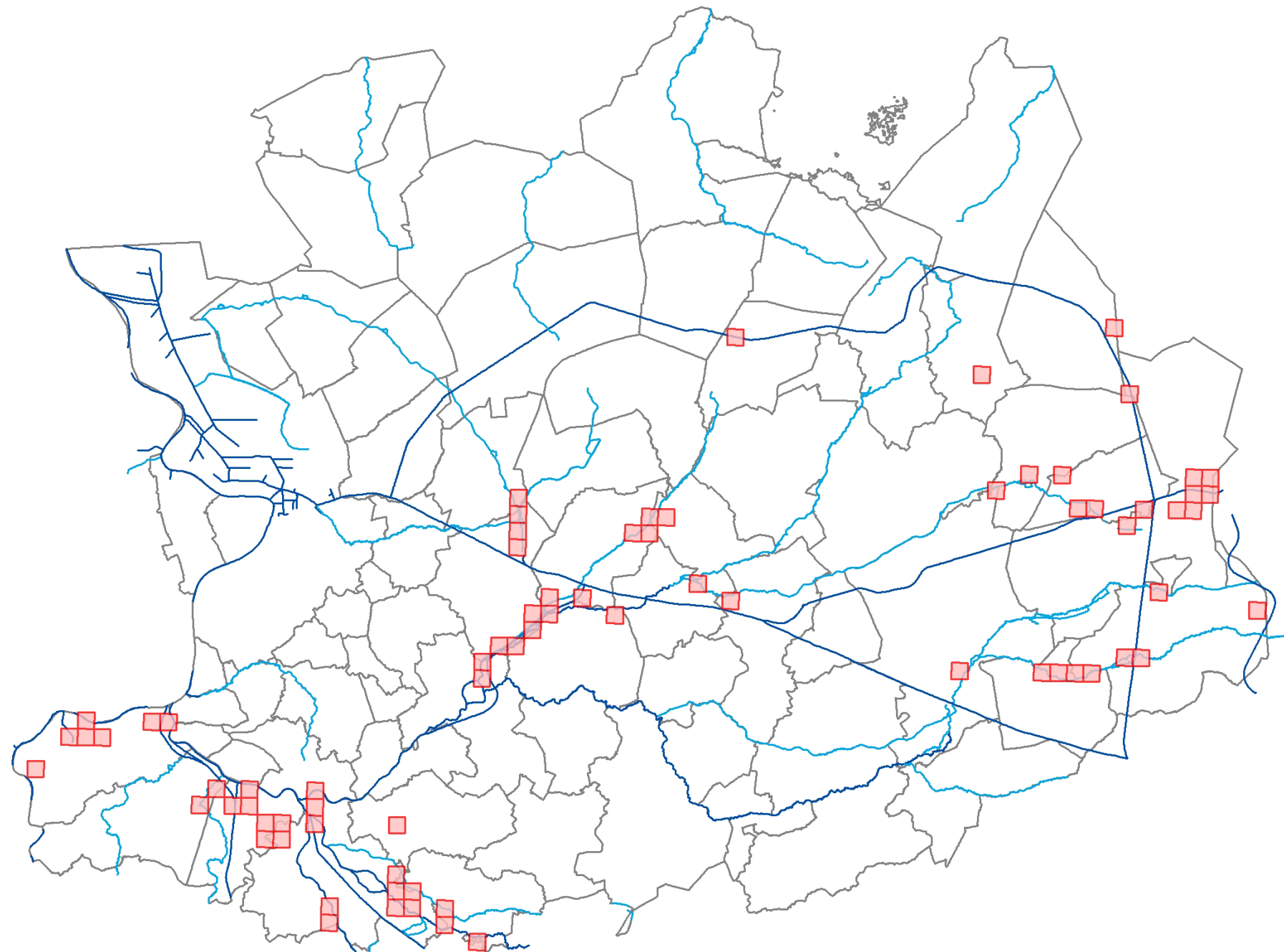




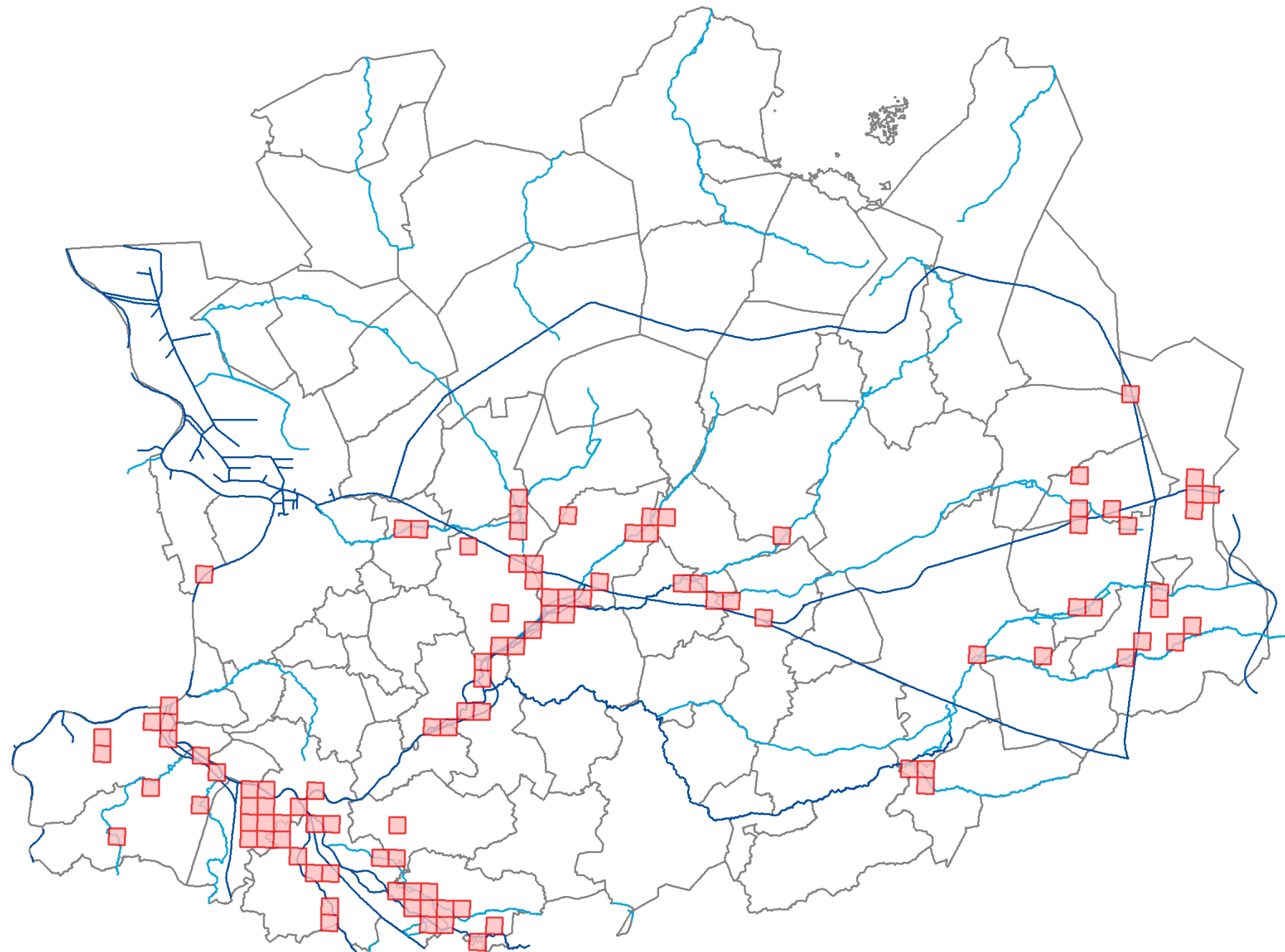
2016



2017



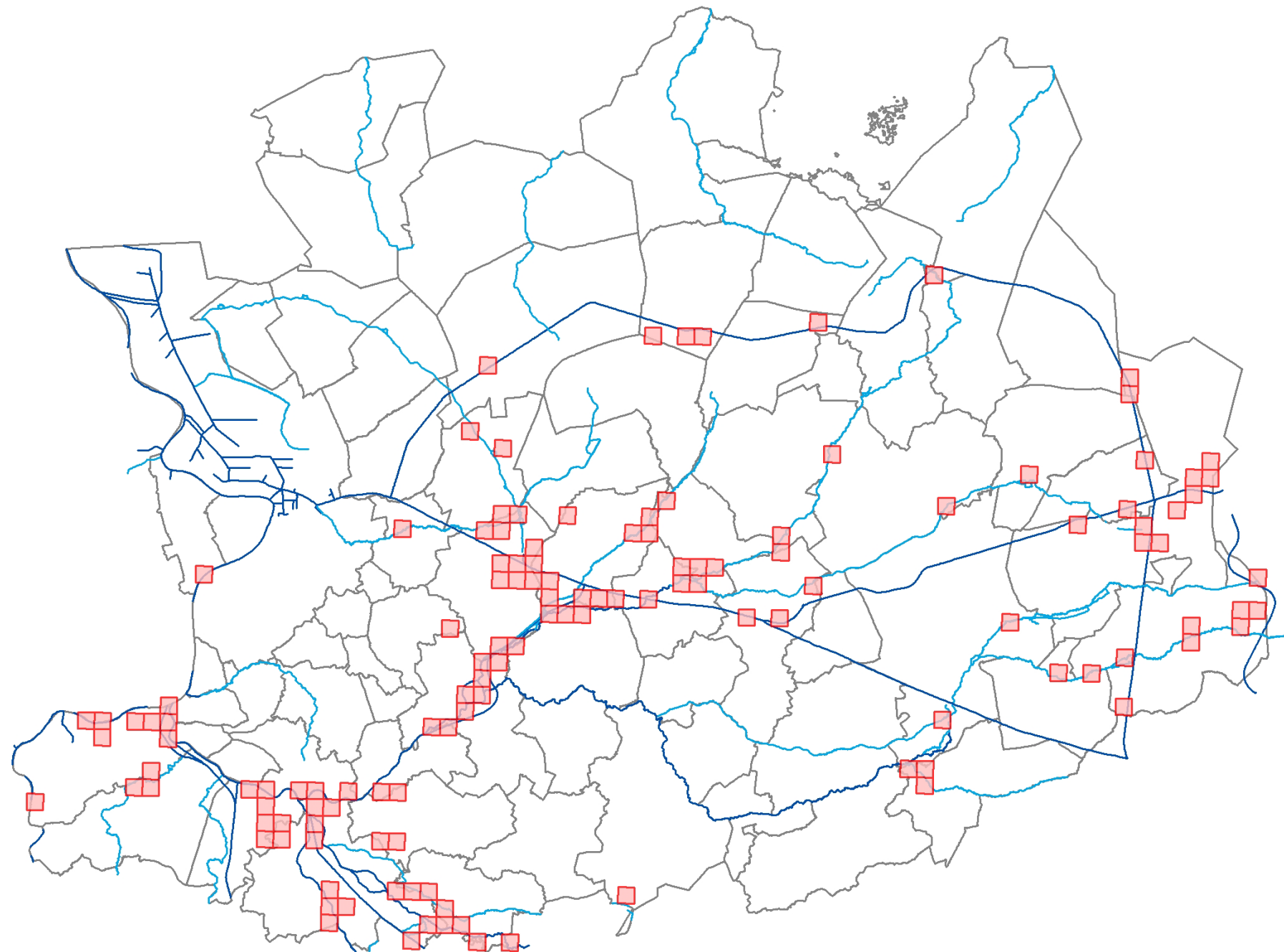
2018



Provincie  
Antwerpen

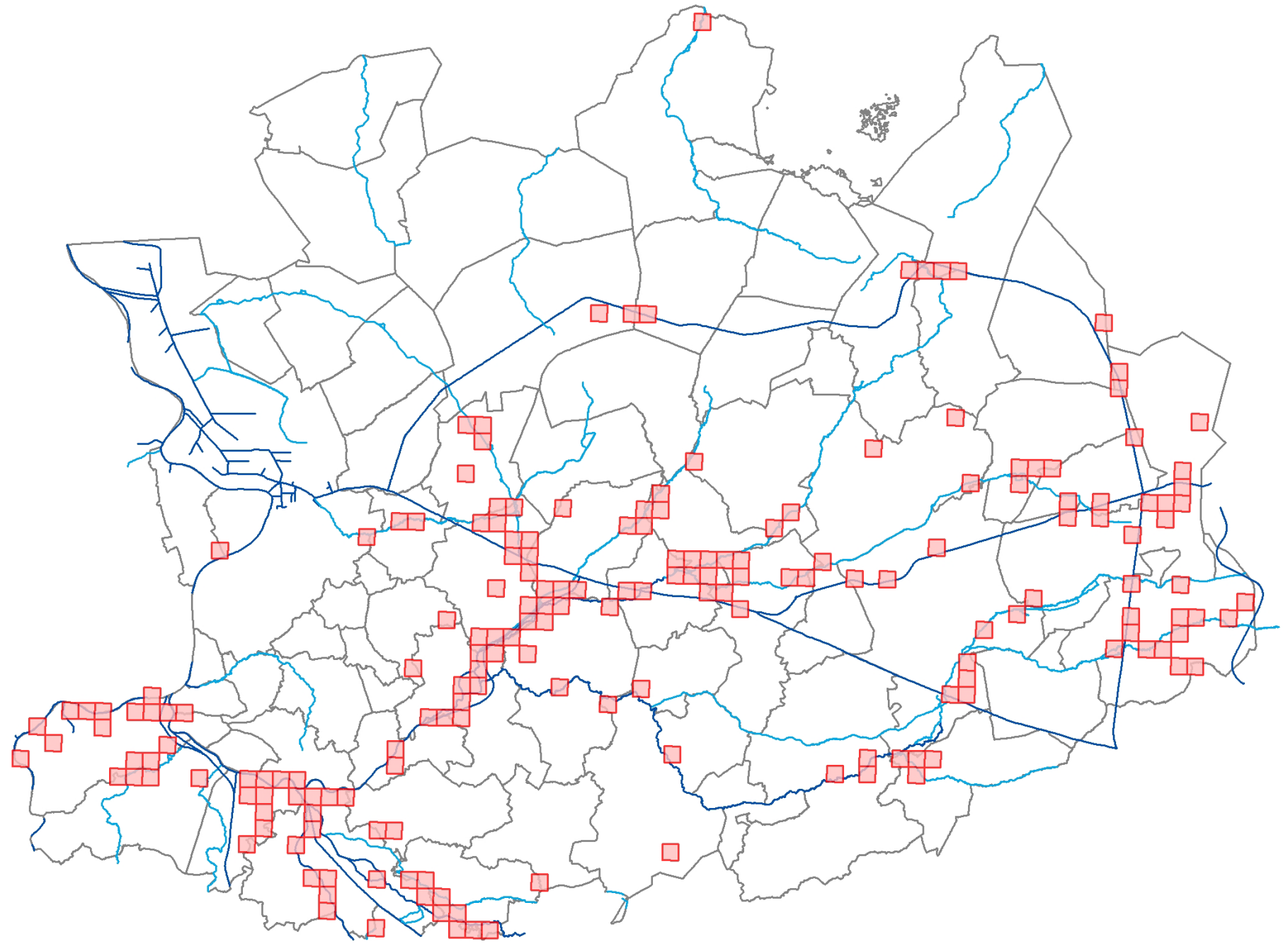


2019

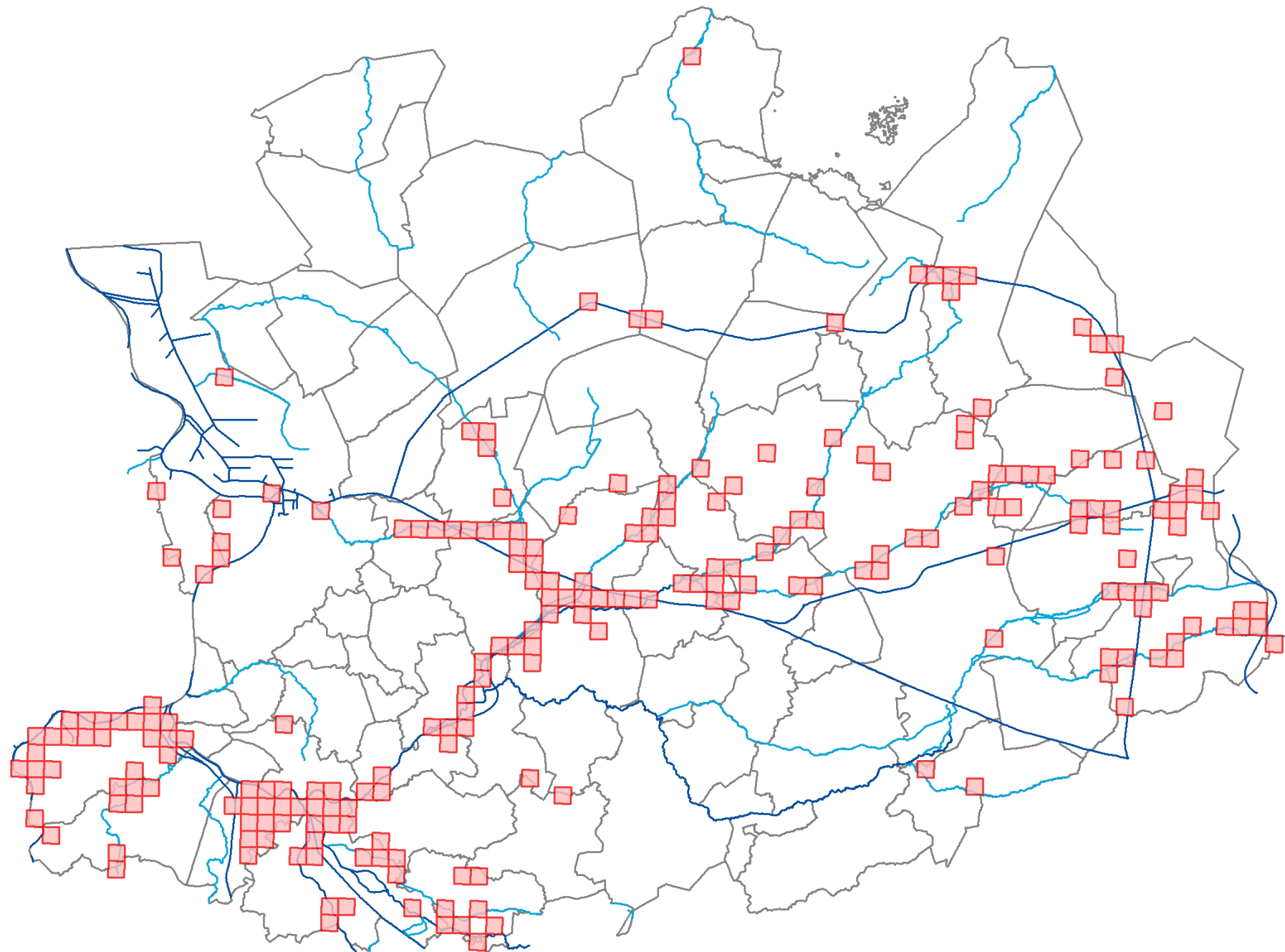




2020

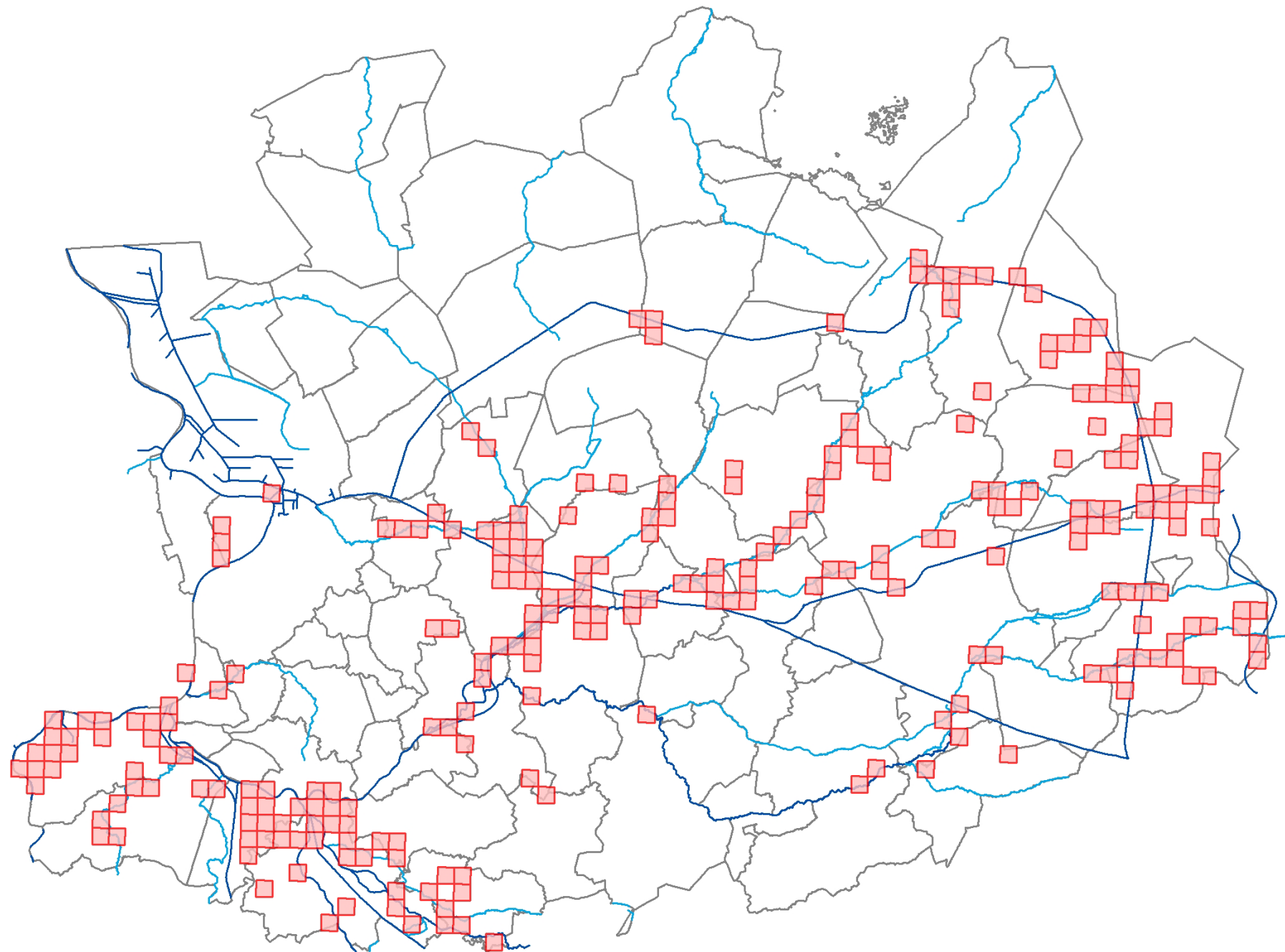


2021



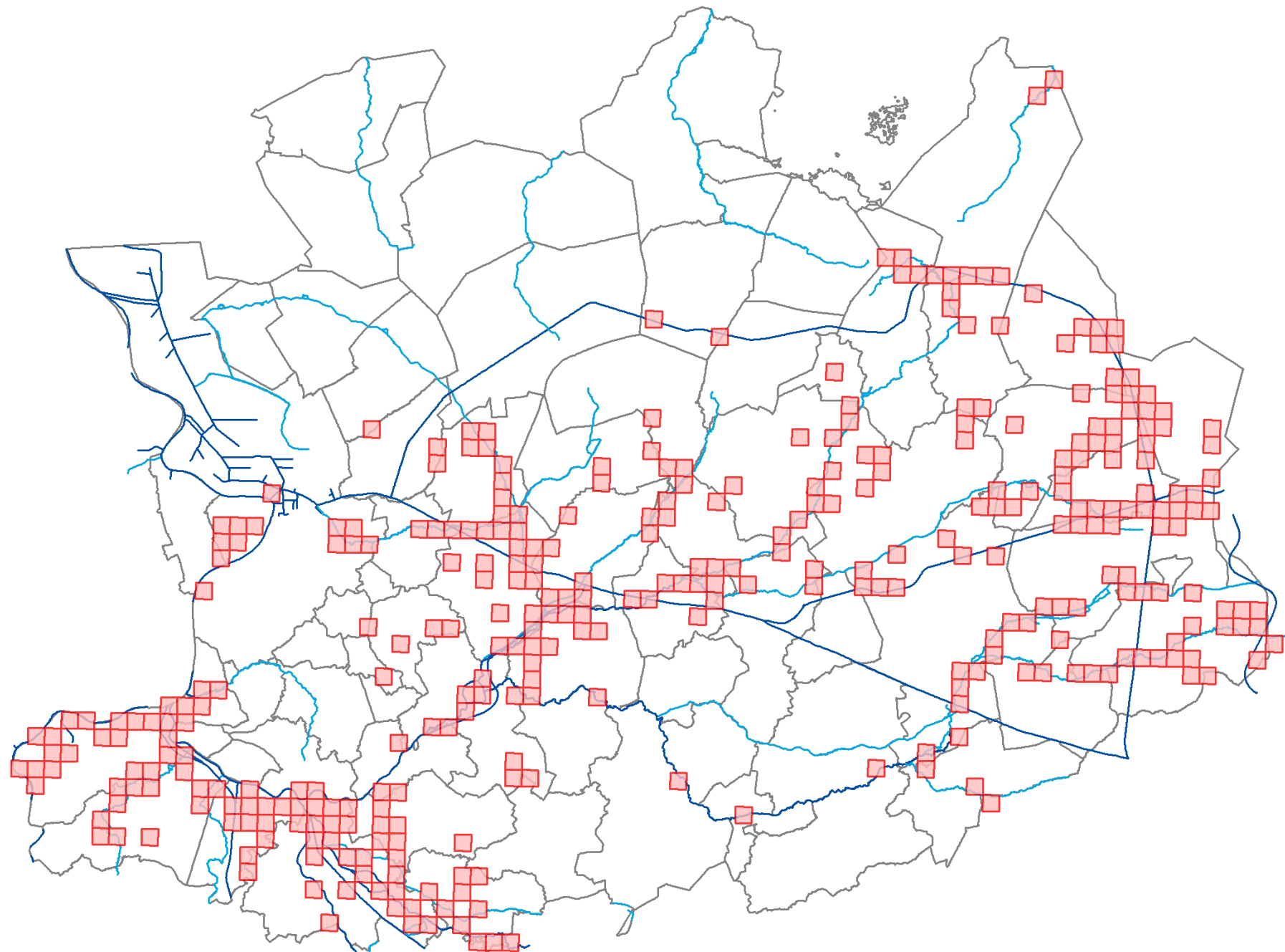
Provincie  
Antwerpen

2022



Provincie  
Antwerpen

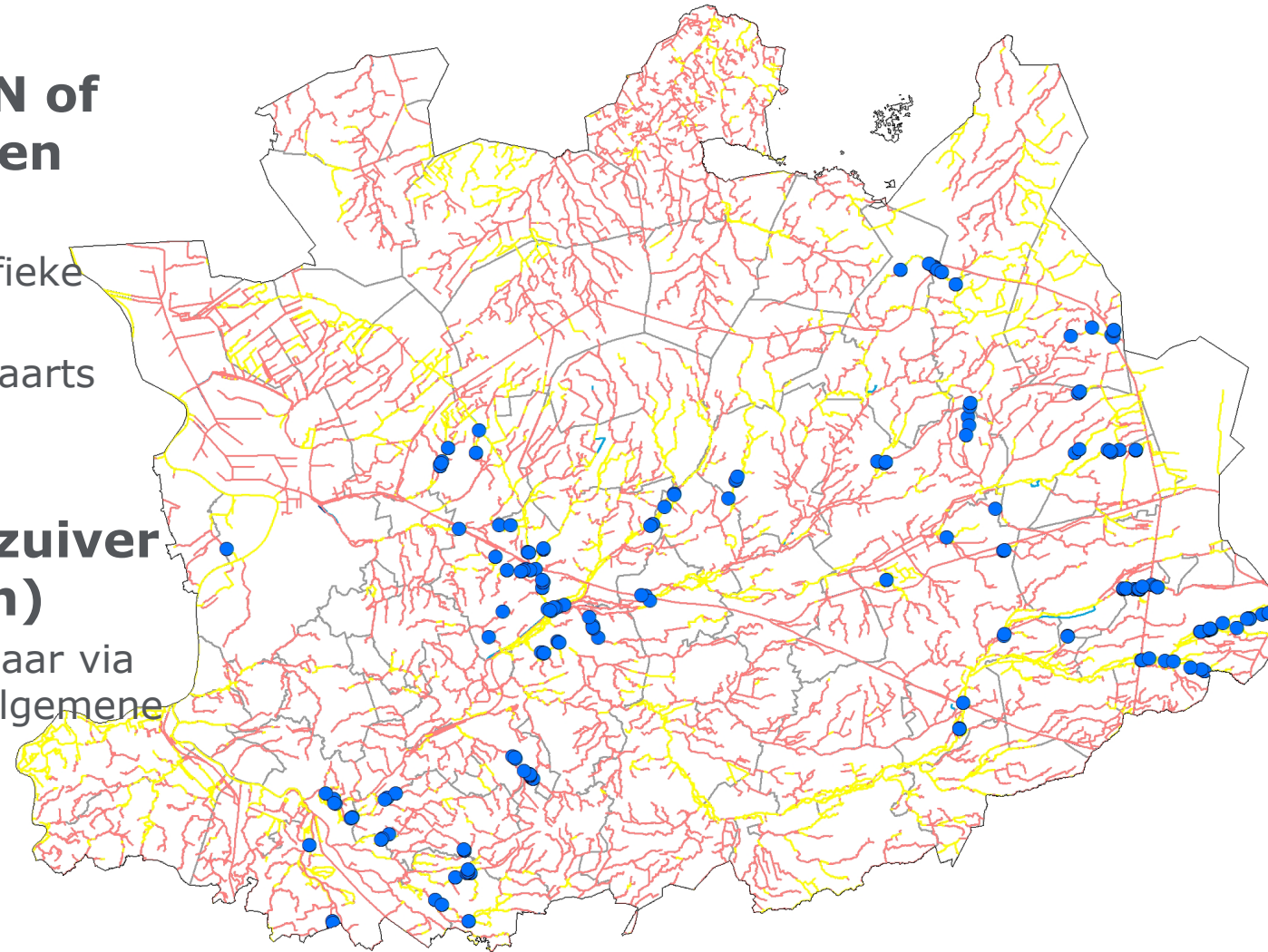
2023



Provincie  
Antwerpen

# Overzicht huidige gekende beverdammen in onze provinciale waterlopen

- **Meestal wel gelegen in SBZ, VEN of groene gewestplanbestemmingen (gele trajecten)**
  - Ingrijpen mag enkel met individuele specifieke afwijking
  - Effecten zetten uiteraard wel door tot opwaarts buiten deze gebieden
- **Uitzonderlijk in woongebied of zuiver landbouwgebied (rode trajecten)**
  - Ingrijpen mag met specifieke afwijking (maar via SBP kan waterbeheerder werken met de algemene specifieke afwijking)



# Hoe gaan we ermee om?

- Aanwezigheid van bever kan conflicteren met bestemming, gebruik, natuurdoelen
- Ingrijpen soms noodzakelijk
  - Hoger waterpeil in waterloop door beverdam kan zorgen voor bedreigen van (kritische) infrastructuur
  - Aftoppen of afbreken van dammen
  - Plaatsen van draad in kwetsbare oevers
  - Plaatsen van *beaver deceivers* (buizen), met of zonder kooi



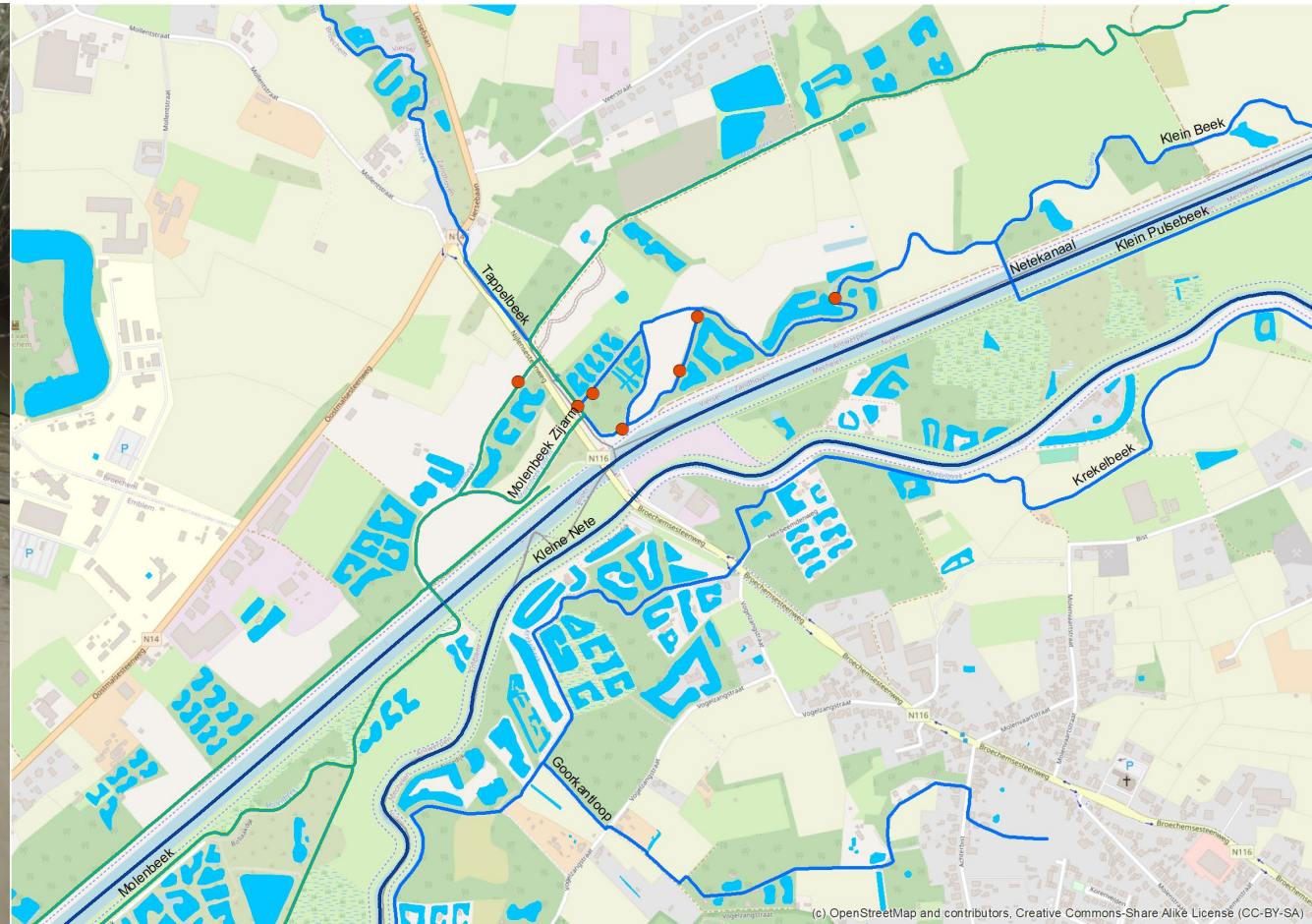
# Voorbeelden uit de praktijk

- Klein Beek
- Klein Schijn
- Kleine Calie
- Kleine Hoofdgracht
- Molenbeek



# Klein Beek in Viersels gebroekt (Zandhoven)

- Vestiging beverfamilie in 2009
- Eerste dammen vastgesteld in 2011
- Kruispunt van waterlopen in benedenstrooms gebied



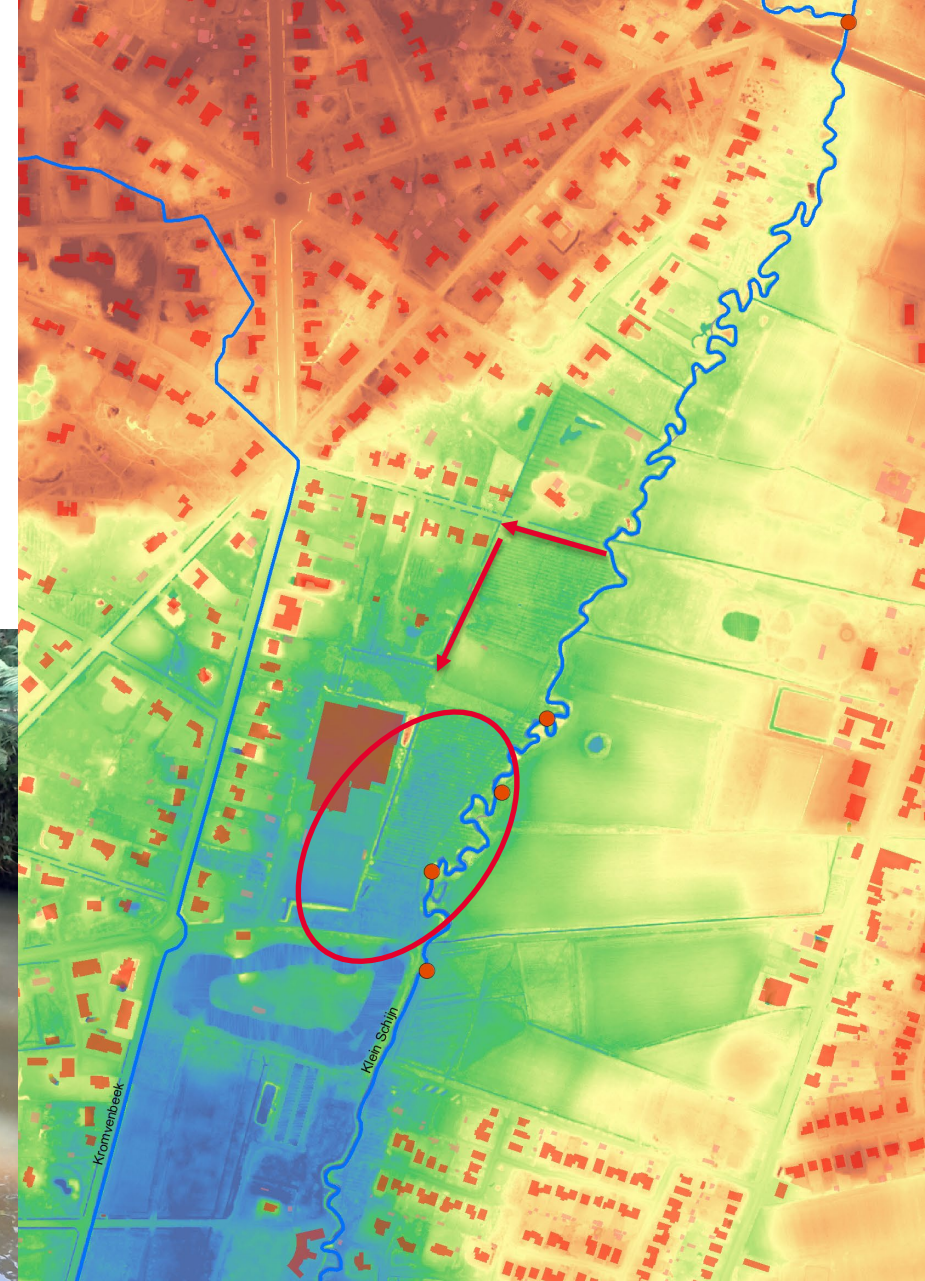
# Klein Beek

- Conflict met natuurdoelen in natuurreserveaat en met landbouw (grotendeels uitdovend)
  - Streefpeil voor (maaien van) graslanden te laag voor bever
  - Aftoppen/afbreken niet effectief en arbeidsintensief -> heropbouw dammen binnen 2 dagen
  - *Beaver deceivers* geplaatst in 2 dammen in 2013 -> nieuwe dammen



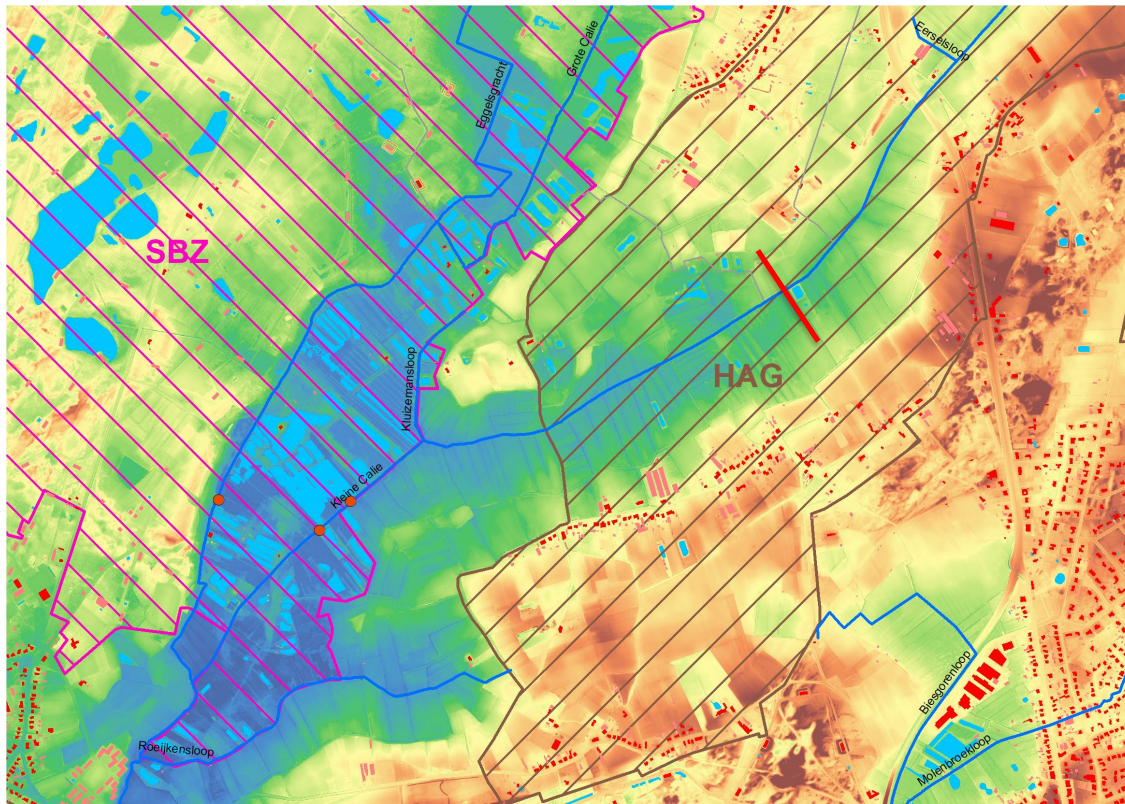
# Klein Schijn (Schoten/Schilde)

- Vestiging in 2023
- Verschillende dammen, wateroverlast sportcentrum via grachten
- *Beaver deceiver* geplaatst



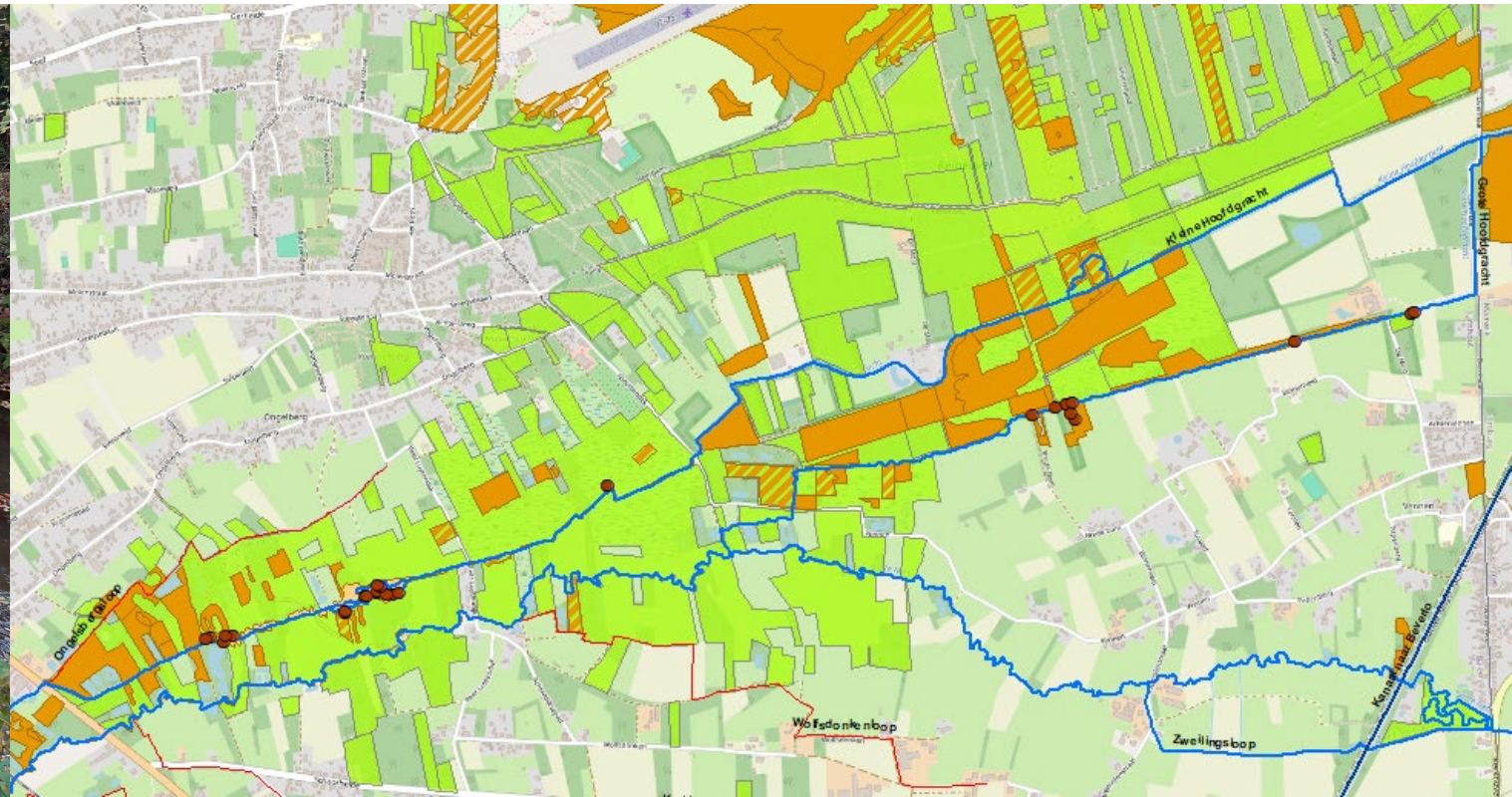
# Kleine Calie (Tielen)

- Vestiging in 2021
- Beverdam zorgt voor peilverhoging in opwaarts (laaggelegen) landbouwgebied en voor instroom voedselrijk water in mesotrofe broekbossen
- *Beaver deceiver* geplaatst in 2021
- In 2023 opwaarts nieuwe dam



# Kleine Hoofdgracht in De Vennen (Balen)

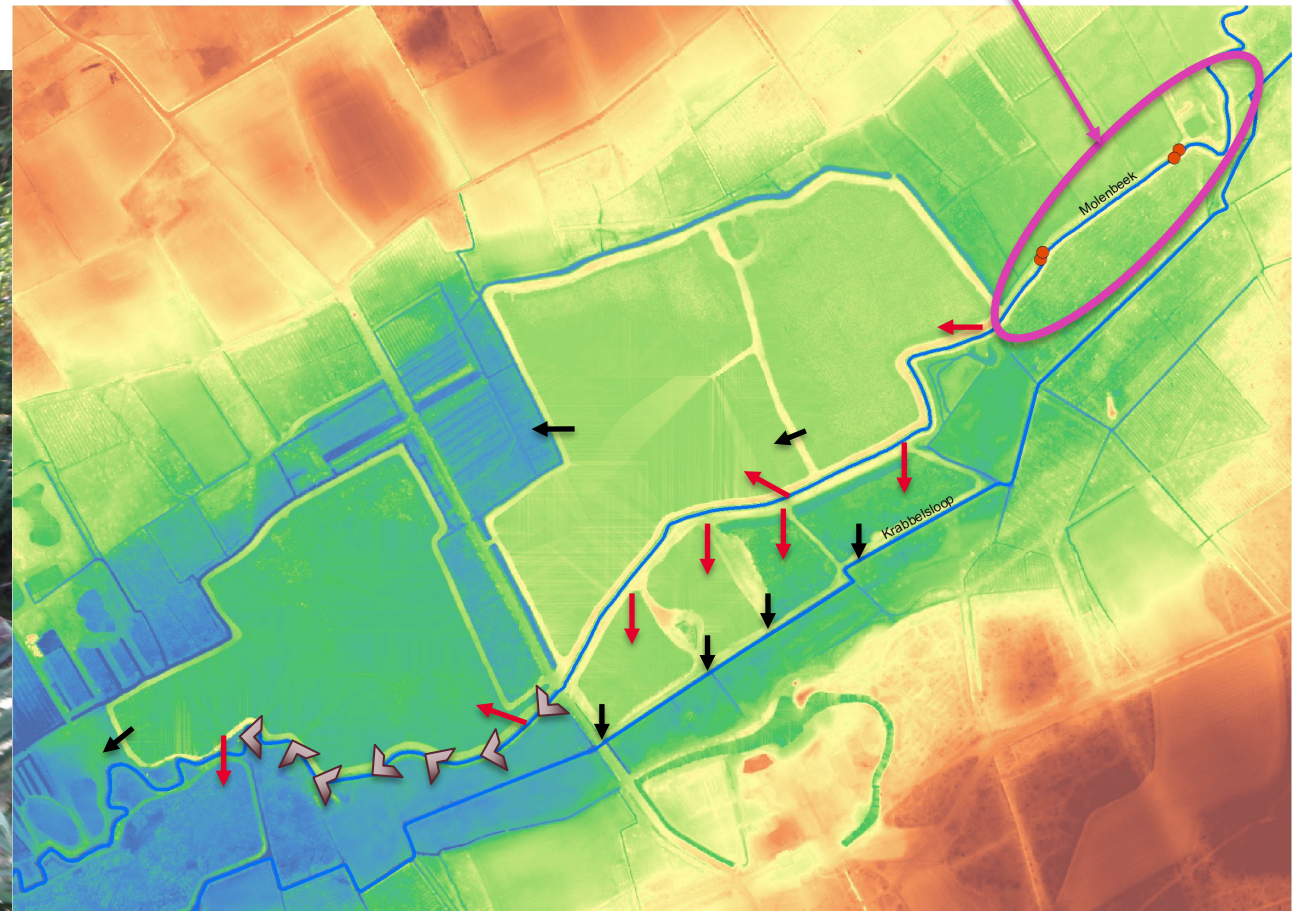
- Vestiging in 2018
- Samenleven mogelijk
  - Robuust en groot natuurgebied en waterkwaliteit is goed
  - Compatibele natuurdoelen: 91E0 (matig voedselrijke bossen), 3130 ((matig)voedselarme wateren met droogvallende oevers), 7140 (overgangsveen)



# Molenbeek in domein Krabbels (Zandhoven) en Lovenhoek

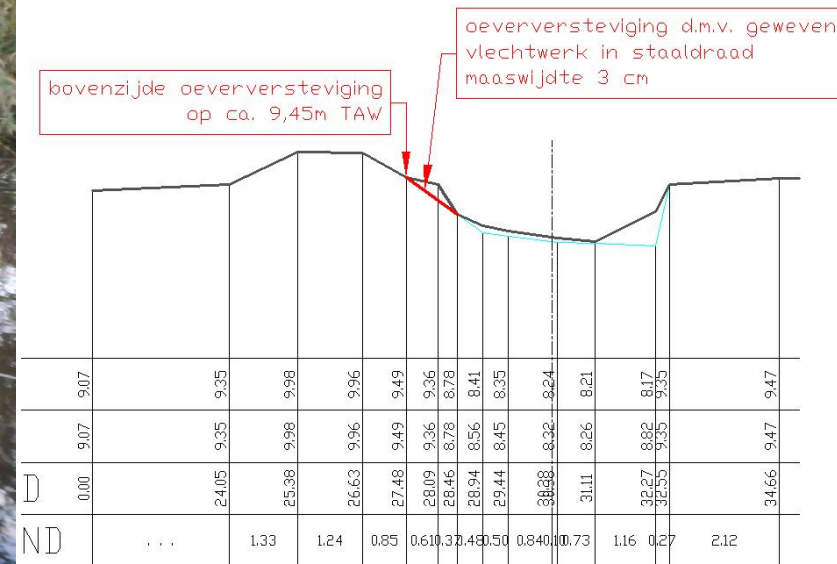
- Vijvers vroeger grotendeels aangelegd boven maaiveld, gevoed door zeer hoog opgestuwde waterloop in combinatie met dijken rondom vijvers
- Opgenomen in SBP roerdomp (doorstroming vijvers nodig)
- Waterloop belangrijk voor kleine modderkruiper en rivierdonderpad
  - > stuw vervangen door vistrap

Vestiging bevers in  
2016



# Molenbeek

- Bever graaft watergangen door de dijken of glijsporen in functie van foerageren
- Waterverlies uit Molenbeek naar lager gelegen Krabbelsloop -> verlies debiet voor voeding vijvers + voor werking vistrap
- Inwerken van vlechtwerk in staaldraad om oevers Molenbeek beverproof te maken, maar nu ook de vraag voor andere oever: Waar stopt het dan?



# Molenbeek

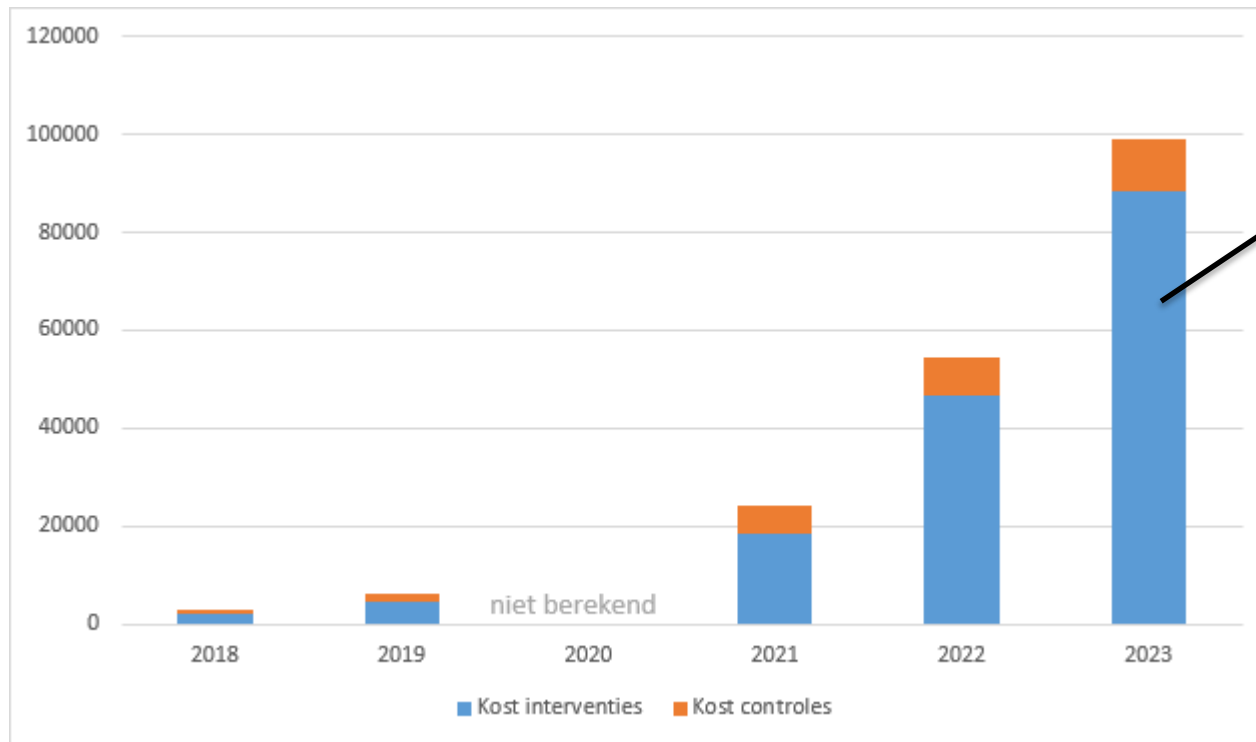
- Plaatsen van *beaver deceiver* in 2022
- >afwaarts nieuwe dam gebouwd
- >ook al beverdam dichterbij de vijvers





# Conclusies: hoe gaan we ermee om?

- Aantal ingrepen en kosten nemen jaar na jaar toe



- 2 voltijdse terreinmedewerkers
- 0,5 VTE controleur/GIS-medewerker
- 0,10 VTE coördinatie
- Kosten aannemer (duikers onder wegen vrijmaken, beaver deceivers plaatsen, ...)

Visie 2024: zullen veel kritischer worden in afweging wel/niet ingrijpen

# Conclusies: provinciale werkwijze

- **Mogelijkheden beperkt** (draagkracht personeel beperkt + vaak moeilijk bereikbare plaatsen)
- Aftoppen: bevers blijven standvastig indien het een (semi)geschikt leefgebied is  
-> niet meer haalbaar om overal af te toppen (ook al volgen we criteria van afwegingskader uit SBP2)
- Controle ter plaatse (jaarlijks)
- Waterpeil opvolgen met peilmeter of manueel? -> plaatsing peilmeters bijna niet haalbaar want dammen verschuiven al eens
- Streefpeil bepalen: ervaring leert dat het peil dat bever wenst vaak onvoldoende laag is voor opwaartse landbouw/natuur ("bevers wil" is wet)
- Beaver deceiver: heel soms lukt het, maar meestal niet (peil wordt te laag of bevers voelen toch wat stroming -> dichtstoppen of nieuwe dammen)

# Conclusies: provinciale visie aanpak

- 2024 wordt een **overgangsjaar** -> nieuwe SBP controleren op bruikbaarheid
- **Gelijkheidsbeginsel**, dus zoeken naar verdere afwegingen wanneer wel, wanneer niet ingrijpen (binnen capaciteit van het team + naar duidelijke criteria, strenger dan afwegingskader SBP2)

## Dammen met effect op infrastructuur

- Ingrijpen zal noodzakelijk blijven of afvangen (kanttekening voor zonevreemde infrastructuur of individuele woningen in overstromingsgevoelig gebied)

## Dammen buiten SBZ, VEN, groene bestemmingen met effecten op natuur/landbouw

- Aantal is beperkt
- Haalbaarheid nagaan

# Conclusies: provinciale visie aanpak

## Dammen in SBZ, VEN, groene bestemmingen met effecten op natuur/landbouw

- Telkens een zeer kritische afweging noodzakelijk

### Natuur

- De natuurbeheerder maakt een motivatie op volgens afwegingskader Natuur  
-> te bespreken met ANB en waterbeheerder

### Landbouw

- Niet ingrijpen voor landbouw in SBZ, VEN of ruimtelijk kwetsbaar gebied
- Effect zet zich door op landbouw in agrarisch gebied?  
-> kritische afweging noodzakelijk, maar zal vaak ook richting shadedossier gaan

# Conclusies: provinciale visie

## Stysteemherstel en robuuste natuur is noodzakelijk

- Natuurbeheerplannen moeten afweging al maken -> maatregelen opnemen om beverdammen te ontmoedigen of richting specifieke locaties te "duwen"
  - Voorbeelden: oevers afschuinen, verwijderen onnatuurlijke grondwallen, behoud diepere vijver,...
- Aangepaste natuurdoelen
- Doorgedreven aankoop/uitruiling van gronden die te veel nadelig effect ondervinden
- Ad hoc beleid met ingrepen aan dammen
  - Enkel indien voldoende middelen voor waterbeheerder (€) en instrumenten (herbestemming, uitruilen, ...)
  - Duidelijke criteria nodig wanneer nog wel ingrijpen (maar strenger dan huidig afwegingskader)

**Dank je wel!**

*Met specifieke dank aan onze afdeling Ondersteuning!*

