

STUDIE PRIKDATUM EN TRANSPORT VAN DE HIELPRIKKEN 2007

Definitie

Gegevens werden verzameld omtrent:

- Prikdatum
- Transporttijd
- Percentage ingevulde prikdatums

Doel

Controle op de analytische fase.

Informatie bieden aan de materniteiten.

Materniteiten kunnen onderling vergelijken waardoor ze bevestiging krijgen van de goede resultaten of zelf acties ondernemen tot bijsturing in de toekomst.

Vergelijking met Nederland.

Gegevens

Een steekproef werd uitgevoerd op **3 560** bloedkaartjes in de periode mei-juni 2007.

Voor de materniteiten 15-29-46-52-53 werd de periode uitgebreid tot april omwille van een lager aantal geboortes. Voor materniteiten 3 en 32 werden ook gegevens opgenomen van maart 2007.

Van alle materniteiten werden 100 willekeurige bloedkaartje geselecteerd. Alleen voor materniteit 3 bedroeg het aantal 60.

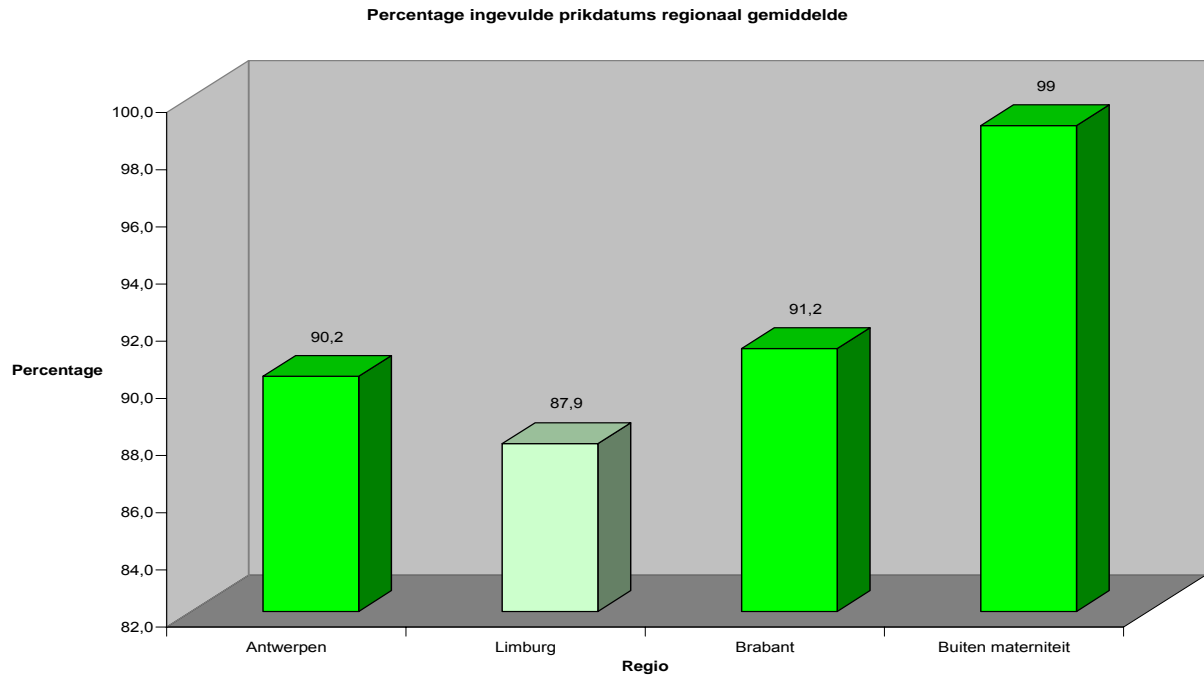
De studie kwam tot stand met data verkregen uit het LIMS systeem en na manuele controle van de hielprikkaartjes.

De steekproef is minimum 10 % van het jaarlijks geboorteaantal.

Gemiddelde prikdag = Prikdatum - Geboortedatum	Gemiddelde transportdag = Labo inputdag - Prikdag	Gemiddeld Beste transport prestatie	Gemiddeld Langste transport prestatie	Gemiddeld percentage conform de streefnorm van 11 dagen = Labo inputdag - Geboortedatum	Gemiddeld percentage Ingevulde prikdatums
4.3 dagen	4.4 dagen	1.5 dagen	12.4 dagen	89.1%	89.8 %

Criteria

Een score werd berekend uit het gemiddelde en de standaard deviatie van de materniteiten resultaten.



Commentaren

Voor de materniteiten bedraagt het percentage ingevulde prikdatums op het hieleprikkaartje gemiddeld 89,8%.

Voor de thuisprikkers was dit duidelijk hoger 99%.

Materniteiten 15, 16, 21, 40 en 44 noteerden perfect.

Ongeveer de helft van de materniteiten (48,6%) haalden een score van 95% en meer.

Toch werd een duidelijke differentiatie vastgesteld.

Resultaten

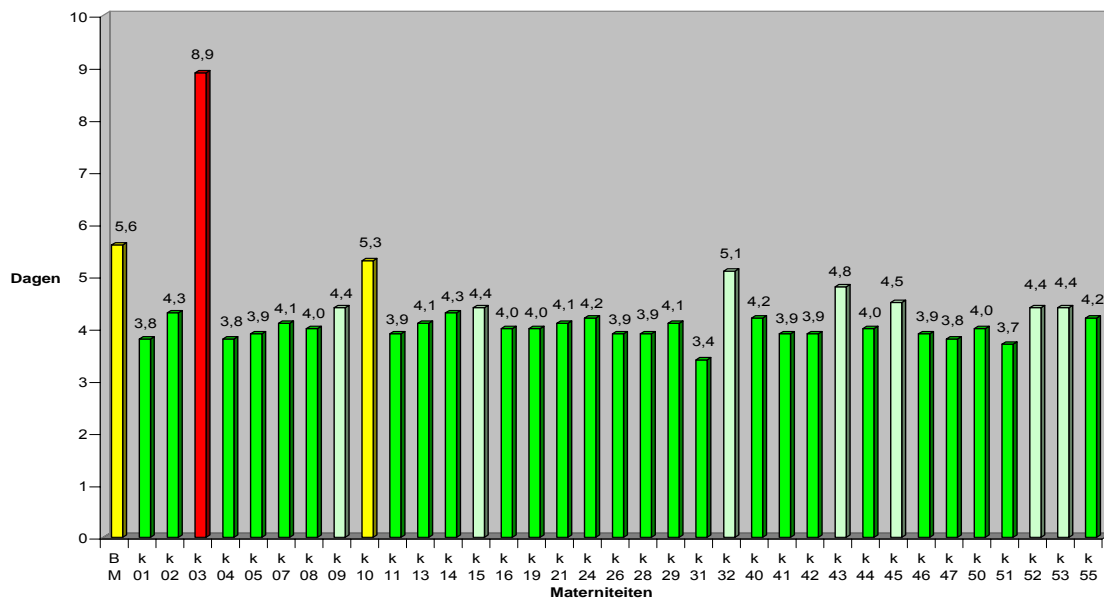
GEMIDDELDE PRIKDATUM

Score

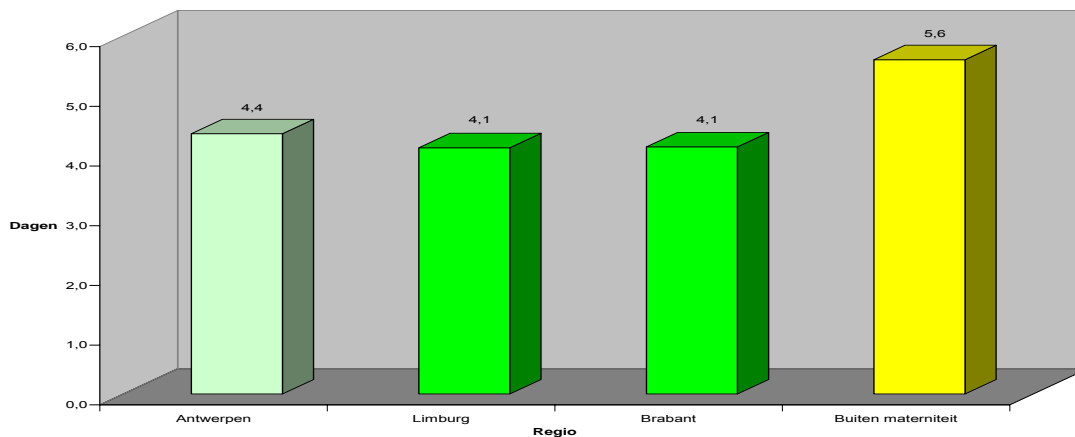
Resultaat	Kleurcode	Gemiddelde	Gemiddelde +1SD	Gemiddelde +2SD	Gemiddelde +3SD
Lager dan Gemiddelde		4.3			
Gemiddelde ↔ Gemiddelde+1SD		4.3	5.2		
Gemiddelde+1SD ↔ Gemiddelde+2SD			5.2	6.0	
Gemiddelde+2SD ↔ Gemiddelde+3SD				6.0	6.9
Groter dan Gemiddelde+3SD					6.9

Resultaten

Gemiddelde prikdag



Gemiddelde prikdag regionaal



Commentaren

Materniteit 3 is hoofdzakelijk een intensive care vandaar de latere prikuitvoering. Buiten de materniteit (thuisprikkers) ligt de gemiddelde prikdag iets hoger. De resultaten zijn algemeen zeer aanvaardbaar.

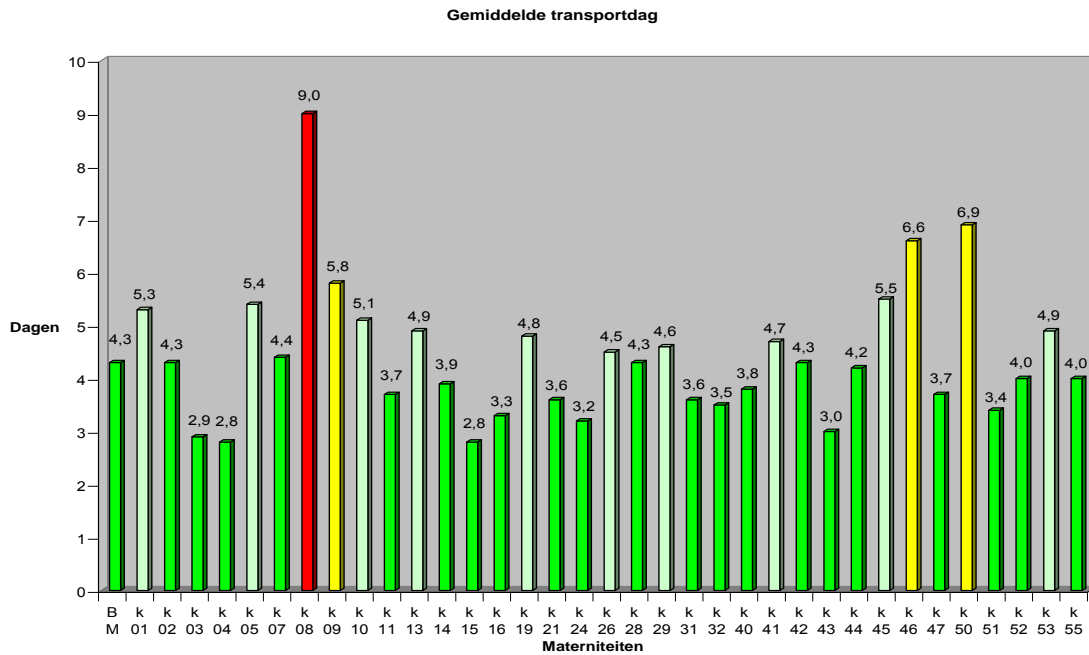
TRANSPORT

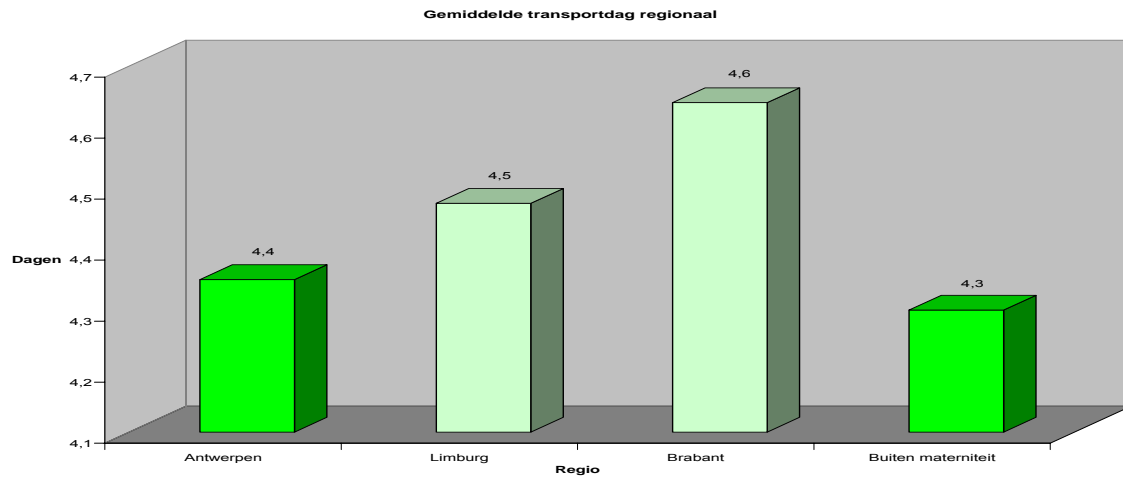
GEMIDDELDE TRANSPORTDAG

Score

Resultaat	Kleurcode	Gemiddelde	Gemiddelde +1SD	Gemiddelde +2SD	Gemiddelde +3SD
Lager dan Gemiddelde		4.4			
Gemiddelde ↔ Gemiddelde+1SD		4.4	5.7		
Gemiddelde+1SD ↔ Gemiddelde+2SD			5.7	7.0	
Gemiddelde+2SD ↔ Gemiddelde+3SD				7.0	8.3
Groter dan Gemiddelde+3SD					8.3

Resultaten





Commentaren

Materniteit 4 heeft een eigen transportdienst, maar ook via de post wordt dit resultaat door materniteit 15 behaald.

Materniteit 3 (intensive care) evenaart deze score.

Duidelijke materniteiten differentiatie, 2 x en zelfs 3 x langer onderweg dan beste resultaat.

MINIMALE EN MAXIMALE TRANSPORTTIJD

Hier bekijken we de snelste en langste transporttijd per materniteit.

Score minimale (snelste) transporttijd

Resultaat	Kleurcode	Gemiddelde	Gemiddelde +1SD	Gemiddelde +2SD	Gemiddelde +3SD
Dag 0					
Lager dan Gemiddelde		1.5			
Gemiddelde ↔ Gemiddelde+1SD		1.5	2.4		
Gemiddelde+1SD ↔ Gemiddelde+2SD			2.4	3.2	
Gemiddelde+2SD ↔ Gemiddelde+3SD				3.2	4.0
Groter dan Gemiddelde+3SD					4.0

Score maximale (langste) transporttijd

Resultaat	Kleurcode	Gemiddelde -1 SD	Gemiddelde	Gemiddelde +1SD	Gemiddelde +2SD	Gemiddelde +3SD
Lager dan Gemiddelde - 1SD		7.6				
Lager dan Gemiddelde			12.4			
Gemiddelde ↔ Gemiddelde+1SD			12.4	17.2		
Gemiddelde+1SD ↔ Gemiddelde+2SD				17.2	22.0	
Gemiddelde+2SD ↔ Gemiddelde+3SD					22.0	26.8
Groter dan Gemiddelde+3SD						26.8

Intern rapport van 19/11/2007 Eddy Philips, Dr. François Eyskens

- Een achtergebleven postzak. Op 21/06/2007 was een laattijdige postzak met enkele kaartjes van de materniteiten 10, 13, 16, 50 en 53 via een Brussels sorteercentrum traceerbaar.
- Een waargenomen trend is dat kaartjes worden verzameld om samen verstuurd te worden. Via een sneeuwbaaleffect loopt dit snel op tot een verschil van 1 week en meer. Aangeraden wordt om kaartjes onmiddellijk te versturen en de wachttijd strikt te beperken tot 1 dag.
- Kaartjes kunnen ook via een binnenpost vertraging oplopen. Belangrijk is dat elke materniteit borgingspunten opsteld en een verantwoordelijke aanduidt.

SPREIDING VAN DE TRANSPORTTIJD

PREANALYTISCHE PERIODE

De spreiding van de hielprik transporten werd bekeken t.o.v. een streefnorm.

De streefnorm werd bepaald op 11 dagen.

Scenario:

- Prikdag na 5 dagen
- 1 dag op materniteit
- 1 dag op binnenpost
- 2 dagen met de post
- 2 dagen weekend

Hiervoor werden de gegevens gebaseerd op de labo inputdag – de geboortedag.

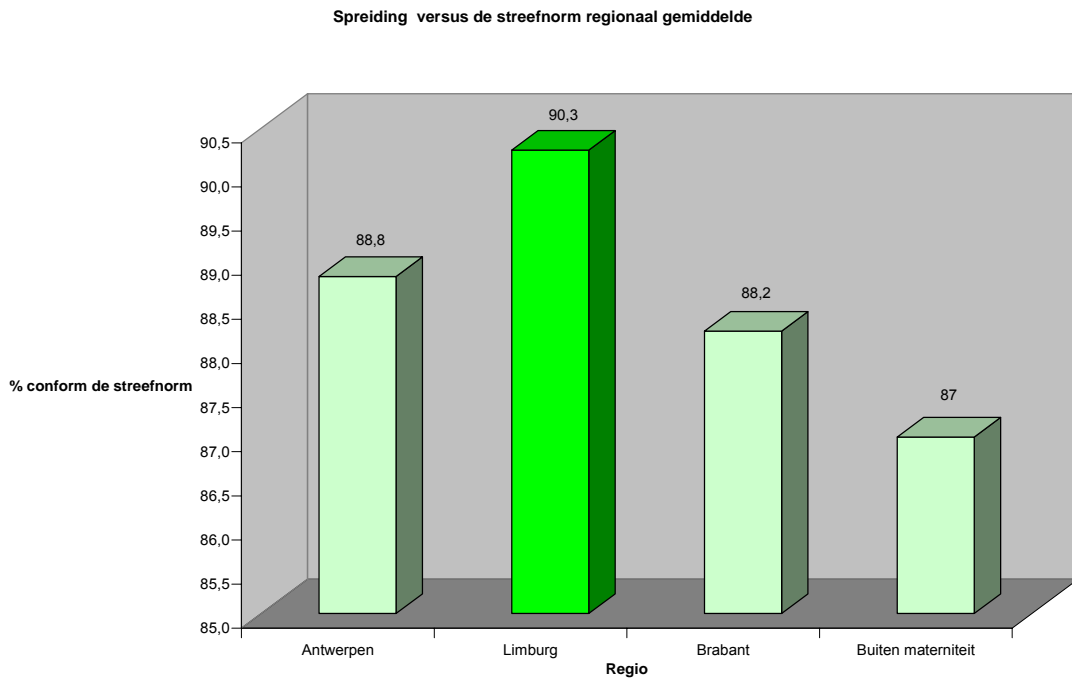
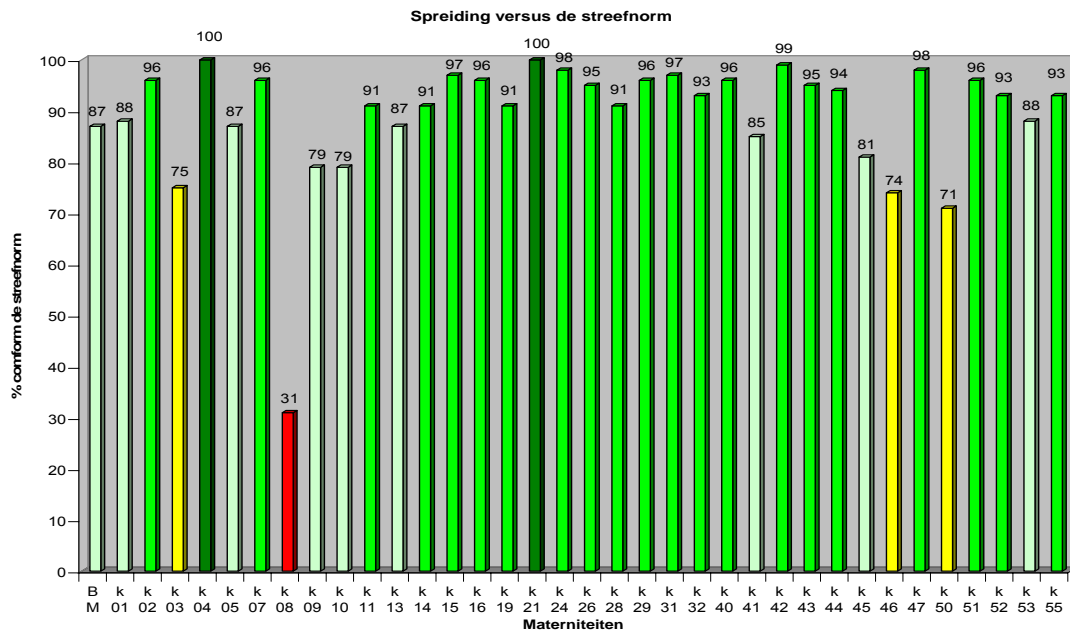
Zo worden ook de kaartjes met niet ingevulde prikdatum meegerekend in deze statistieken.

De resultaten worden dan ook beïnvloed door laattijd uitgevoerde hielprikken.

Score streefnorm transporttijd

Resultaat	Kleurcode	Gemiddelde	Gemiddelde -1SD	Gemiddelde -2SD	Gemiddelde -3SD
100 %					
Lager dan Gemiddelde		89.1			
Gemiddelde ↔ Gemiddelde-1SD		89.1	76.4		
Gemiddelde-1SD ↔ Gemiddelde-2SD			76.4	63.7	
Gemiddelde-2SD ↔ Gemiddelde-3SD				63.7	51.0
Groter dan Gemiddelde-3SD					51.0

Resultaten



Commentaren

Voor de materniteiten halen gemiddeld 89.1 % van de hielprikken de streefnorm van 11 dagen. Voor de thuisprikkers ligt dit percentage iets lager 87%.

Het perfecte resultaat van materniteit 04 (eigen vervoerdienst) werd ook via de post bereikt door materniteit 21 en geëvenaard door materniteiten 42 (99%) 24 (98%) en 46 (98%).

TRANSPORTTIJD

De spreiding van de transporttijd tussen de verschillende materniteiten kan ook beoordeeld worden met de Z score.

De Z score = de materniteit variabele (gemiddelde) min de verwachtingswaarde (de gemiddelde transportdag 4.4 dagen) gedeeld door de standaarddeviatie per materniteit.

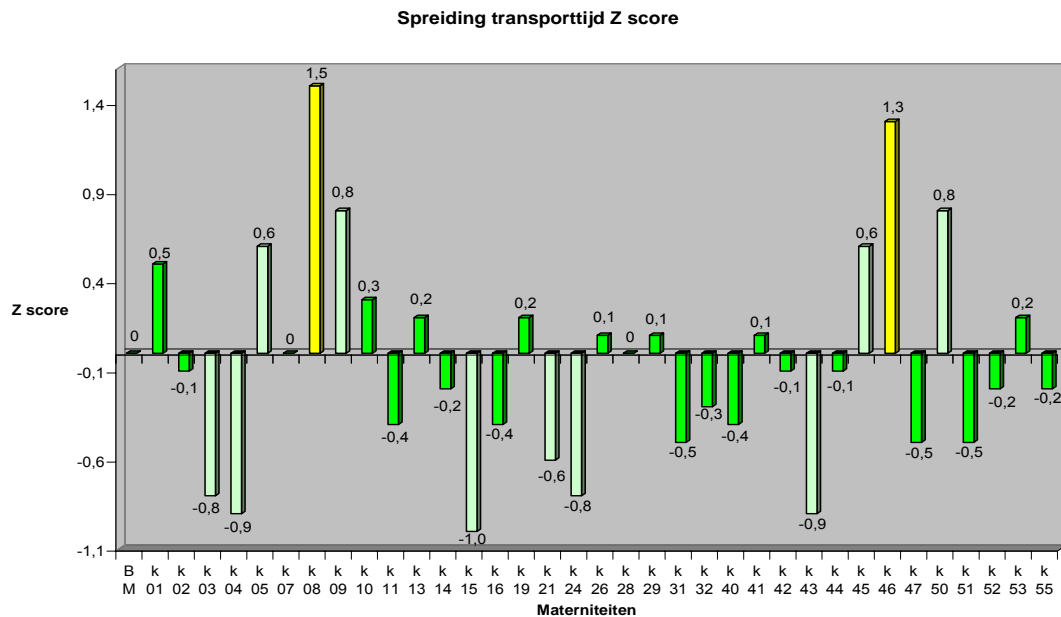
De ideale Z score = 0

Deze beoordeling is strenger omdat er rekening gehouden wordt met alle waarden (ook de afwijkingen)

Score

Kleurcode	Z score
	0
	0 – 0.5
	0.5 – 1
	1 – 1.5
	1.5 – 2
	> 2

Resultaten

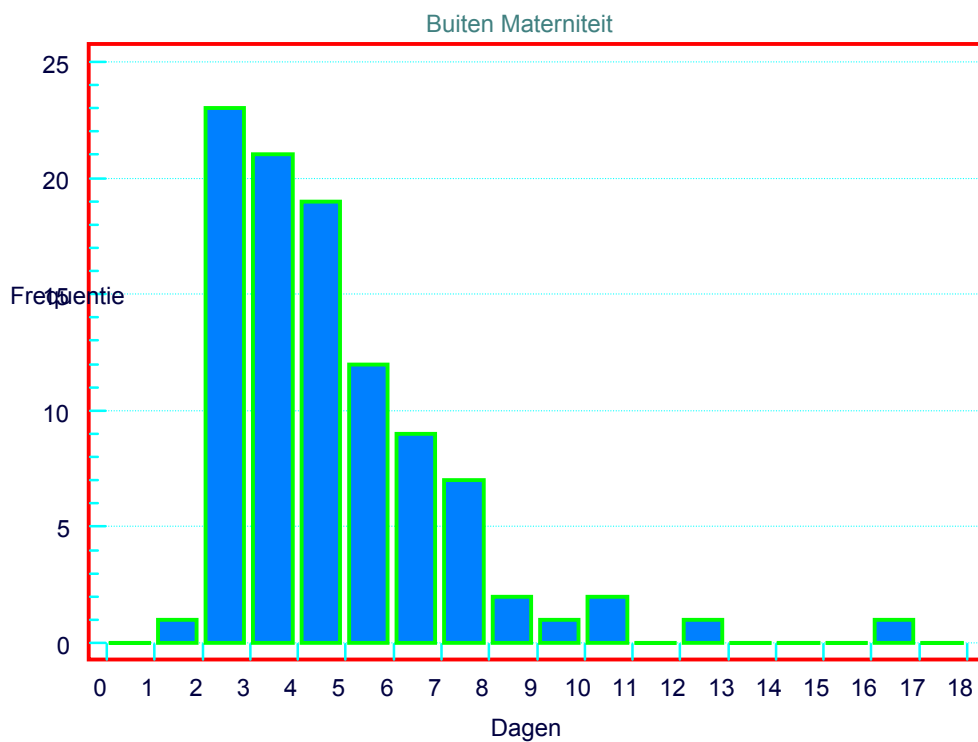


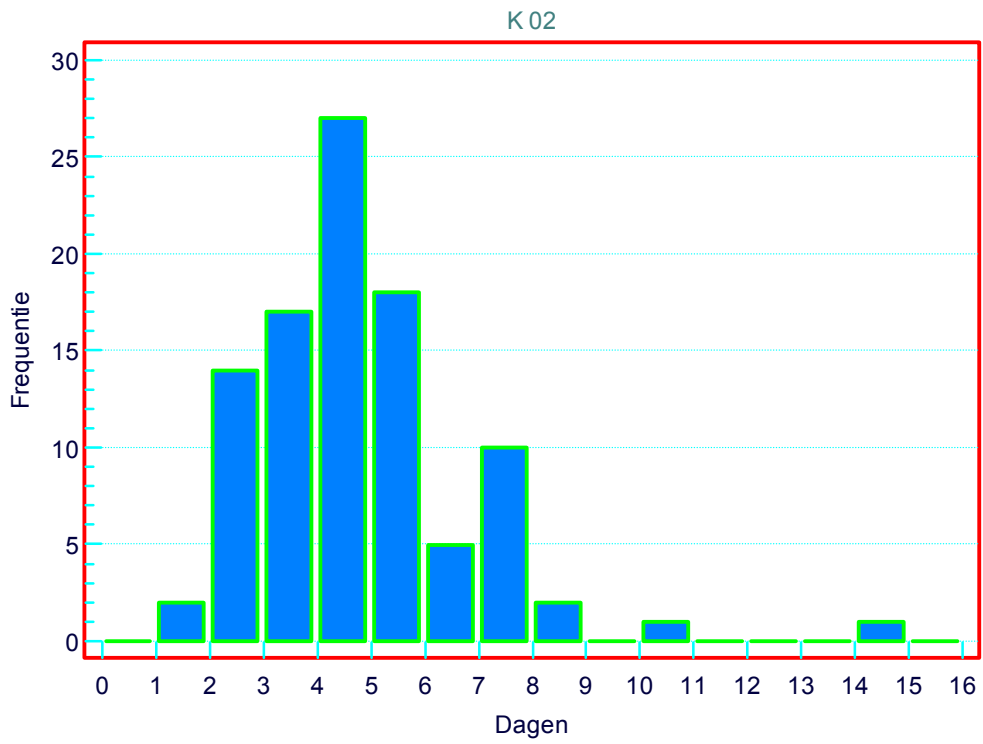
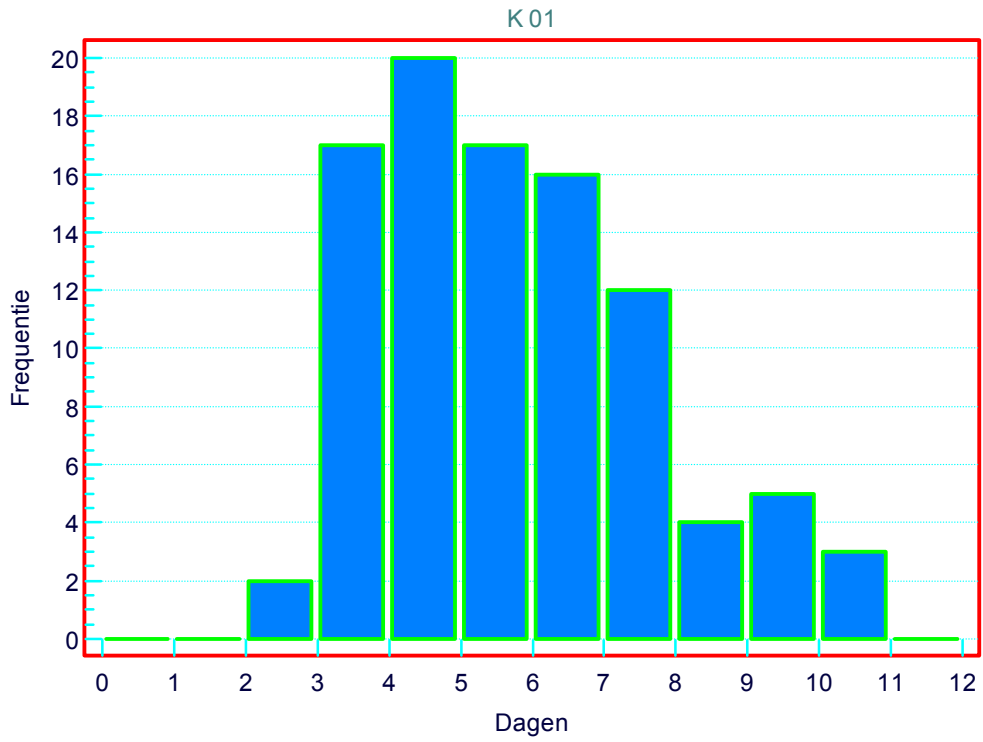
Commentaren

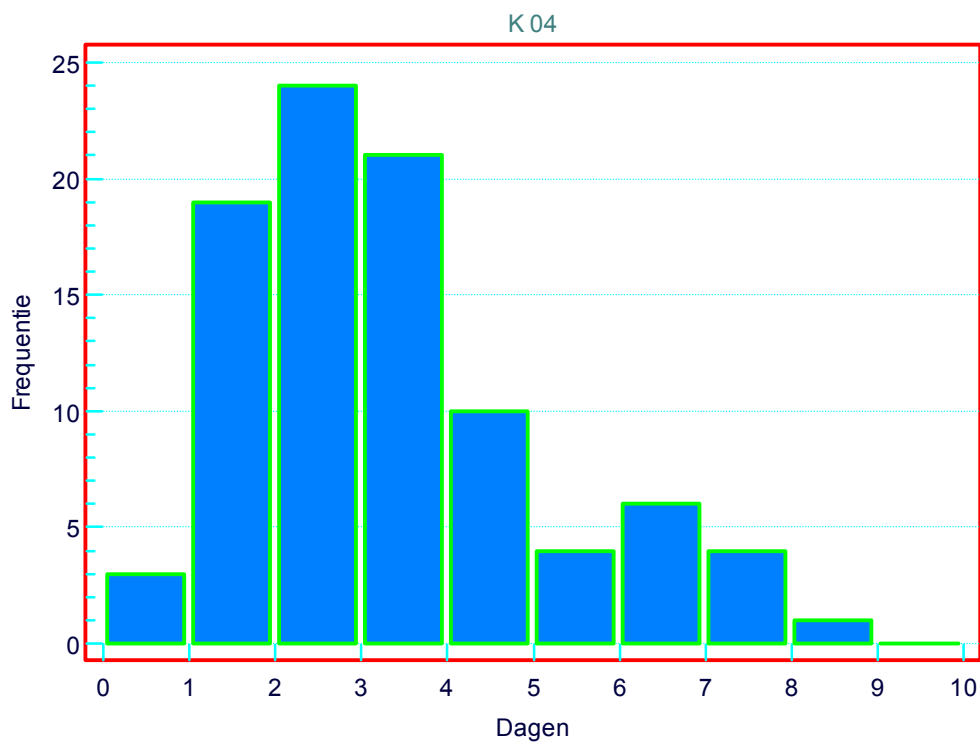
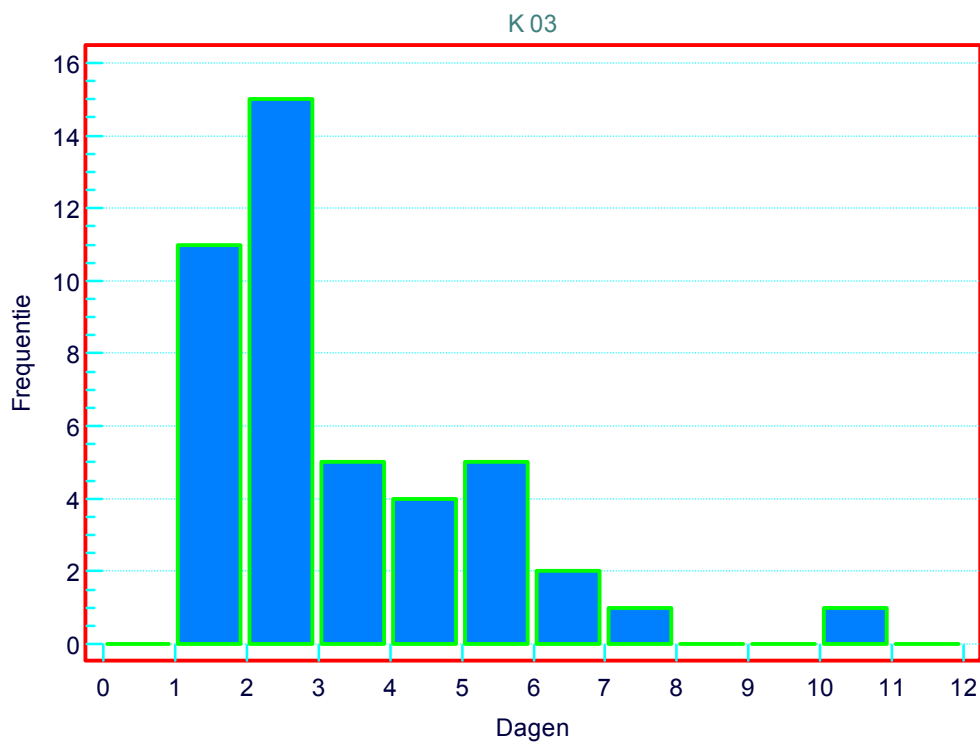
94 % van de materniteiten en de thuisprikkers behaalden een goede Z score ($Z = \pm 1$ of lager)

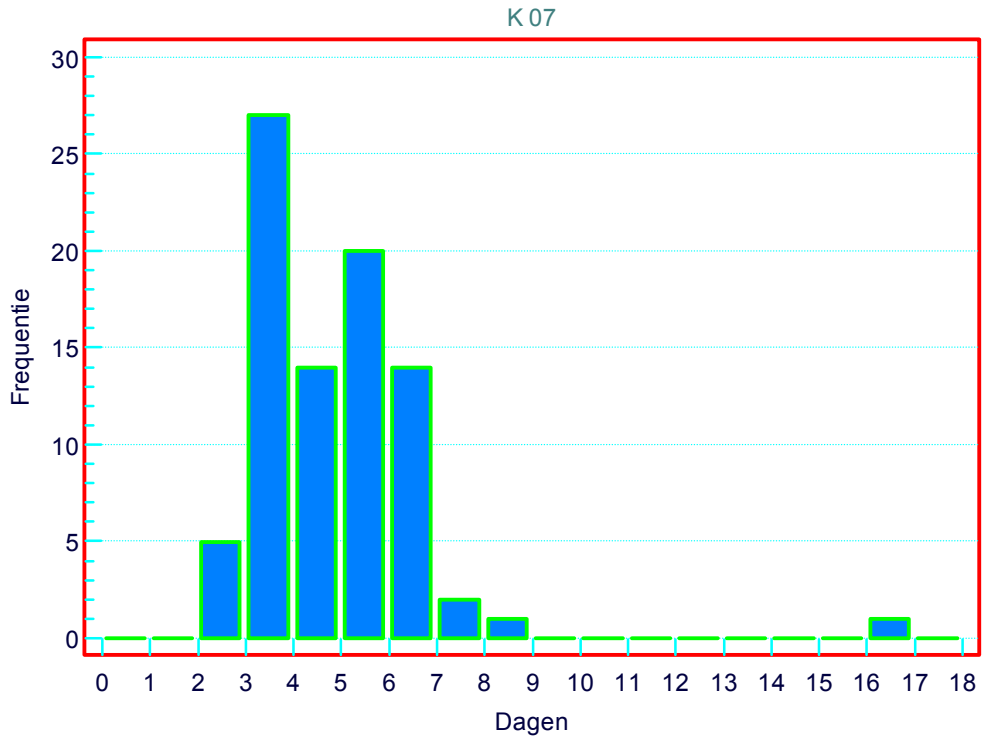
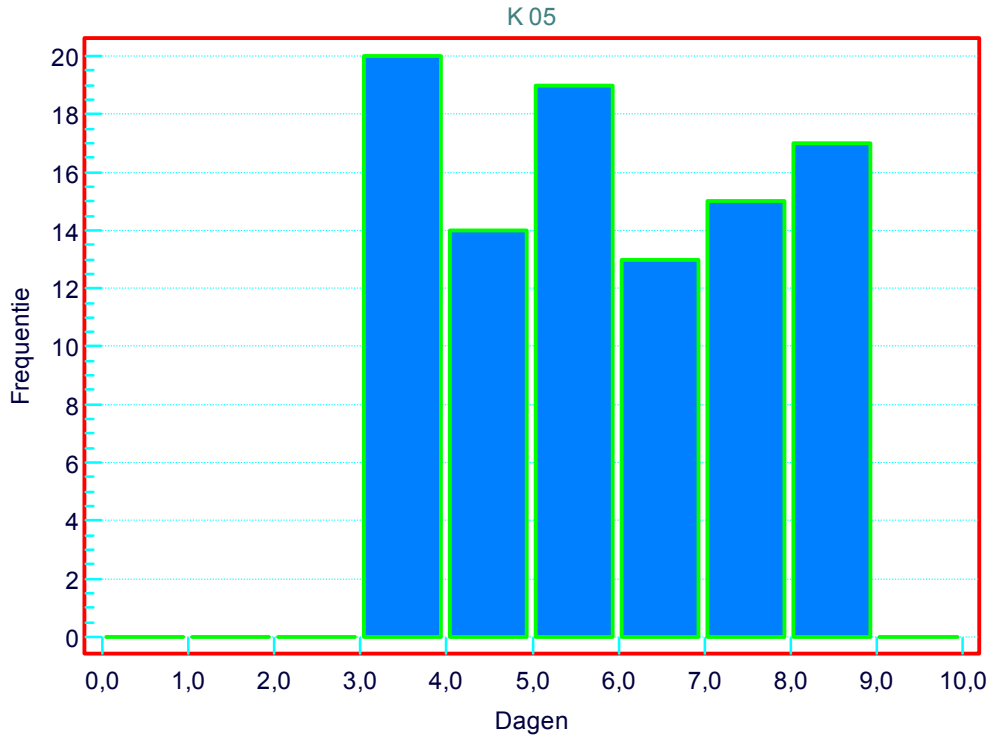
TRANSPORTTIJD BLOKDIAGRAMMEN

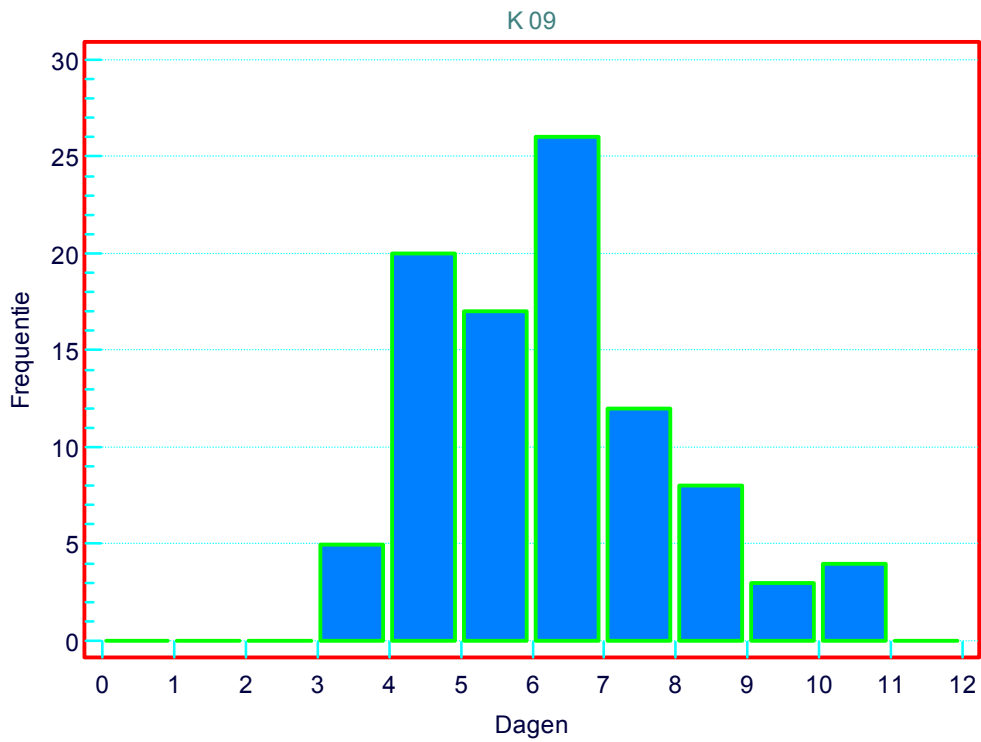
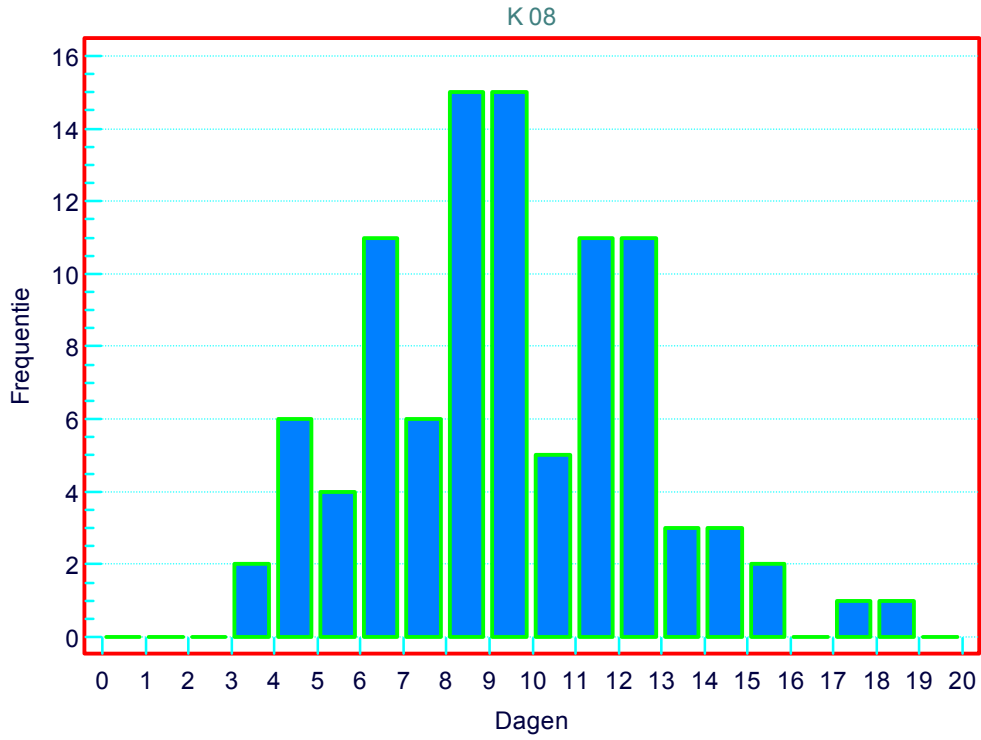
De hieprikkartjes waarop geen prikdatum genoteerd werd, zijn niet opgenomen in deze blokdiagrammen.

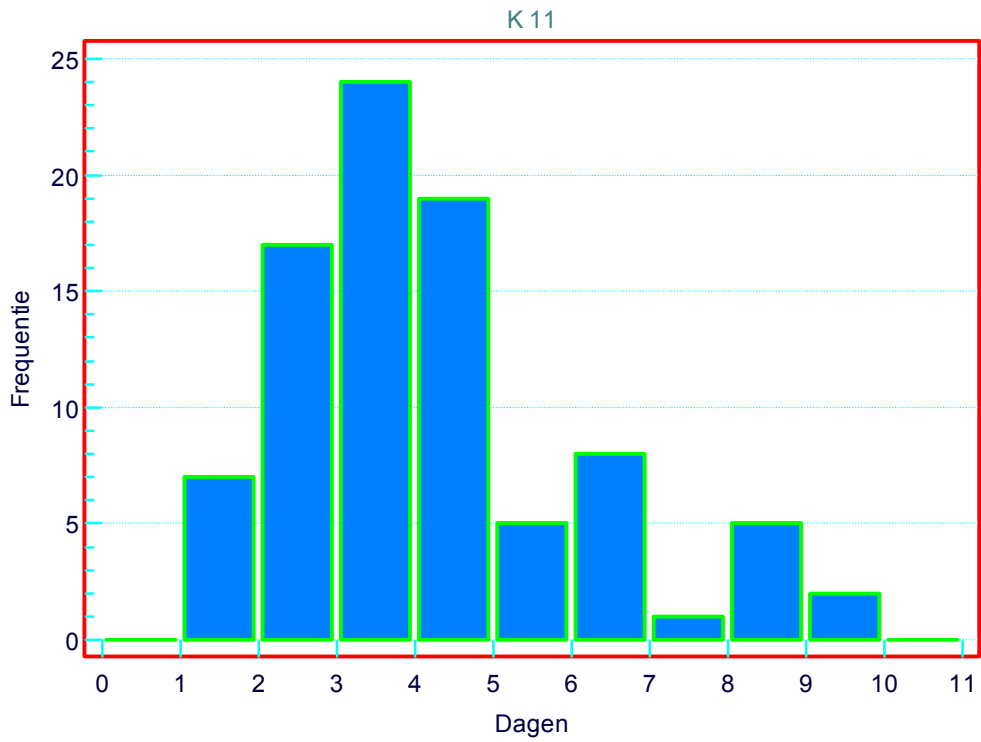
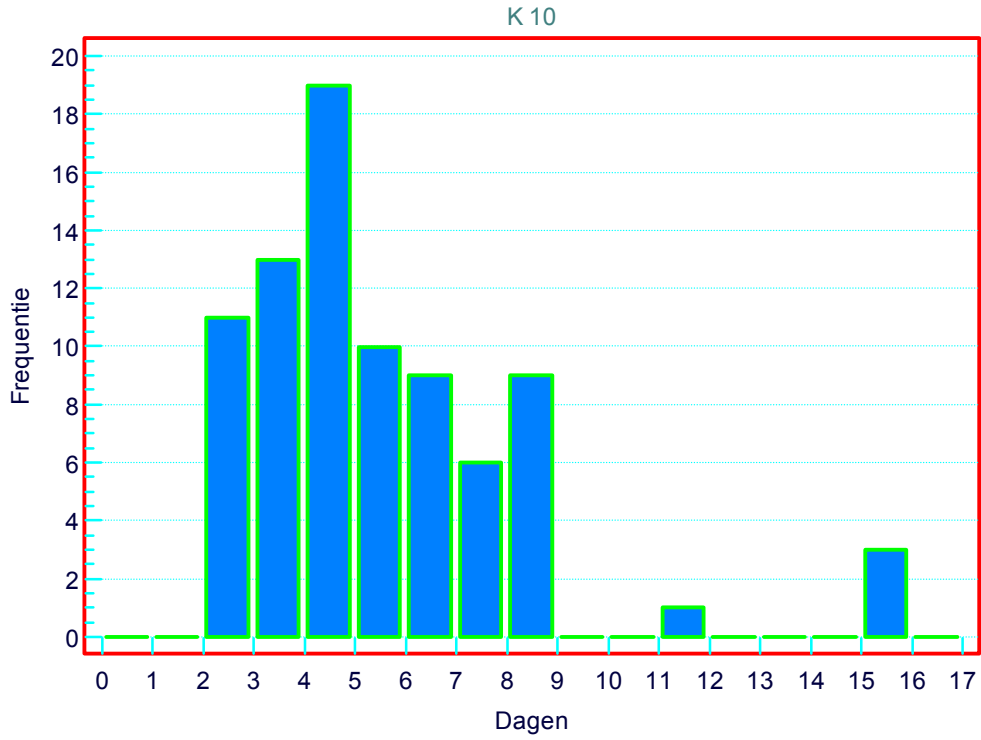


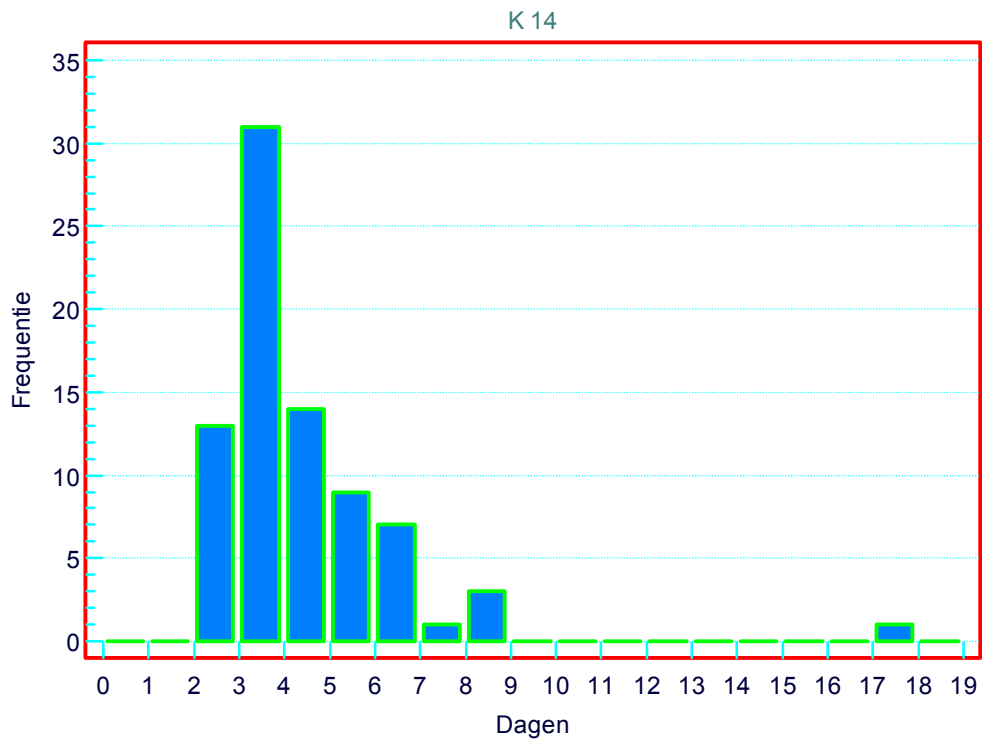
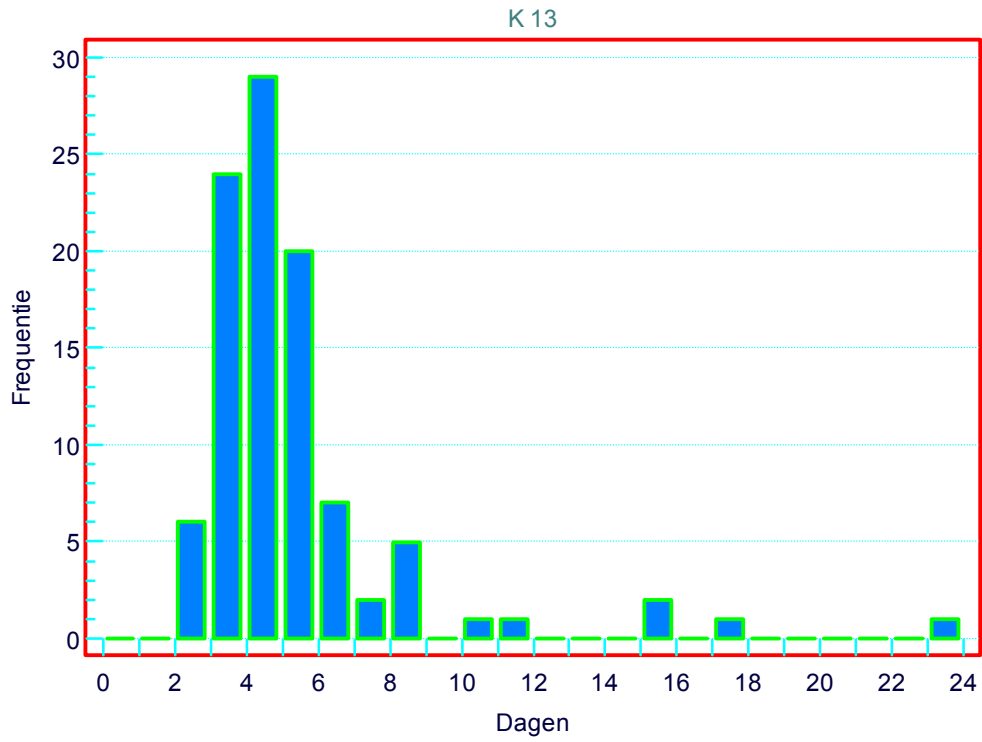


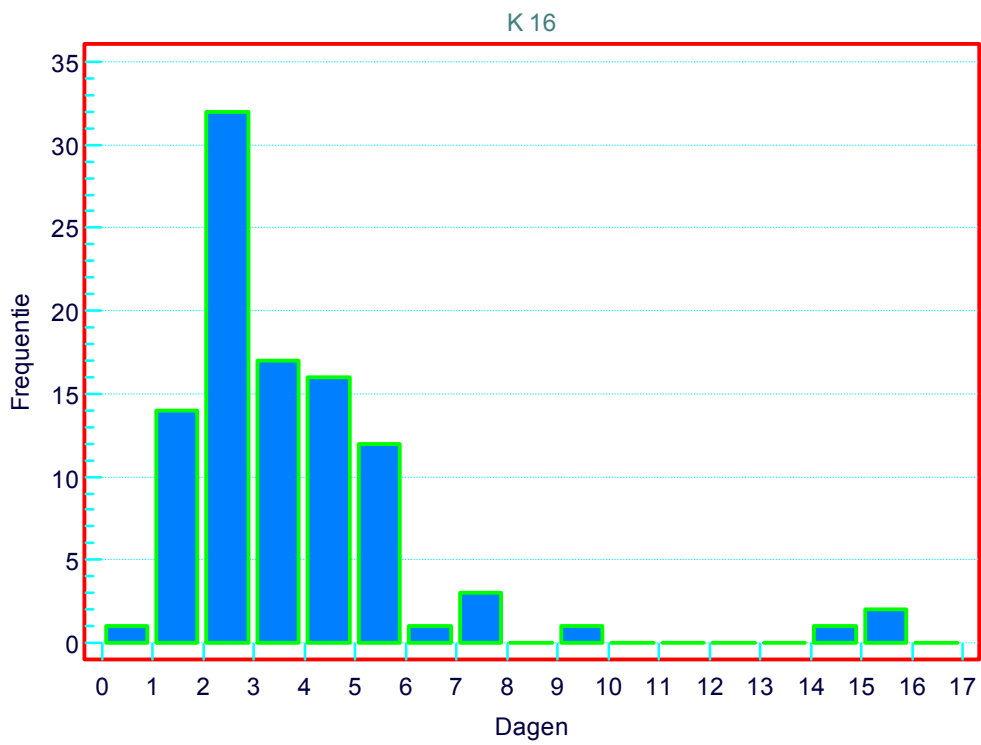
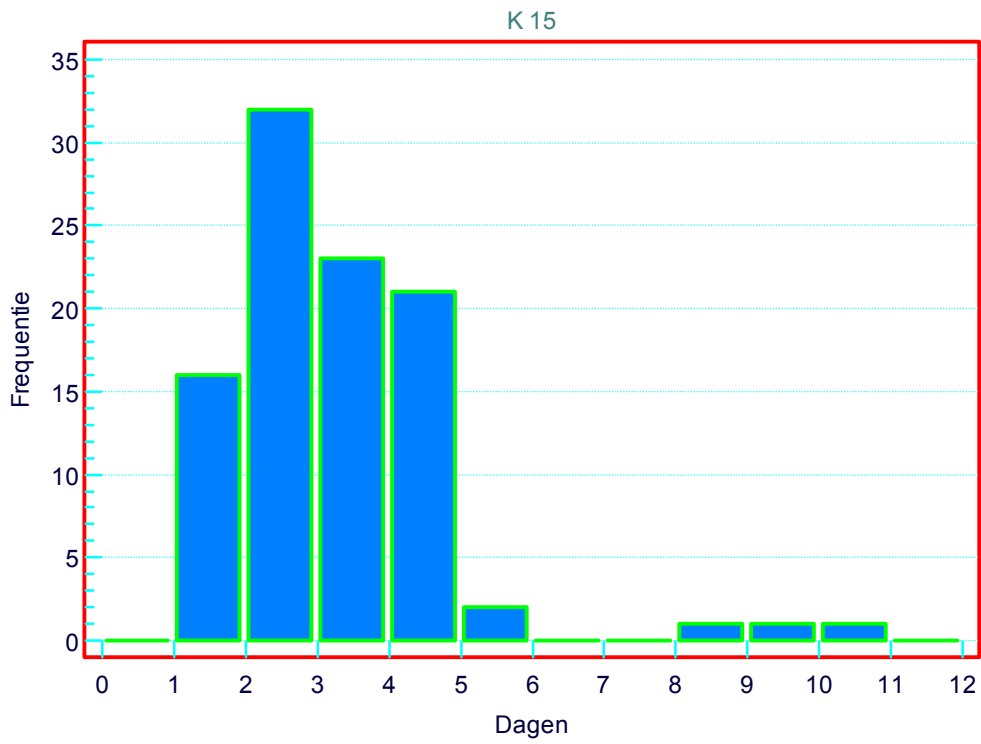


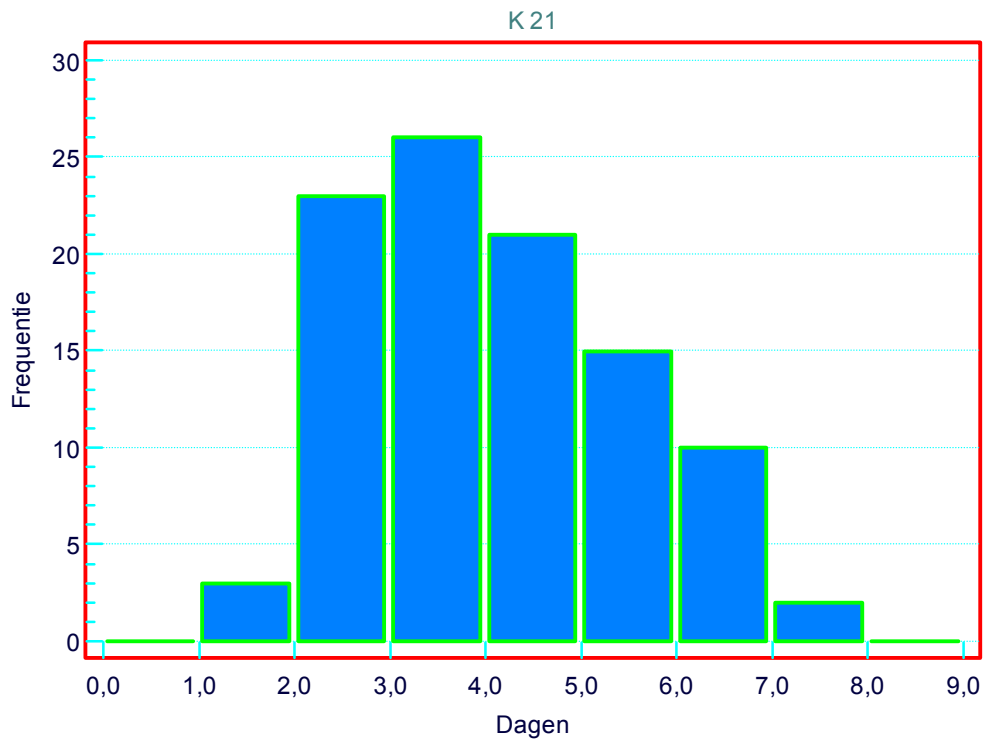
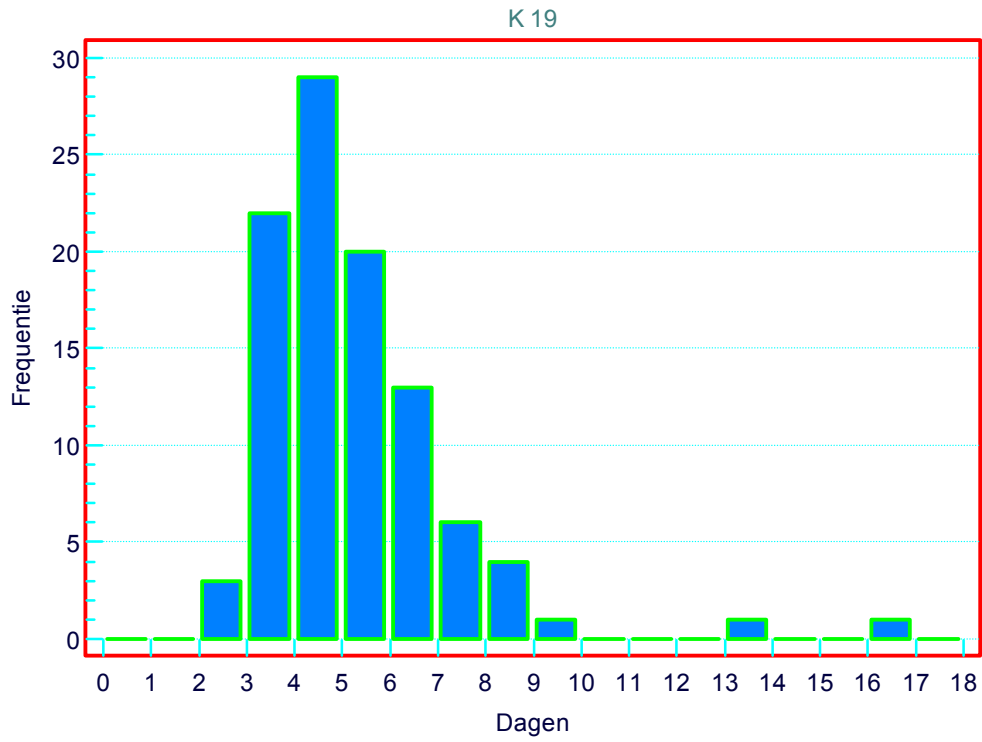


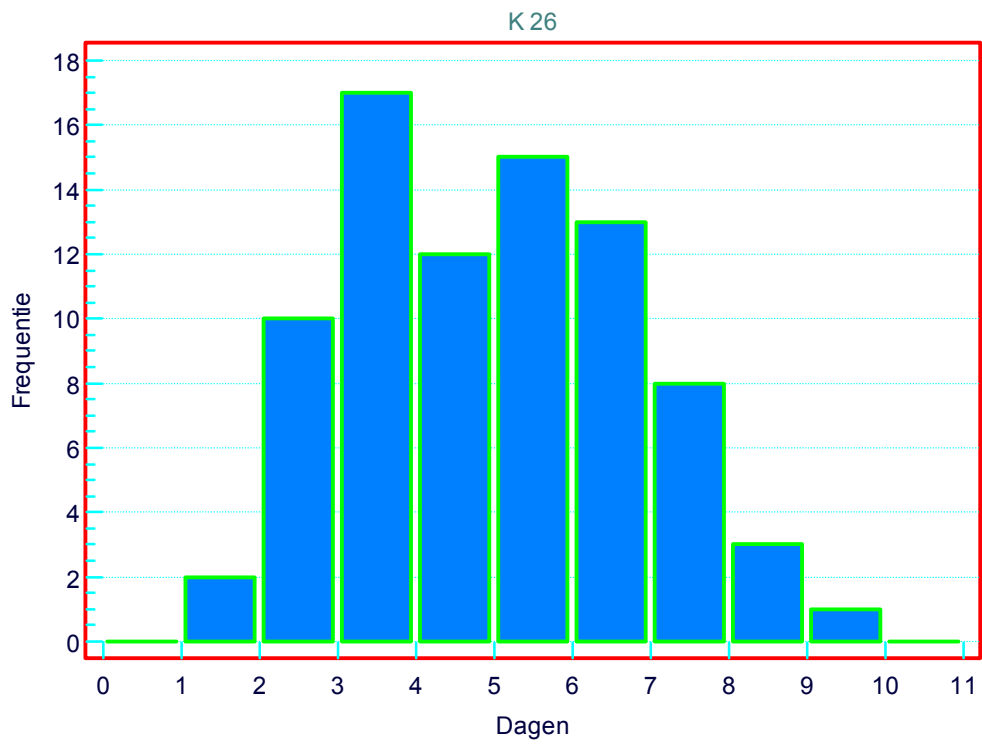
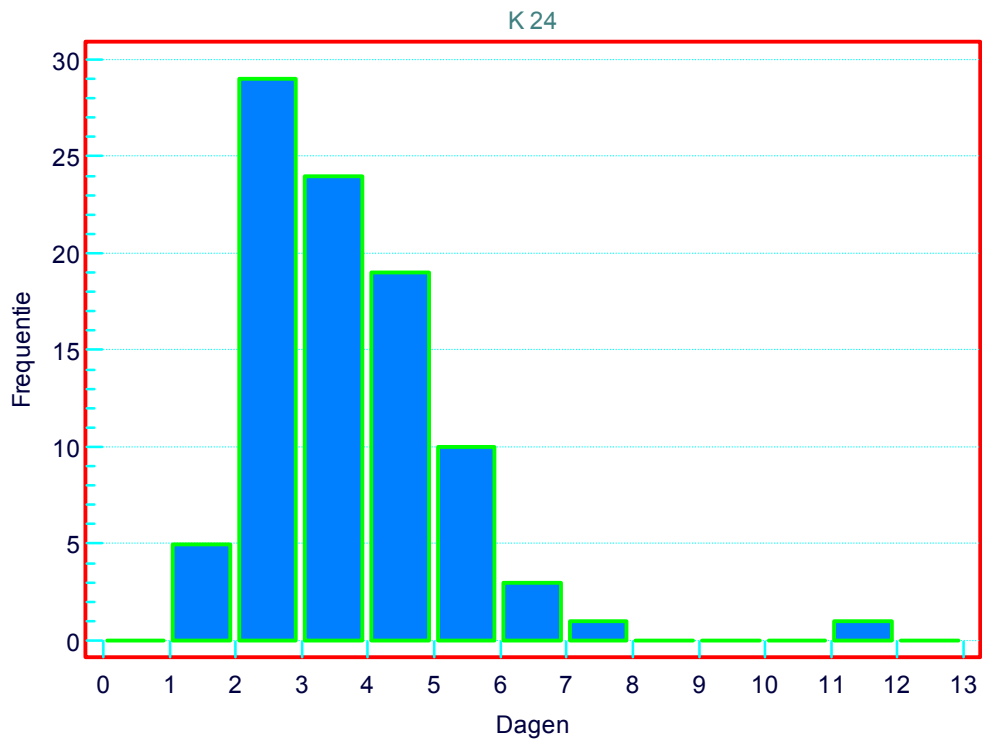


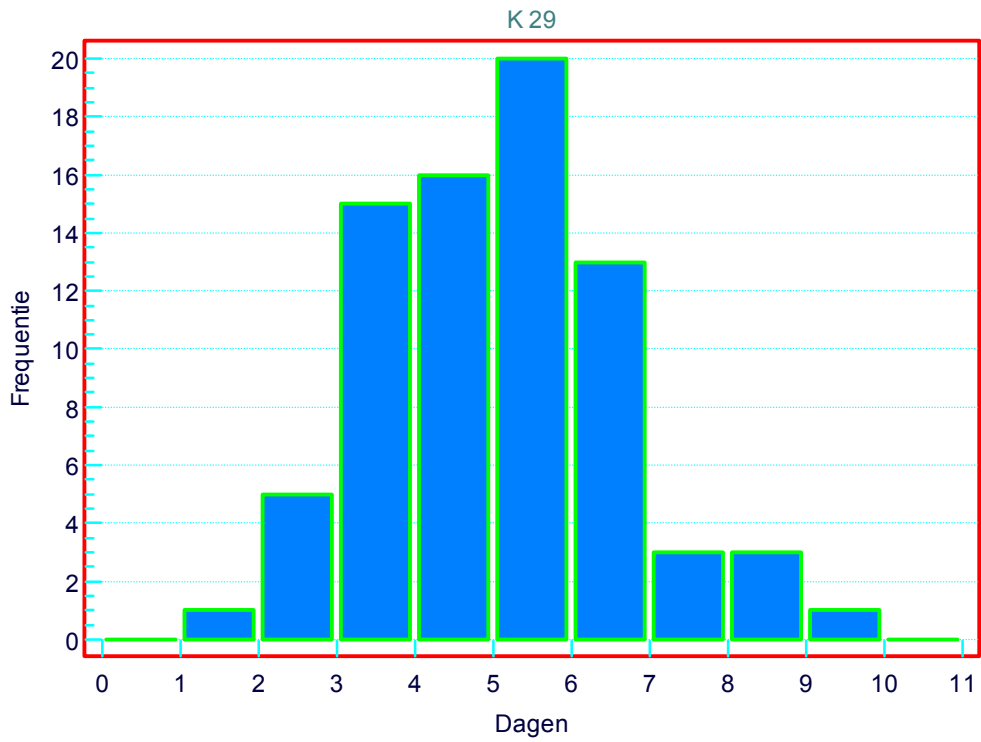
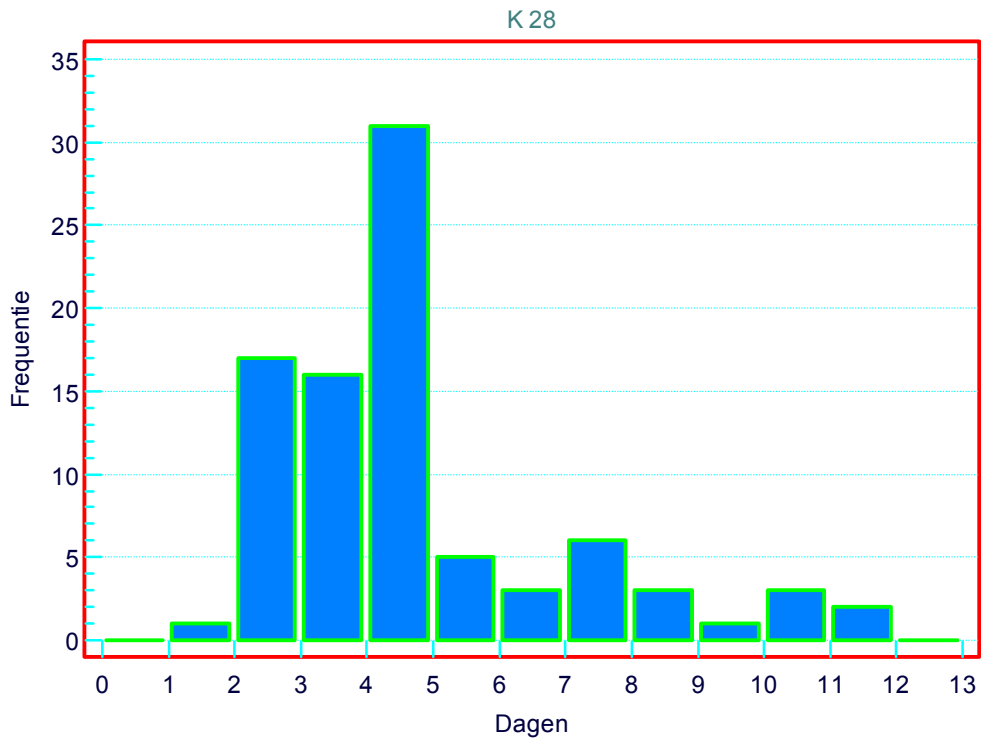


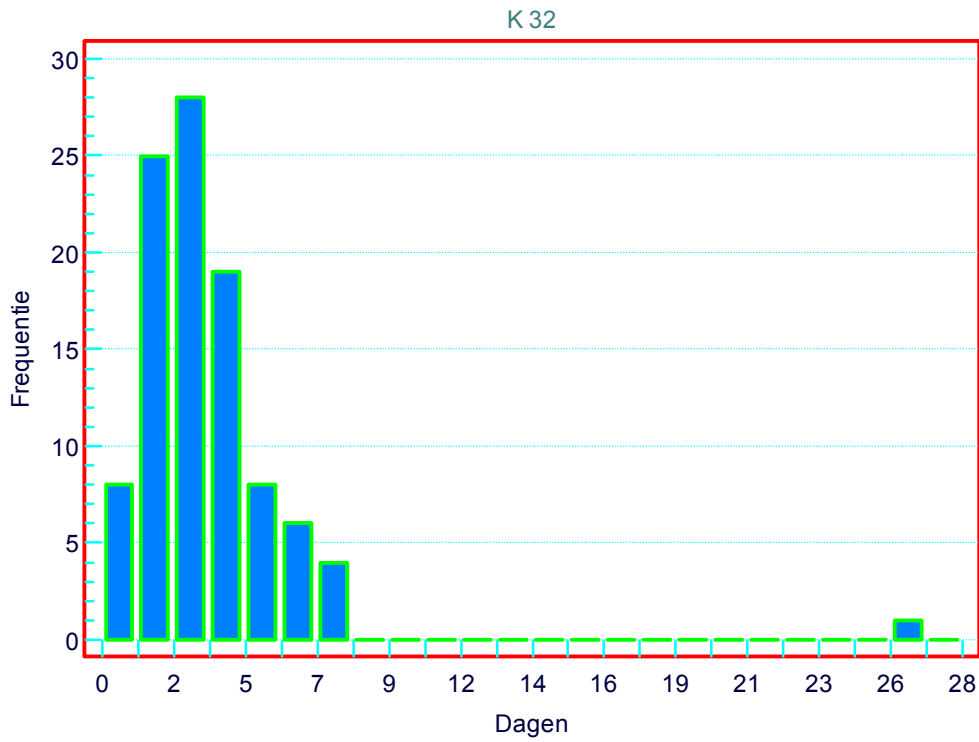
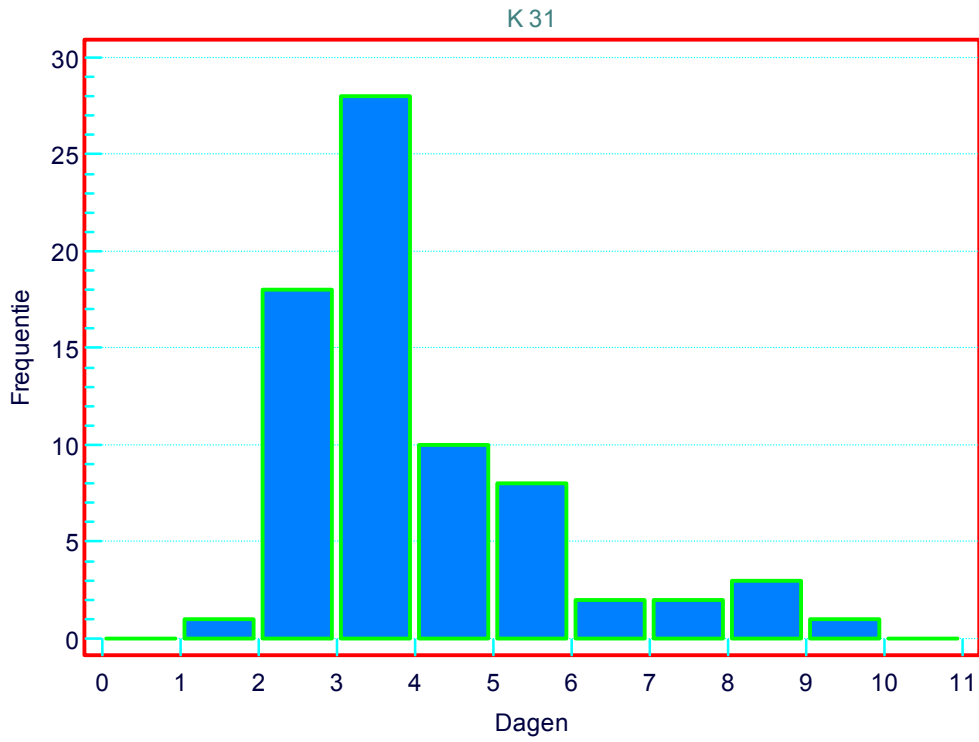


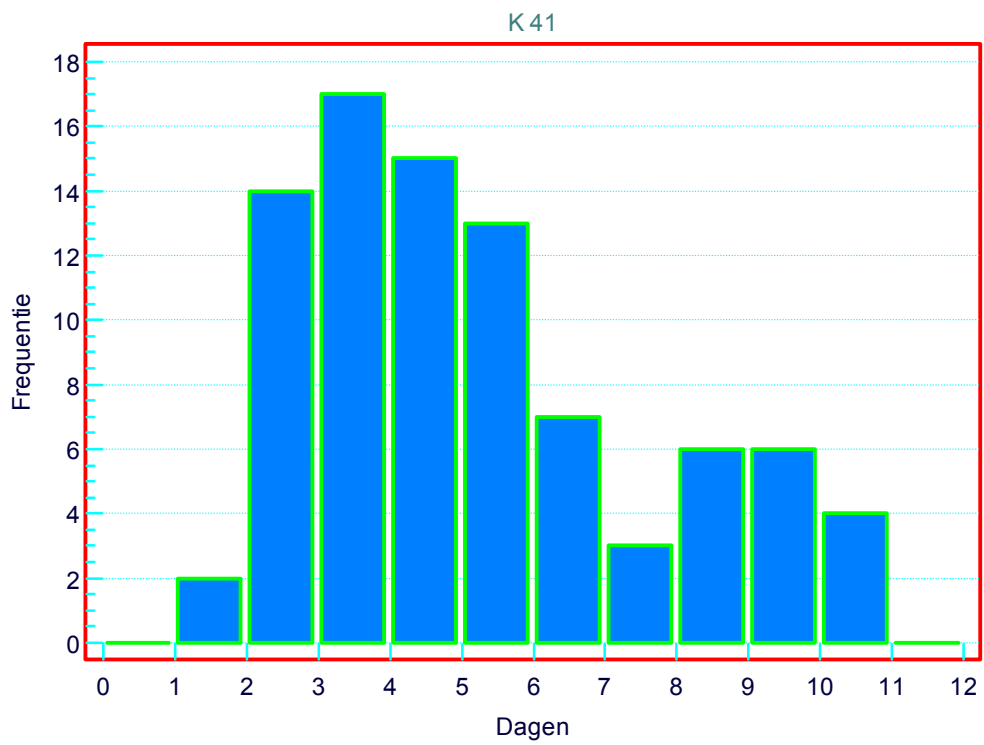
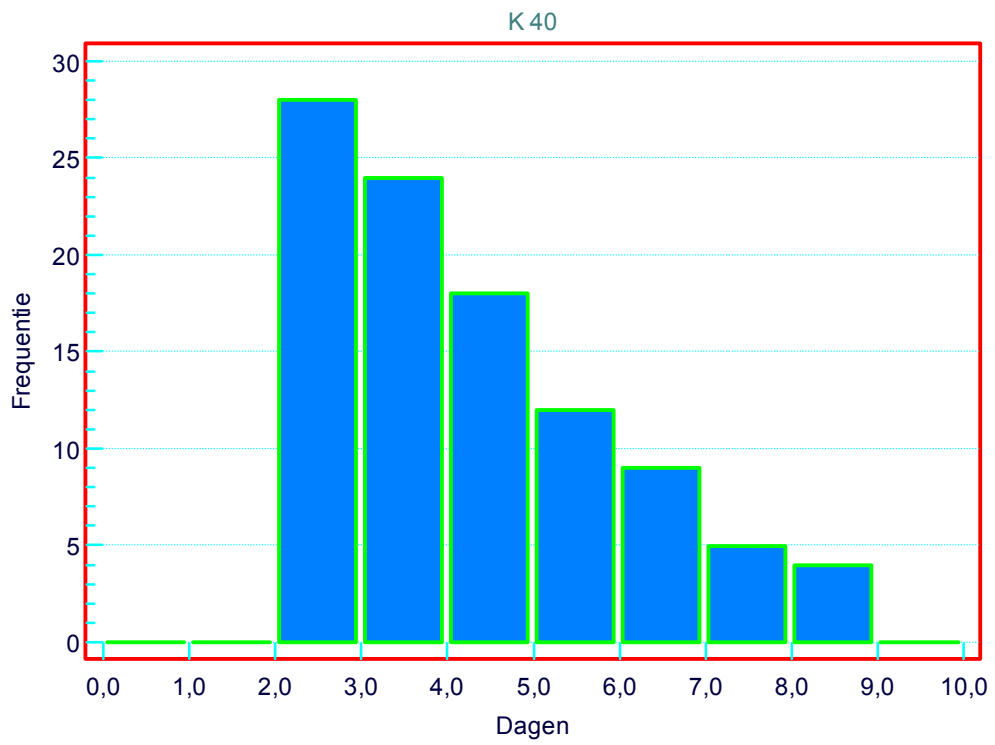


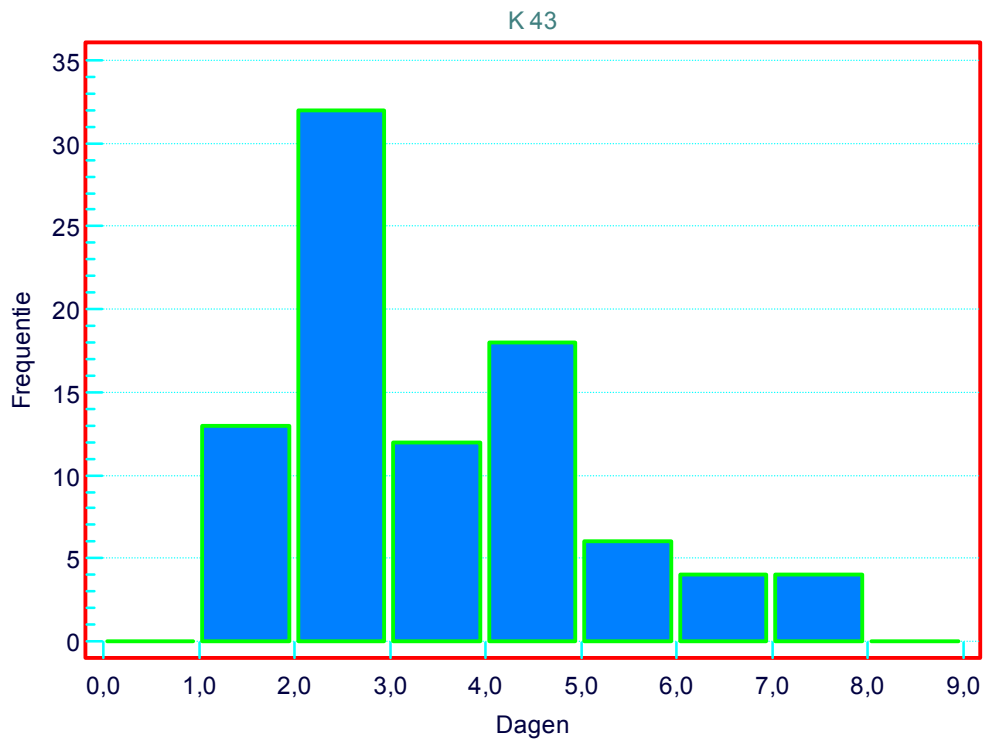
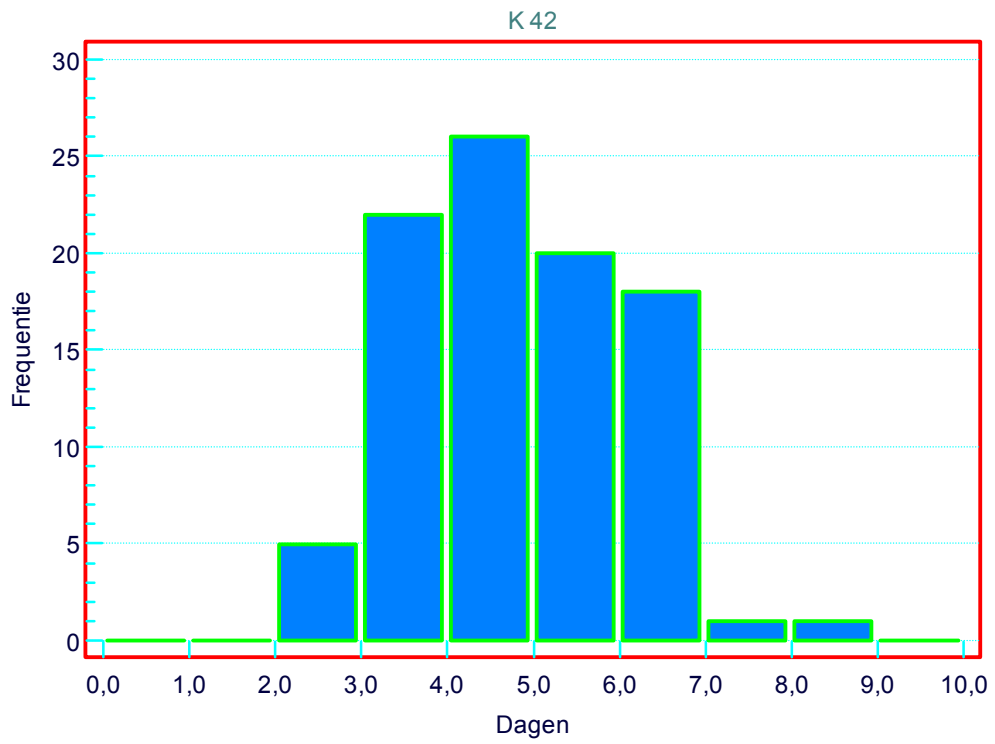


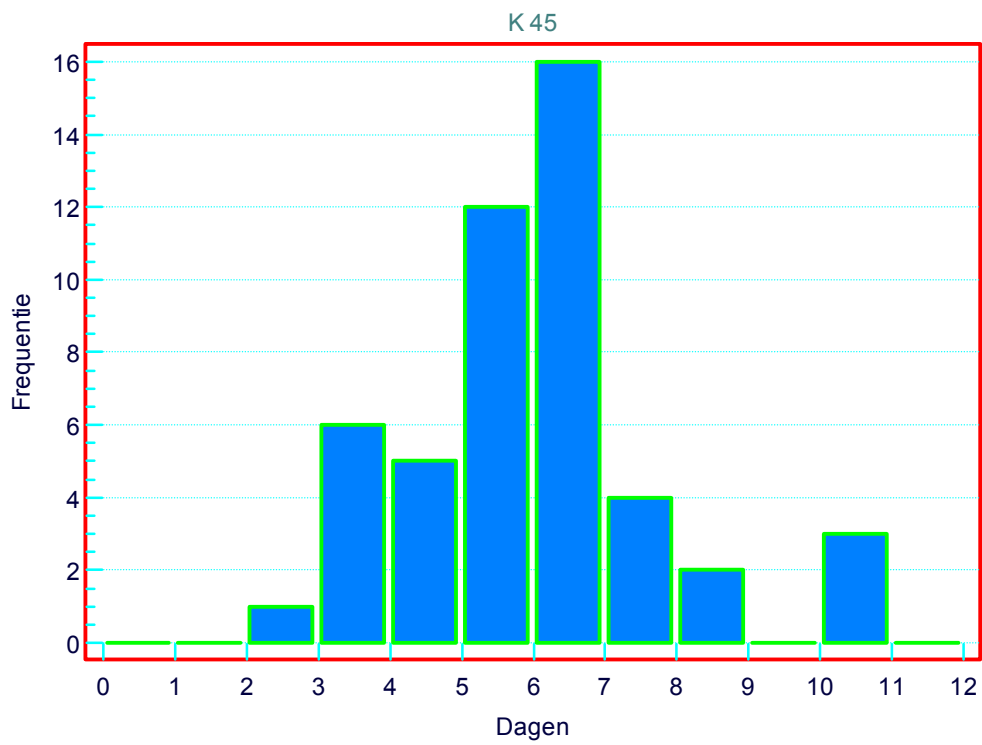
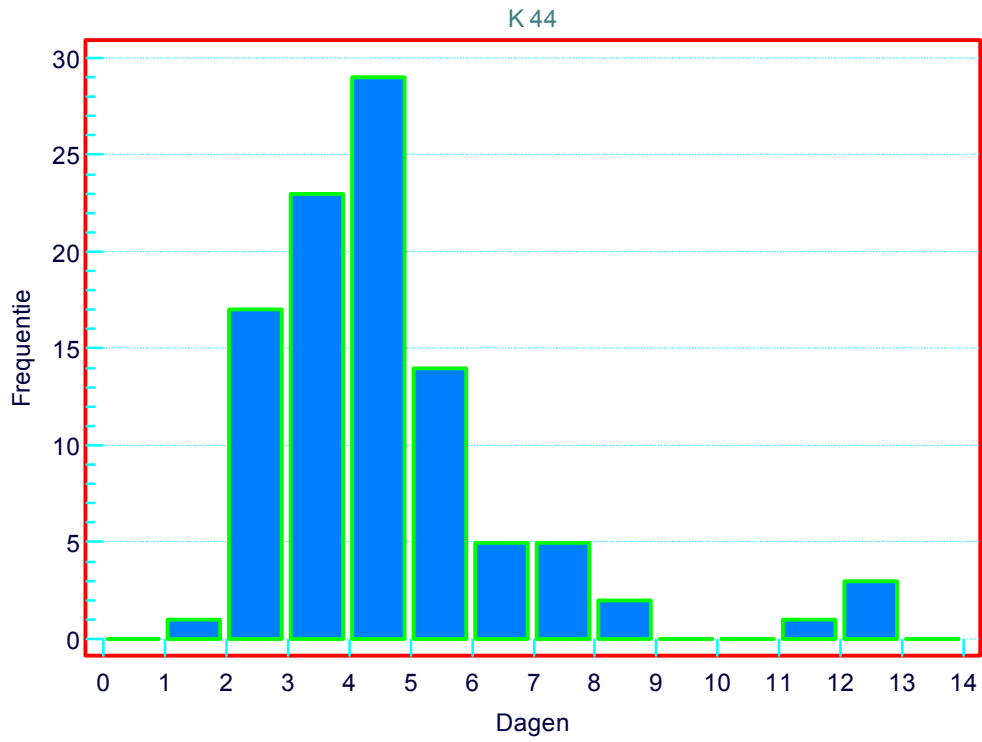


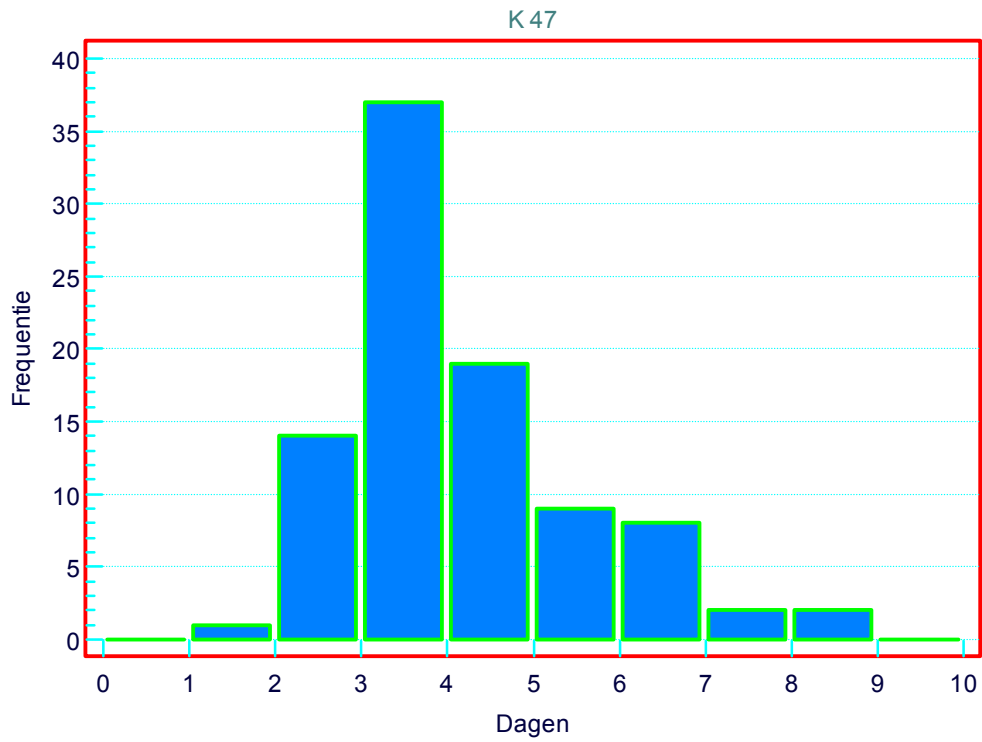
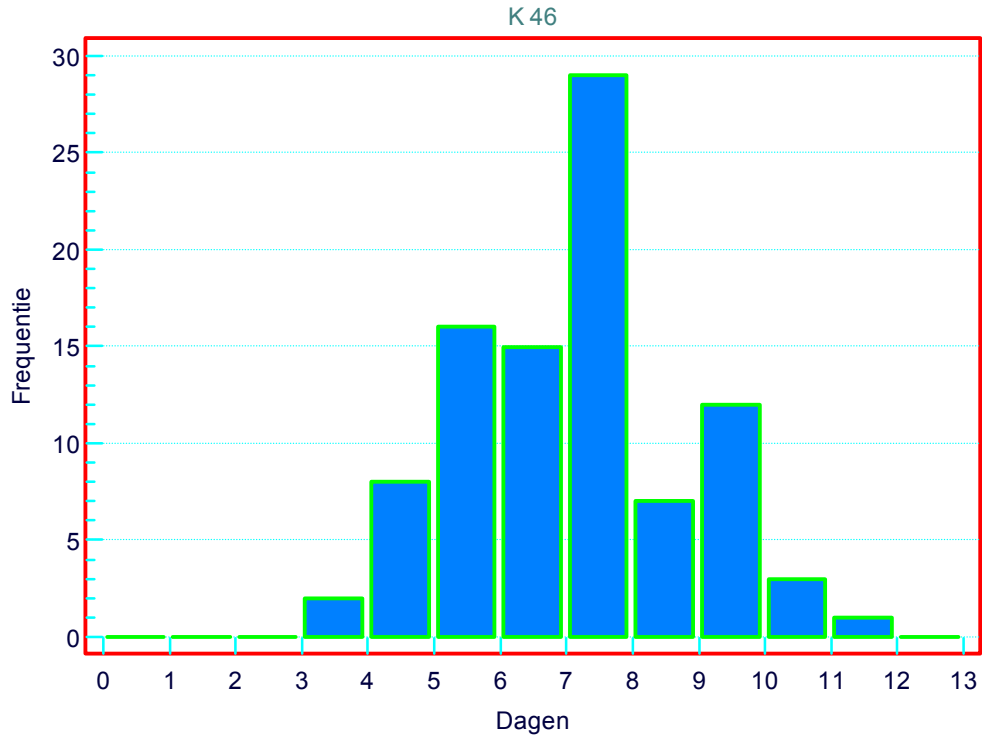


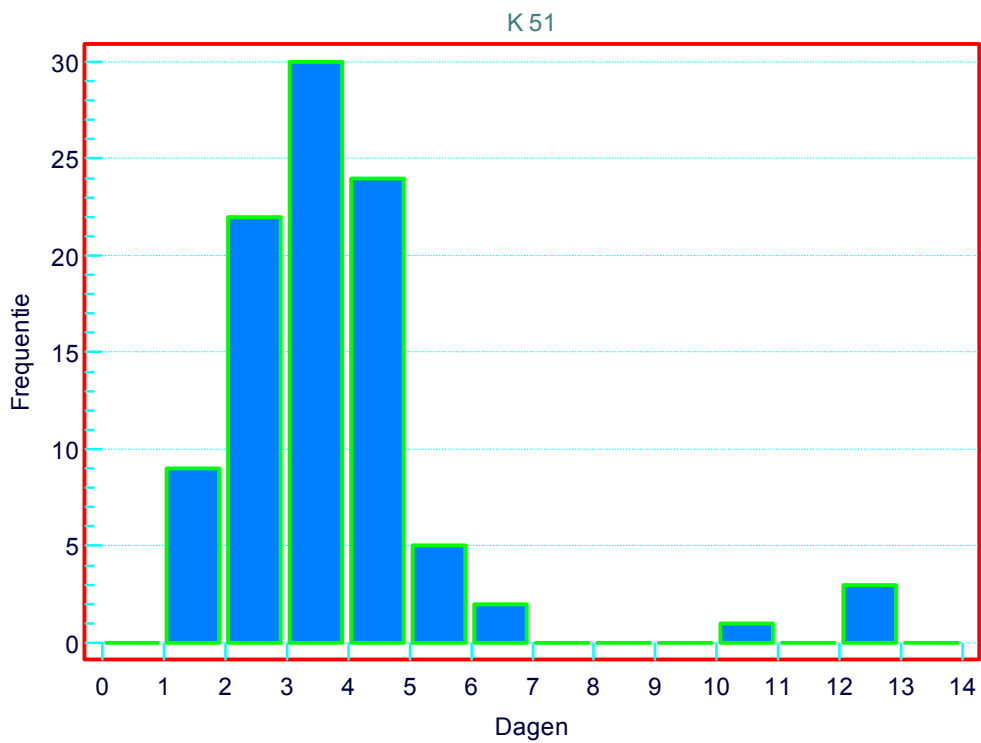
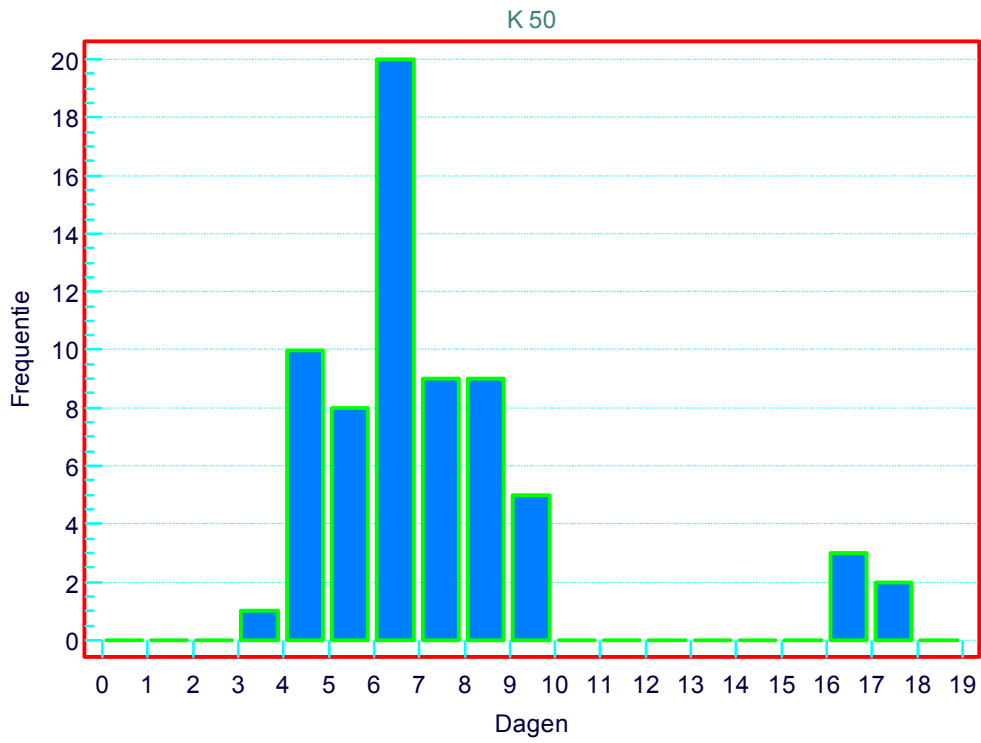


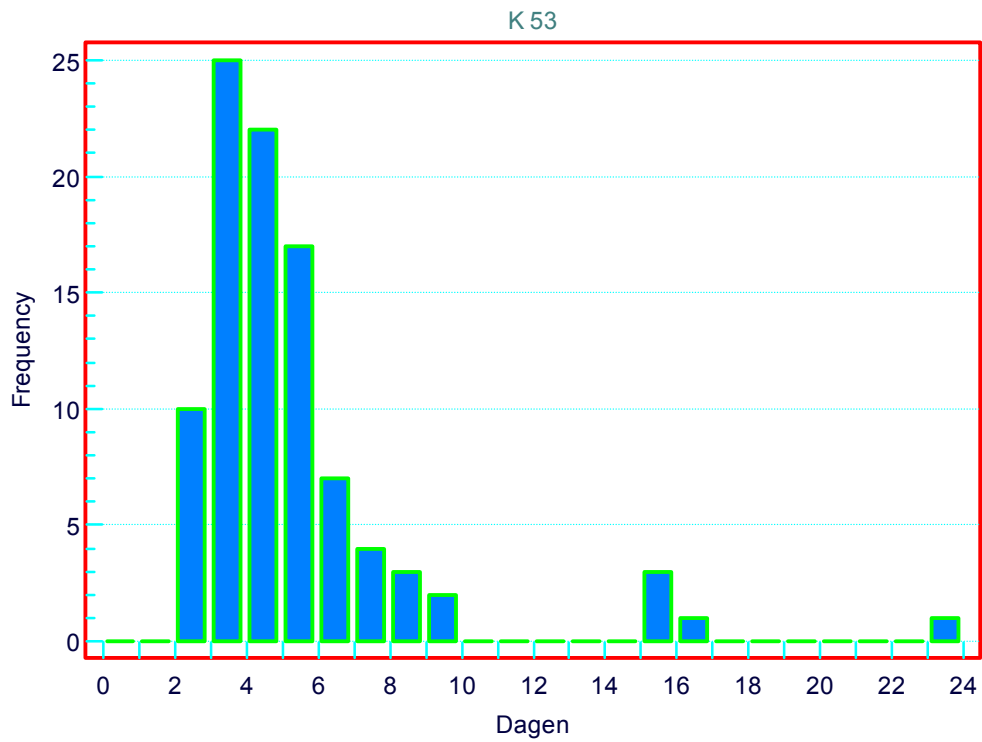
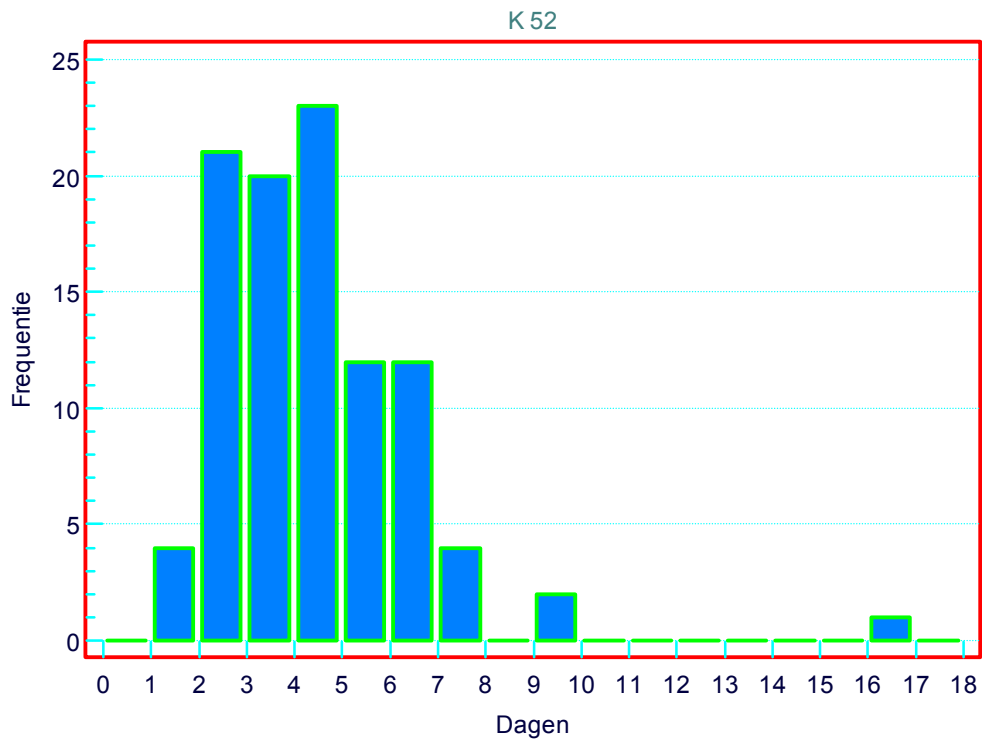


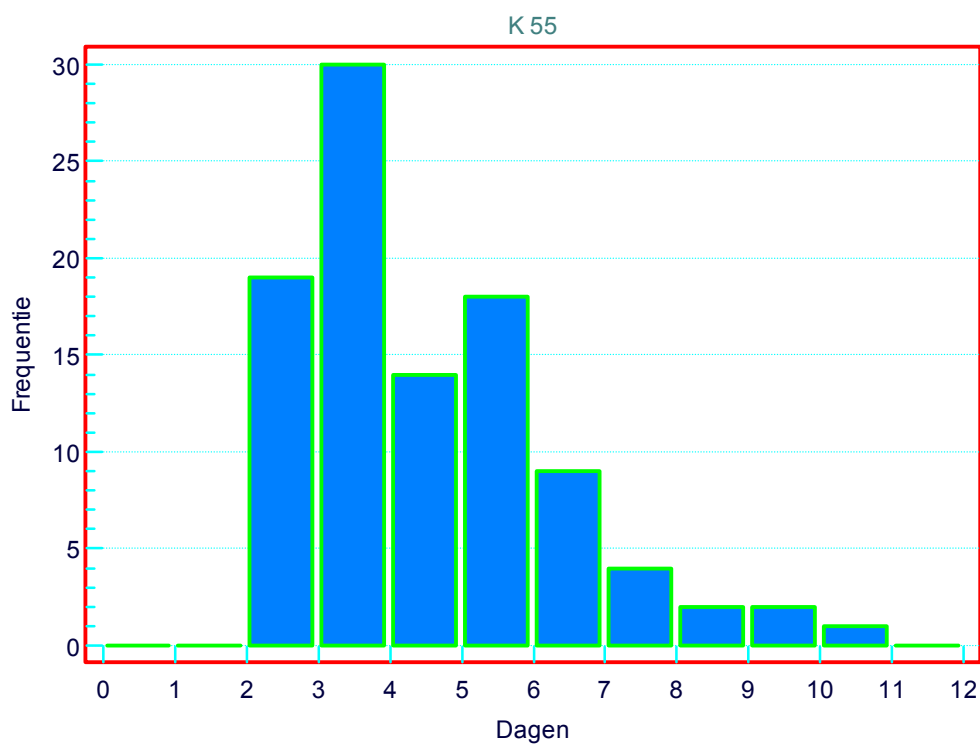












Commentaren

Materniteit afhankelijk is er een grote variëteit in de spreiding waar te nemen.

PERCENTAGE INGEVULDE PRIKDATUMS OP HET HIELPRIKKAARTJE

Score

Resultaat	Kleurcode	Gemiddelde	Gemiddelde -1SD	Gemiddelde -2SD	Gemiddelde -3SD
100%					
Lager dan Gemiddelde		89.8			
Gemiddelde ↔ Gemiddelde-1SD		89.8	78.4		
Gemiddelde-1SD ↔ Gemiddelde-2SD			78.4	66.9	
Gemiddelde-2SD ↔ Gemiddelde-3SD				66.9	55.4
Groter dan Gemiddelde-3SD					55.4

Resultaten

