

Geoloketten 'nieuwe stijl' Handleiding

Versie 1.1 – Juni '07

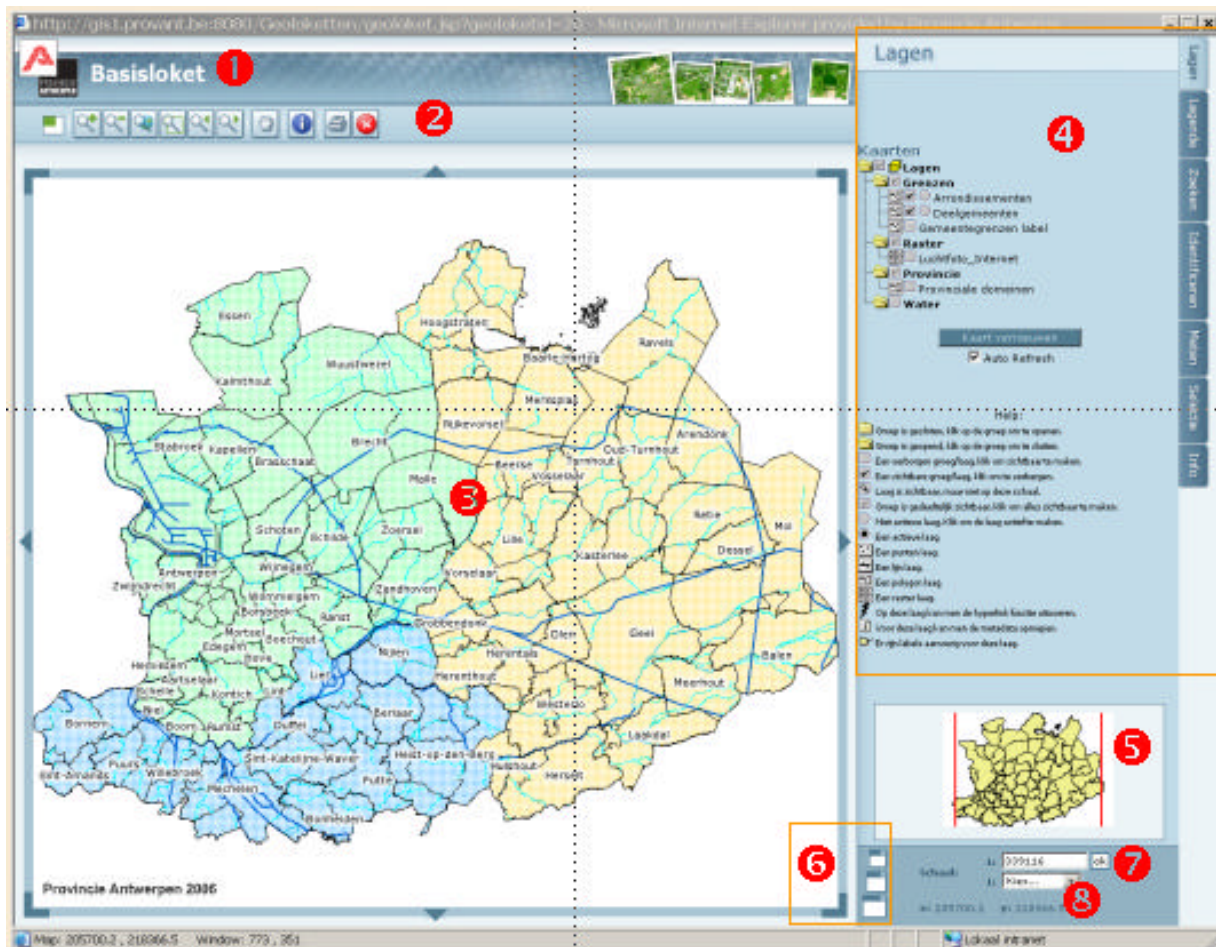
1. Inhoudstafel

VERSIE 1.0 – APRIL ‘07	1
1. INHOUDSTAFEL	2
2. INLEIDING	3
3. FUNCTIONALITEITEN	5
3.1 DE KNOPPENBALK	5
3.1.1 Overzichtskaart	5
3.1.2 Zoom in/uit	5
3.1.3 Zoom naar volledige kaart	6
3.1.4 Zoom naar actieve kaartlaag	6
3.1.5 Zoom vorige/volgende	6
3.1.6 Spatialbookmark	6
3.1.7 Pan	6
3.1.8 Identificeren	7
3.1.9 Stop data opvragen	8
3.1.10 Printen	8
3.1.11 Opslaan als gif, jpg, png	9
3.1.12 Multiservices	9
3.1.13 Hyperlinks	9
3.1.14 De statusbalk	10
3.1.15 De tabbladen	10
3.1.15.1 Tabblad ‘Meten’	10
3.1.15.2 Tabblad ‘Zoeken’	11
3.1.15.2.1 Zoek en vind	11
3.1.15.2.2 Zoek & zoom (navigator)	11
3.1.15.3 Tabblad ‘Selectie’	12
3.1.15.3.1 Selecteren punt , polygoon	12
3.1.15.3.2 Selectie wissen	13
3.1.15.3.3 Buffer	13
3.1.15.4 Tabblad ‘Inhoudstafel’	13
3.1.15.5 Tabblad ‘Legende’	14
3.1.15.6 Tabblad ‘Info’	14
3.1.15.7 Tabblad ‘Open / Bewaar / Sluit project’	14
3.1.16 Varia	15
3.1.16.1 Transparantie rasterkaarten	15
3.1.16.2 Rechtermuis functionaliteit	15
3.1.16.3 Copyright vermelding	15

2. Inleiding

De verschillende loketten die aangemaakt kunnen worden, worden opgebouwd op basis van een standaard layout. Figuur 1 toont de standaard layout met volgende indeling:

- 1 - In de linkerbovenhoek wordt het logo. Daarnaast komt de titel van het geoloket.
- 2 - Onder de titel worden de functieknoppen, afhankelijk van het betreffende loket, geplaatst.
- 3 - Het kaartvenster wordt links gecentreerd en is zo groot mogelijk met onderaan links in de kaart de copyright vermelding. Door middel van de pijltjes (boven, onder, links, rechts en de hoeken) kan gepand worden. Hierbij wordt de kaart over een bepaalde afstand verschoven in de gewenste richting.
- 4 - Rechts komen de tabbladen voor de functionaliteiten inhoudstafel, legende, identificatie, zoeken, meten, selectie, info en project.
- 5 - Daaronder komt de overzichtskaart.
- 6 - Er kan gekozen worden uit drie resoluties voor de viewer. Door te klikken op de gewenste resolutie wordt het venster waarin de viewer getoond wordt, verschaald naar de gekozen resolutie.
- 7 - De schaal kan door de gebruiker van de loketten ingegeven worden. In de dropdownlist kan gekozen worden om naar een gekozen schaal in of uit te zoomen. Deze schalen zijn vast gedefinieerd. In het tekstveld kan men zelf een gekozen schaal intikken en wordt er vervolgens gezoomd.
- 8 - De x- en y-coördinaten worden hier weergegeven. Bij het bewegen met de muis over de kaart, worden deze waarden voortdurend aangepast.



Figuur 1 – Default layout geoloketten

Na het kiezen van een bepaald geoloket (en indien nodig een succesvolle login) wordt de desbetreffende viewer geopend met een default resolutie van 1024 x 768. Deze zorgt voor de visualisatie van de kaarten en laat toe data te analyseren. Hieronder volgt een beschrijving van de verschillende functionaliteiten die al dan niet geactiveerd zijn in een geoloket.

3. Functionaliteiten

3.1 De knoppenbalk



Figuur 2 - De knoppenbalk wordt opgesplitst in verschillende groepen

De verschillende functieknoppen staan gegroepeerd per algemene functie en de groepen worden gescheiden door middel van een tussenruimte. In de knoppenbalk zijn de volgende functiegroepen beschikbaar:

- 1 - Overzichtskaart
- 2 - Zoom functies
- 3 - Pan functie
- 4 - Identify/Hyperlink
- 5 - Afdruk, opslaan, bookmark, multiservice en stop functie

Enkel wanneer de functies beschikbaar gesteld zijn voor het gekozen geoloket, worden ze getoond in de knoppenbalk. Wanneer een knop geselecteerd is, wordt hij als 'ingedrukt' weergegeven zodat deze gemakkelijk van de andere niet-actieve functies kan onderscheiden worden.



Figuur 3 - In bovenstaande toolbar is de zoom-in-tool actief

3.1.1 Overzichtskaart



De 'Overzichtskaart'-knop biedt de mogelijkheid om de overzichtskaart aan of uit te schakelen. Een rood navigatiekader zorgt ervoor dat men zich kan oriënteren op basis van de positie van het huidige kaartvenster. Default staat de overzichtskaart zichtbaar.

Omwille van technische beperkingen is deze functionaliteit licht afhankelijk van het type browser. Wanneer een Internet Explorer gebruiker de Overzichtskaart-knop aanklikt, verdwijnt de kaart en worden de tabbladen naar onderen toe uitgebreid. Bij het gebruik van Netscape zal de overzichtskaart ook verdwijnen maar blijven de tabbladen even groot. In dit geval wordt de overzichtskaart vervangen door een pagina met grijze achtergrond.

3.1.2 Zoom in/uit



Met behulp van de 'Zoom'-tools kan men in- en uitzoomen op een bepaald gebied van de kaart.

Inzoomen werkt met de 'Zoom-in'-knop, uitzoomen met de 'Zoom-out'-knop en beide kunnen op volgende manier gebruikt worden:

- Door eenmaal te klikken op de kaart waarna er in/uit-gezoomd wordt met een vaste zoomfactor.
- Met de 'linkermuis'-knop slepen en een gebied aanduiden, de kaart wordt in-/uit-gezoomd met een vaste zoomfactor, het gebied in de kader komt centraal in het Kaartvenster.

De waarde van de zoomfactor wordt gedefinieerd door de GIS-cel bij de aanmaak van een loket.

3.1.3 Zoom naar volledige kaart



Deze functie activeert men via de 'Zoom-volledige-kaart'-knop. De functie plaatst de extent van het kaartvenster terug op de 'opstart'-extent (in het merendeel van de loketten is dit de provinciegrens).

3.1.4 Zoom naar actieve kaartlaag



Met behulp van de 'Zoom-naar-actieve-laag'-knop wordt er gezoomd naar de schaal van de actieve laag. De gebruiker selecteert de actieve laag in de inhoudstafel en drukt vervolgens op de functieknop 'Zoom-naar-actieve'-laag. Op elk moment is er maximum één laag actief.

3.1.5 Zoom vorige/volgende



Met behulp van de 'Zoom-naar-vorige-extent'-knop krijgt men het beeld van de vorige zoomactie te zien. Men kan maximaal tot 5 weergaven terug gaan.

Via de 'Zoom-naar-volgende'-extent verkrijgt men, indien van toepassing, een volgende weergave.

In beide gevallen zal de zichtbaarheid van de lagen en de actieve laag in de inhoudstafel ongewijzigd blijven maar kaarten die op de nieuwe schaal wel zichtbaar zijn, worden ook zichtbaar ingesteld.

3.1.6 Spatialbookmark



De Spatialbookmark-knop biedt de mogelijkheid om een bepaalde extent (werkgebied) op te slaan. Men kan aan deze extent een naam geven en deze op een later tijdstip ophalen. De bookmark is enkel geldig binnen een bepaald loket en voor een bepaalde gebruiker.

Bij het klikken op deze knop in de knoppenbalk wordt een nieuw venster met een formulier geopend. Via dit formulier is het eveneens mogelijk om vroeger opgeslagen bookmarks op te halen of te verwijderen.

3.1.7 Pan



De panfunctie laat toe om de extent te verplaatsen en kan op twee manieren bediend worden: Na selectie van de Pan-knop sleept men de linkermuisknop in de richting van de pan.



Met behulp van een panvenster en panpijltes rond het Kaartvenster: een linkermuisklik op de gewenste windrichting (N, O, Z, W, NO, ZO, ZW, NW) verschuift de extent eenmalig in de gekozen richting met een afstand bepaald in de panfactor.

Het ingedrukt houden van één van de panpijl-tjes heeft geen invloed op de functionaliteit van deze knoppen aangezien met een JSP viewer gewerkt wordt (blijvend pannen wordt niet ondersteund). Ter vervanging kan men hiervoor de gewone pan-functionaliteit gebruiken.

3.1.8 Identificeren



De Identify-knop wordt gebruikt om alle attribuutgegevens van alle zichtbare (!) kaartlagen op te vragen van een bepaald punt op de kaart.



Men selecteert de knop en klikt vervolgens op de kaart om de attribuutgegevens op te halen. De gevonden attribuutgegevens van het punt in de actieve kaartlaag worden in het tabblad "identify" weergegeven in een verticale attribuentabel. Indien de actieve laag niet zichtbaar is, wordt een boodschap getoond na het klikken op de kaart.

Bij het klikken op de knop van de 'identify'-tool wordt het tabblad "identify" geactiveerd indien dit nog niet actief zou zijn en de attributen van het punt op de actieve laag worden weergegeven. Via een knop in het tabblad kan de attribuutinfo van dat punt op alle kaartlagen weergegeven worden. Deze info wordt weergegeven in een nieuwe venster. Alle lagen worden onder elkaar weergegeven en dit in alfabetische volgorde.



Feature A

Attribuut a1 attribuutwaarde a1
Attribuut a2 attribuutwaarde a2
Attribuut a3 attribuutwaarde a3
Attribuut a4 attribuutwaarde a4


Feature B

Attribuut b1 attribuutwaarde b1
Attribuut b2 attribuutwaarde b2 
Attribuut b3 attribuutwaarde b3 

Feature C

Attribuut c1 attribuutwaarde c1
Attribuut c2 attribuutwaarde c2 
Attribuut c3 attribuutwaarde c3
Attribuut c4 attribuutwaarde c4
Attribuut c5 attribuutwaarde c5 

Dit tabblad bevat een knop waarmee de attributen van alle zichtbare kaartlagen opgevraagd kunnen worden. Een nieuw venster, rapportvenster met volgende elementen wordt geopend:

- Een alfabetische opsomming van de zichtbare kaartlagen
- Per kaartlaag de gevonden attribuut informatie: alias van het attribuut en bijhorende waarde
- Attributen met een hyperlink definitie worden aangeduid met het bliksemsymbool . De gebruiker kan een link openen door eenmalig te klikken op het gewenste bliksemsymbool.

Het rapportvenster wordt getoond en bevat onderaan 2 knoppen:

- Sluit het venster
- Afdrukken

Identificeren

Gemeentegrenzen

Naam: Hoogstraten

Buurtwegen hoogstraten

WIJZIGINGS	http://gis1.provant.be:9090/MIN_PW_01_00.jpg
TITELBLAD	
UITTREKSEL	
OPMETINGSP	
VERVOLGBLA	
ID_CONTOUR	6347
CODE_ATL	MIN
ID	01/00
NR_WEG	3
LABELCODE	G
TYPE	Perceeloverschotten
DATUM_GOED	27 september 1863
OVERHEID	onbekend / andere

WIJZIGINGS	http://gis1.provant.be:9090/MIN_PW_01_00.jpg
TITELBLAD	
UITTREKSEL	
OPMETINGSP	
VERVOLGBLA	
ID_CONTOUR	6346
CODE_ATL	MIN
ID	01/00
NR_WEG	3
LABELCODE	G
TYPE	Perceeloverschotten
DATUM_GOED	27 september 1863
OVERHEID	onbekend / andere

afdrukken sluit dit venster

Figuur 4 - Rapport van de 'identificatie'-tool

3.1.9 Stop data opvragen



Via de Stop-knop kan men de data request en data verwerking op ieder ogenblik stoppen. Hierbij zal de huidige request of verwerking afgesloten worden om de stabiliteit van het systeem te garanderen.

3.1.10 Printen



Bij het klikken op de Printknop krijgt men een nieuw venster te zien waarbij men de volgende zaken kan aanpassen:

- titel (default de naam van het loket), omschrijving en uitvoerder van de kaart. Dit zijn meerdere tekstvakken die aangepast kunnen worden.
- lay-out via radiobuttons: papierformaat: A4 of A3 en de afdrukstand: staand of liggend
- selecties mee overnemen (checkbox)
- buffer mee afdrukken (checkbox)

- overzichtskaart afdrukken (checkbox)
- legende afdrukken (checkbox)

De noordpijl en de copyright worden altijd afgedrukt, alsook de lijnschaal die onderaan de kaart getoond wordt.

Men kan een 'afdrukvoorbeeld' vragen en op een 'Print'-knop duwen om het printen met de nieuwe instellingen te starten.

Opmerking : de 'print' wordt aangemaakt in een nieuw browser-window en men moet er momenteel zelf nog voor zorgen dat de printerinstellingen (paginagrootte en – ligging) overeenkomt met de hier gekozen instellingen.

Dit (Microsoft) euvel zal weldra opgevangen worden -> de 'print'-functie zal vervangen worden door de layout te exporteren naar een PDF-pagina. Deze PDF kan dan niet alleen opgeslagen worden, de in het loket gekozen 'pagina'-instellingen worden met de PDF meegegeven naar de printer, men moet dus niet meer de printerinstellingen controleren. Voorzien: juni '07.

3.1.11 Opslaan als gif, jpg, png



De 'Opslaan als...' tool laat toe om de huidige kaart in het kaartvenster op te slaan in GIF, PNG8, PNG24 of JPEG formaat.

Hierbij kan men de resolutie van het beeld instellen en de locatie waar het beeld moet worden opgeslagen.

Na het klikken op de knop kan men de volgende zaken aanpassen:

- De resolutie van het huidige kaartbeeld uitgedrukt in kwaliteit, met 4 waarden van 25 tot 100 %, als een 'dropdown'-knop. De maximale bestandsgrootte bedraagt maximaal 4Mb of de in ArcIMS ingestelde resolutie. Het kwaliteitspercentage is een functie van de maximaal mogelijke resolutie.
- Het pad waar het beeld moet opgeslagen worden en de naam van het beeld.

3.1.12 Multiservices



Met de 'multiservice'-tool kan men verschillende mapservices toevoegen in de viewer, deze verschijnen in de inhoudstafel van de lagen. Het voordeel van dit systeem is dat men gebruik kan maken van verschillende referentiedata, test data,... die zich op andere servers bevinden. In principe kan men iedere bereikbare ArcIMS map server toevoegen die mapservices aanbiedt.

De naam van de nieuwe laag wordt bovenaan in de inhoudstafel opgenomen, die wordt uitgebreid met een indeling 'Externe kaarten'.

3.1.13 Hyperlinks



De beschikbare hyperlinks op de actieve laag worden getoond na selectie van de 'hyperlink'-tool en na het klikken met de rechtermuisknop in een punt op de actieve kaartlaag. Na het rechtsklikken wordt een menu getoond met de te volgen hyperlinks. Als er slechts één hyperlink beschikbaar is dan wordt deze direct geopend.

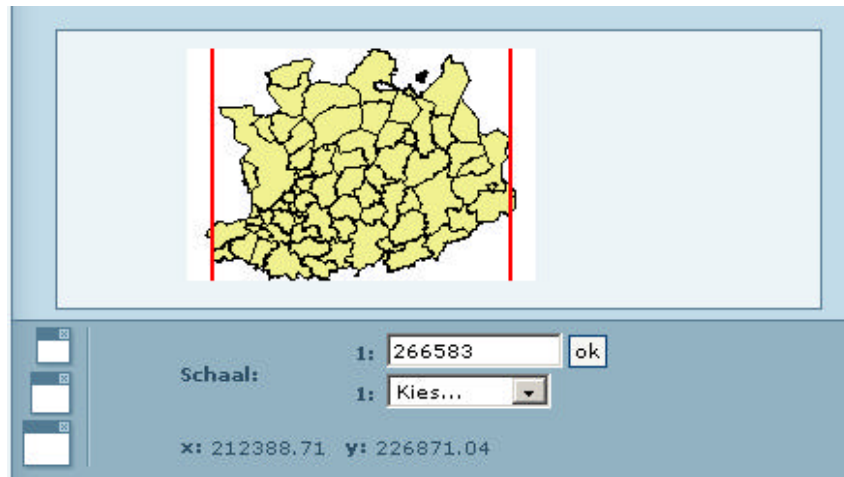
Indien de actieve kaartlaag geen hyperlinks bevat, zal de knop niet actief (grijs) zijn.

3.1.14 De statusbalk

De 'Windows XP' statusbalk zelf wordt niet meer getoond. Alle gegevens zoals de schaal, x en y-coördinaat, en de verschillende resoluties waarin de viewer aangeboden wordt, zijn samen vervat in het frame rechts onder.

De schaal wordt in breukvorm in een tekstvak onder de tabbladen getoond. Men kan een nieuwe waarde ingeven in dit tekstvak of een voorgedefiniëerde schaal kiezen uit een drop-down lijst. Bij de twee manieren wordt er na het aanpassen in/uitgezoomd naar de ingestelde schaal. Nieuwe zichtbare lagen worden getoond indien een bepaalde schaalfactor is bereikt.

Bij de resolutie van de viewer kan men kiezen uit drie mogelijkheden. Bij het klikken op de knop wordt de viewer hertekend naar de gekozen resolutie.

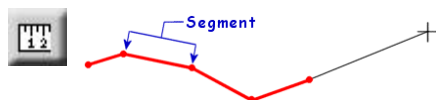


Figuur 5 - De functionaliteiten van de statusbar werden in een apart frame gezet.

3.1.15 De tabbladen

Verschillende functionaliteiten worden op aparte tabbladen rechts in het venster van de applicatie ter beschikking gesteld. Een 'tooltip' wordt getoond wanneer men met de muis over mogelijke functionaliteiten op een tabblad beweegt.

3.1.15.1 Tabblad 'Meten'



Met behulp van de 'Meet'-tool kunnen afstanden tussen twee punten of de gecumuleerde afstand langsheen een aangegeven route worden berekend.

Om de lengte te meten van een gebroken lijn (opeenvolging van verschillende segmenten), dient men met behulp van de muis de segmenten te overtekenen, in het kaartvenster worden de verschillende segmenten tot 1 samengestelde lijn gebonden waarna zowel de segmentlengte als de totale lengte van het gedigitaliseerde traject in het tabblad worden weergegeven.

Als men de afstand van een gesloten traject wenst te bepalen, klikt men op de rechtermuisknop om het traject (de polygoon) af te sluiten. Zo valt het begin- en eindpunt van het traject automatisch samen en krijgt men de mededeling dat de meetlijn afgesloten werd.

Er wordt een rode lijn getekend en de volgende meetresultaten worden in het tabblad weergegeven:

- de lengte van het segment dat getekend wordt
- de lengte van het laatste afgesloten segment
- de totale lengte van het traject

De maateenheid voor de lengte wordt op voorhand door de Gis-cel voor elk loket ingesteld: meestal staat deze ingesteld op m (km kan ook maar de gebruiker kan dit zelf wijzigen, zie verder).

De volgende functionaliteiten worden in het tabblad 'Meten' voorzien:

- een knop voor het wissen van de getekende lijnstukken
- een knop voor het wissen van de getekende lijnen of polygoon en de gemeten waarden
- het afdrukken van de kaart met de meetlijn(en) en de gemeten waarden in rapportvorm
- door middel van een knop kan de oppervlakte berekend worden van de getekende polygoon (de oppervlakte moet weergegeven worden in ha ipv m² of km²)
- omwisselen van de ene meeteenheid naar de andere (bv omzetting van m naar km)

3.1.15.2 Tabblad 'Zoeken'

Het tabblad 'Zoeken' combineert de functies 'Zoek en vind', 'Zoek en zoom' en de 'Navigator'.

3.1.15.2.1 Zoek en vind

De zoekopdracht vergelijkt een zoekstring met een bepaalde attribuutwaarde van de actieve laag (= 'zoeken') of alle attribuutwaarden van alle lagen (= 'vinden'). Geef in een tekstvak de zoekstring in en door middel van een radiobutton kan bepaald worden of er gezocht moet worden in de actieve laag of in alle lagen. Als laatste stap moet men de zoekknop indrukken om de zoekactie uit te voeren.

De resultaten van de zoekactie worden op de kaart in het geel aangeduid en in rapportvorm in een apart venster weergegeven (dit rapport is qua opbouw vergelijkbaar met het rapport dat opgebouwd wordt bij de 'identify'). Men heeft vervolgens de mogelijkheid om een bepaald ID te selecteren. Na een klik hierop wordt er ingezoomd en het resultaat in oranje weergegeven op de kaart. De hyperlinks worden aangeduid met het bliksemsymbool.

Eigenschappen van de zoek en vind-functie:

- de zoekstring is hoofdlettergevoelig, het aantal voorbeeldwaarden wordt bepaald in de beheersmodule (default: 50, alle unieke waarden: 999)
- de zoekactie gebeurt op de volledige extent van de kaartlaag (dus ook buiten het weergegeven kaartvenster)
- men kan kiezen op welk attribuut van de actieve laag er dient gezocht te worden. In de keuzelijst worden niet de eigenlijke attribuutnamen maar de aliassen ingesteld door de GIS-cel weergegeven. Bij de 'vinden'-tool wordt geen gebruik gemaakt van een lijst met attribuutnamen. Hier wordt gezocht naar de ingegeven waarde binnen alle attributen van alle lagen.

3.1.15.2.2 Zoek & zoom (navigator)

Een tweede functie in het tabblad 'Zoeken' is de 'Zoek en zoom'-functie. Met deze functie kan men aan de hand van vooraf gedefinieerde zoekacties naar een bepaald feature zoeken en erop inzoomen.

Twee types zijn mogelijk:

- 1 - Op basis van een zichtbare laag en vooraf geselecteerde attributen ervan.

Per loket worden één of meerdere zoekmethodes gedefinieerd door de attributen in te stellen waarop gezocht kan worden. De gebruiker van de loketten selecteert de laag waarop hij wil zoeken in een eerste combobox. Op basis van de geselecteerde laag wordt een tweede combobox getoond met de waarden van het eerste attribuut dat voor die laag kan bevraagd worden, een derde combobox ..

Vb. Bij de adresenlaag kan een eerste combobox met de gemeentenamen getoond worden. Als men een gemeente gekozen heeft verschijnt een tweede combobox met het volgende attribuut, met name de straten van de geselecteerde gemeente. Na het kiezen van een straat verschijnt een derde combobox, waar vervolgens een huisnummer gekozen kan worden.

Figuur 7 geeft hiervan een voorbeeld:



Figuur 6 – Zoek en zoom

- 2 - Op basis van gekende extents (boundaries) beschreven in een databank. De gebruiker maakt een selectie uit combobox met alle voorgedefinieerde extents voor het gekozen geoloket, na een klik op de knop 'Zoom' wordt er ingezoomd op de overeenkomstige extent. Momenteel kan men elk provinciale eigendom kiezen in deze functie.

3.1.15.3 Tabblad 'Selectie'

Het tabblad 'Selectie' bestaat uit de 'selectie'-functionaliteiten en de 'Buffer'-functie.

3.1.15.3.1 Selecteren punt , polygoon

Met behulp van de muis en de grafische 'selectie'-tools kunnen features van de actieve kaartlaag geselecteerd worden. Het resultaat van de selectie wordt in een nieuw venster getoond (vergelijkbaar met het rapport dat bij een 'identify' kan gegenereerd worden).

Puntselectie



Met deze tool klikt men op 1 punt op de kaart waarmee features van de actieve laag geselecteerd kunnen worden. Deze features worden geel ingekleurd op de kaart en de attribuentabel wordt getoond in het 'Selectie'-tabblad, analoog aan het uitvoeren van een standaard 'identificatie'. Bij het tonen van de attribuutinformatie worden ook de beschikbare hyperlinks getoond.

Polygoonselectie



Met deze tool kan men features selecteren die binnen een polygoon gelegen zijn. Dit gebeurt door het intekenen van een polygoon op het scherm. Het afsluiten van de polygoon gebeurt met de rechter muisknop. De geselecteerde features worden geel ingekleurd op de kaart en de attribuentabel wordt geopend in het 'Selectie'-tabblad, analoog aan het uitvoeren van een standaard 'identificatie'. Bij het tonen van de attribuut informatie worden ook de beschikbare hyperlinks getoond.

3.1.15.3.2 Selectie wissen



De lijnen van het selectievlak blijven weergegeven op de kaart tot de gebruiker op de knop klikt om de selectie te wissen. Deze knop wordt ook gebruikt om de meetlijnen bij 'Meten' te verwijderen.

3.1.15.3.3 Buffer



Met behulp van de 'Buffer'-tool kunnen elementen geselecteerd worden die zich binnen een bepaalde afstand van een of meerdere geselecteerde kaartelementen bevinden.

- Men selecteert 1 of meerdere kaartelementen in de actieve laag.
- Vervolgens geeft men de bufferwaarde op (default: in meter).
- Selecteer uit een keuzelijst de laag waarop de buffer van toepassing is, deze kan niet de actieve laag zijn.
- Na een klik op een knop wordt de buffer toegepast op de (geselecteerde) kaartelementen. De bufferoppervlakte wordt op de kaart gevisualiseerd.
- De attribuut informatie van de in de buffer gelegen kaartelementen wordt in rapportvorm in een nieuw venster weergegeven.

3.1.15.4 Tabblad 'Inhoudstafel'

De eigenschappen van de beschikbare lagen worden gevisualiseerd op basis van volgende iconen (deze uitleg wordt ook getoond onder de inhoudstafel):



Een gesloten groep, klik om te openen



Een open groep, klik om te sluiten



Een kaartlaag zonder metadata



Een kaartlaag met metadata



Kaartlaag actief



Kaartlaag inactief



Kaart/groep is verborgen, klik om zichtbaar te maken



Kaart/groep is zichtbaar, klik om te verbergen



Kaart is zichtbaar, maar niet op deze schaal



Een gedeeltelijk zichtbare groep, klik om volledig zichtbaar te maken



De kaartlaag is gelabeld. Door op dit icoontje te klikken kan men de labels aan of uit zetten. Labels kunnen, indien gewenst, mee opgedrukt worden.



Het type van de kaartlaag punt, lijn, polygoon of raster



Het bliksemsymbool geeft aan dat er een 'hyperlink'-functie gekoppeld is aan deze kaart

Een klik op het metadata symbool toont de metadata in een nieuwe pagina (metadata nog niet van toepassing).

3.1.15.5 Tabblad 'Legende'

De legende is gebaseerd op de zichtbare kaartlagen in de inhoudstafel en daardoor dynamisch: als de gebruiker de zichtbaarheid van de lagen in de inhoudstafel aanpast, zal de legende automatisch geupdate worden.

Er wordt een knop in het tabblad voorzien zodat de gebruiker de legende kan exporteren naar een JPG, GIF of PNG formaat.

Indien aanwezig kan bovenaan het tabblad (legende) de functionaliteit 'vereenvoudigde legende' aangevinkt worden. Indien aangevinkt wordt de legende hertekend tot enkel de legende-items die zichtbaar zijn in het kaartvenster. Zo kan je bijvoorbeeld de legende van het gewestplan vereenvoudigen tot een kleiner aantal items in plaats van de ellenlange legende van het gewestplan zelf. Deze vereenvoudigde legende kan, indien gewenst, mee afgedrukt worden.

Gebruik deze functie enkel wanneer nodig want na elke hertekening van de kaart wordt de legende tevens herberekend – dit kan enige tijd vragen.

3.1.15.6 Tabblad 'Info'

Het tabblad 'Info' bevat de volgende loketinfo:

- een beschrijving van het geoloket
- contactgegevens GIS-cel
- copyright van alle lagen die een specifieke copyright vermelding vereisen

3.1.15.7 Tabblad 'Open / Bewaar / Sluit project'

Bij het opslaan van een nieuw project geeft men een naam aan het project en klikt op de knop 'Bewaar project'. Volgende informatie wordt in de databank opgeslagen:

- de naam van het project
- de naam van het geoloket
- de huidige extent
- de zichtbare lagen (de instellingen van de inhoudstafel)
- of de overzichtskaart zichtbaar is gesteld


De ingesteld transparantie van rasterlagen wordt niet mee opgeslagen en hier wordt dus de default waarde van 0% transparantie gebruikt bij het terug openen van een project.

Na selectie van een reeds opgeslagen project in een combobox kan men het geselecteerde project openen of verwijderen via twee daarvoor bestemde knoppen.

Net zoals bij de functie 'spatial bookmark' wordt hier gebruik gemaakt van enige vorm van authenticatie. Deze gegevens zullen met name opgevraagd worden uit de database. Bij de ingelogde gebruikers wordt gebruik gemaakt van de gebruikersnaam en het paswoord, bij de niet ingelogde gebruikers wordt een beroep gedaan op een cookie die opgeslagen wordt op de pc.

3.1.16 Varia

3.1.16.1 Transparantie rasterkaarten

De gebruiker maakt van de te wijzigen rasterkaart de actieve kaartlaag. Op deze laag kan hij de transparantie wijzigen door te klikken op het transparantie icoon  van 0 – 99%. De waarde wordt numeriek ingegeven of door middel van een slider. 0% betekent niet transparant en 99% (bijna) volledig transparant.

3.1.16.2 Rechtermuis functionaliteit

Bij het klikken met de rechtermuistoets op de kaart krijgen we een menu met de beschikbare opties te zien die geactiveerd zijn binnen het loket.

Men krijgt enkel de items in het menu te zien die ook binnen het loket actief zijn.

De mogelijke functionaliteiten zijn:

- 'Zoom in': na het klikken op dit item zal er met een factor x worden ingezoomd. Deze zoomfactor wordt ingesteld in de beheersmodule.
- 'Zoom uit': na het klikken op dit item zal er met een factor x worden uitgezoomd. Deze zoomfactor wordt ingesteld in de beheersmodule.
- 'Zoom naar actieve laag': na het klikken op dit item wordt er naar de huidige actieve laag gezoomd.
- 'Zoom volledige kaart': na het klikken op dit item wordt er naar de volledige initiële kaart extent gezoomd.
- 'Afdrukken': na het kiezen van afdrukken wordt het afdrukvenster geopend met de voorziene functionaliteiten.
- 'Opslaan als...': na het klikken op dit item wordt het venster geopend van de 'Opslaan als' functie.
- 'Spatial bookmark': na het klikken op dit item wordt het scherm opgeroepen om een 'spatial bookmark' te maken van de huidige extent.
- 'Hyperlinks': de gebruiker kiest uit een lijst met te volgen hyperlinks.

Na het kiezen van een item verdwijnt het menu en wordt de gekozen knop geactiveerd indien van toepassing.

3.1.16.3 Copyright vermelding

Bij het genereren van de kaarten voor de geoloketten wordt het copyright van de provincie automatisch links onder aan de kaart geplaatst.

De tekst van het copyright kan in de beheersmodule gedefinieerd worden, de default is

'© Provincie Antwerpen 2007'.

Indien er een vermelding van de producent vereist is voor specifieke data zal deze getoond worden in de Info tab, bij het 'afdrukken' en bij 'Opslaan als'.